

SMLOUVA O DÍLO č. OMITS-VZMR/493/2014

uzavřená podle ust. § 2586 a následujících ustanovení zák. č. 89/2012 Sb., Občanský zákoník
(dále jen občanský zákoník)

Smluvní strany

Objednatel: Statutární město Pardubice

Se sídlem: Pernštýnské náměstí 1
530 21 Pardubice

Zastoupený ve věcech smluvních: Ing. Jaroslavem Hruškou, vedoucím odboru majetku a investic

Zastoupený ve věcech technických: Vratislavou Šiškovou, technikem odd. majetku a investic

Tel: 466 859 408, 739 505 861 e-mail: Vratislava.siskova@mmp.cz

IČ: 00274046 DIČ: CZ00274046

bankovní spojení: KB, a.s., Pardubice

číslo účtu: 326-561/0100

(dále jen objednatel)

a

Zhotovitel: MIROS dopravní stavby, a.s.

Se sídlem: Hradecká 545, 533 52 Staré Hradiště

Zastoupen: Ing. Rostislav Šindler, předseda představenstva
a Ing. Jaroslav Rohlík, místopředseda představenstva

Zastoupený ve věcech smluvních: Radomíra Šindlerová, obchodní oddělení

Zastoupený ve věcech obchodních: Radomíra Šindlerová, obchodní oddělení

Zastoupený ve věcech technických: Bc. Jan Jelínek

Odpovědný stavbyvedoucí: Bc. Jan Jelínek, č. autorizace : 35621

Tel: +420 466 797 911, e-mail : miros@miros-pce.cz

IČ: 25267329 DIČ: CZ25267329

společnost je zapsána v obchodním rejstříku vedeném u Krajského soudu v Hradci Králové, oddíl B, vložka 1626

bankovní spojení: Raiffeisen BANK

číslo účtu: 5200012762/5500

(dále jen zhotovitel)

Oddíl I.

Předmět smlouvy a doba plnění, cena DÍLA

I. Předmět smlouvy

1. Předmětem plnění podle této smlouvy (dále jen „SOD“ nebo „Smlouva“) je zhotovení stavebního díla (dále jen „DÍLO“)

Parkování v ulici Labská u tenisu

Jedná se o zřízení plochy pro parkování automobilů, cyklů a skútrů v ulici Labská u tenisu v Pardubicích ve směru do centra včetně terénních úprav a výsadby 3 ks stromů

Specifikace prací: Dílo bude členěno do 3 stavebních objektů

- SO 101 PARKOVACÍ ZÁLIV 1. Objekt zahrnuje parkovací stání pro osobní automobily navržená na pozemcích v majetku města. Navrženo je 15 stání kolmých rozměru 5/2,5 m a dvě podélná 7/2,25 m.
- SO 102 PARKOVACÍ ZÁLIV 2 Objekt zahrnuje 3 parkovací stání a navržená na pozemcích TJ DYNAMO. Rozměry jsou 5/2,5 m. Pozemek 3967/2 je zpevněn v celém rozsahu. Zbytek zpevněné plochy, odlehlý od místní komunikace, bude využit k parkování bicyklů či skútrů.
- SO 602 SADOVÉ ÚPRAVY Objekt zahrnuje zahumusování a zatravnění nezpevněných ploch a výsadbu tří kusů stromů.

Součástí DÍLA „Parkování v ulici Labská u tenisu“ jsou všechny nezbytné práce a činnosti pro bezvadné a kompletní dokončení DÍLA v celém rozsahu zadání a v souladu se zadávací dokumentací, s technickými požadavky na výstavbu, příslušnými ČSN (pokud není uvedeno jinak), předpisy BOZP a s dalšími souvisejícími předpisy.

Předmět plnění této smlouvy je blíže vymezen projektovou dokumentací (dále jen PD) „Parkovací záliv v Labské ulici“ zpracovanou společností INDESING s.r.o., Jezbořice 110, 530 02 Pardubice v 10/2013 včetně výkazu výměr.

Zhotovitel prohlašuje, že se seznámil s touto projektovou dokumentací a zavazuje se podle ní postupovat, neboť nevykazuje vady, pro které by nebylo možné dílo řádně zhotovit.

Jedná se o práce uvedené v číselníku CZ-CPA 41-43, který je součástí Klasifikace produkce zavedené Českým statistickým úřadem platné ke dni podpisu této smlouvy. Platné znění Klasifikace produkce (CZ-CPA) je dostupné na stránkách Českého statistického úřadu.

Součástí DÍLA dále je:

- a) obnovení platnosti vyjádření správců sítí
- b) vytýčení stávajících inženýrských sítí v místech dotčených stavbou;
- c) zřízení, odstranění a zajištění zařízení staveniště;
- d) projednání a zajištění dopravně inženýrského opatření (dále jen DIO) a dopravně inženýrských rozhodnutí (dále jen DIR);
- e) odvoz a skládkovné vytěženého materiálu mimo zájmový prostor staveniště na řízenou skládku;
- f) zajištění a provedení všech opatření organizačního a stavebně technologického charakteru k řádnému provedení DÍLA, zajištění bezpečnosti silničního provozu včetně osazení a údržby dopravního značení v lokalitě dotčené stavebními pracemi po celou dobu výstavby;
- g) zpracování dokumentace skutečného provedení DÍLA 3x v listinné podobě a 1x v datové podobě (ve formátu.pdf) na datovém nosiči v počtu dle výkazu výměr;
- h) účast na pravidelných kontrolních dnech stavby;
- i) likvidace, odvoz a uložení vybouraných hmot a stavební suti na skládku včetně poplatků za uskladnění v souladu s ustanoveními zákona č. 185/2001 Sb., o odpadech;
- j) zajištění bezpečnosti práce a ochrany životního prostředí;
- k) projednání a zajištění zvláštního užívání komunikací a veřejných ploch včetně úhrady vyměřených poplatků a nájemného (před jejich užíváním u ÚMO Pardubice I);
- l) provedení přejímky stavby;
- m) zajištění všech nezbytných zkoušek a revizí, atestů podle ČSN a případných jiných právních nebo technických předpisů platných v době provádění a předání DÍLA, kterými bude prokázáno dosažení předepsané kvality a předepsaných technických parametrů DÍLA;

- n) zkušební protokoly, atesty a doklady dle zákona č. 22/1997 Sb., o technických požadavcích na výrobky a o změně a doplnění některých zákonů, prohlášení o shodě, ve dvou vyhotoveních;
- o) zaměření dokončených objektů, které bude provedeno v digitální formě oprávněnou organizací v dohodnutém formátu (tj. zaměření musí splňovat podmínky III. třídy přesnosti dle ČSN 013410, musí být ověřeno úředně oprávněným zeměměřičským inženýrem, musí obsahovat také zaměření identických bodů pro kontrolu polohy, grafický výsledek zaměření bude předán ve formátu DGN), potvrzený předávací protokol o převzetí zaměření dokončené stavby předá zhotovitel objednateli;
- p) umožnění archeologického výzkumu VČM v Pardubicích

1. Zhotovitel se zavazuje zhotovit DÍLO na svůj náklad a na své nebezpečí ve sjednané době a kvalitě za podmínek uvedených v této smlouvě a objednatel se zavazuje za podmínek stanovených touto smlouvou zhotoviteli uhradit cenu DÍLA uvedenou v oddíle I. čl. III. této smlouvy.
2. DÍLO bude provedeno v rozsahu podle zadávací dokumentace zakázky:
 - „Parkovací záliv v Labské ulici“ zpracovanou společností INDESING s.r.o., Jezbořice 110, 530 02 Pardubice v 10/2013 včetně výkazu výměr.
 - zadávacích podmínek veřejné zakázky;
 - dle cenové nabídky zhotovitele ze dne 22. 7. 2014
3. DÍLO bude provedeno a dokladováno v souladu se všemi právními normami, ČSN, předpisy vztahující se k provádění staveb a předpisy o ochraně zdraví a dalších souvisejících předpisů a norem uvedenými v projektové dokumentaci. Zhotovitel se zavazuje pro objednatele zhotovit DÍLO svým jménem a na vlastní odpovědnost v termínech, rozsahu a za podmínek sjednaných v této smlouvě, ve věcném rozsahu vymezeném výše uvedenou projektovou dokumentací. Objednatel se zavazuje řádně provedené DÍLO v souladu s touto smlouvou převzít a zaplatit cenu ve výši, způsobem a za podmínek uvedených v této smlouvě o dílo.
4. Součástí předmětu díla je veškerá činnost zhotovitele nezbytná k provádění předmětu díla a ke zdárnému a kompletnímu dokončení DÍLA a jeho uvedení do provozu (např. dodržení podmínek vyjádření dotčených orgánů veřejné správy a organizací, vypracování dokumentace skutečného provedení stavby v tištěné i datové podobě, úklid veřejných komunikací (kropení, zametání), zajištění dopravního značení, ekologická likvidace odpadu apod.).
5. Součástí ceny DÍLA uvedené v oddílu I. čl. III. této smlouvy jsou veškeré náklady spojené s bezvadnou a kompletní realizací předmětu DÍLA a veškeré náklady spojené s provozními zkouškami, monitoringem, pořízením atestů, certifikátů, apod. požadovaných příslušnými předpisy ke splnění účelu DÍLA.
6. Objednatel si vzhledem ke svým finančním možnostem nebo na základě skutečností dodatečně zjištěných v průběhu prací vyhrazuje právo upravit rozsah předmětu díla, kdy taková úprava bude pro zhotovitele závazná.
7. Součástí plnění DÍLA je provedení veškerých prací, které jsou nezbytné k řádnému provedení DÍLA i v případě, že nejsou uvedeny ve výčtu v odst. 1.
8. Zadávání případných víceprací bude realizováno v souladu se zákonem č. 137/2006 Sb., o veřejných zakázkách, ve znění pozdějších předpisů.

II. Termín a místo plnění

1. Zhotovitel se zavazuje provést sjednané DÍLO v termínech:

Termín zahájení DÍLA: ihned po předání staveniště

Dílo se považuje za zahájené v okamžiku předání a převzetí staveniště po podpisu smlouvy o dílo. Objednatel předá zhotoviteli staveniště bezprostředně, nejpozději do 10 pracovních dnů, po uzavření této smlouvy, nebude-li mezi smluvními stranami dohodnuto jinak, přičemž zhotovitel je povinen staveniště v uvedeném termínu převzít.

Termín dokončení kompletního DÍLA včetně jeho řádného odevzdání: do 8 týdnů od předání staveniště v souladu s odd. II čl. I této smlouvy.

1. Místo plnění předmětu smlouvy: Parkovací záliv v Labské ulici, Pardubice.
2. Zhotovitel zpracuje harmonogram prací, na jehož základě bude upřesněn rozsah omezení a uzavírek a zajistí povolení zvláštního užívání komunikace.
3. Zhotovitel je oprávněn přerušit provádění DÍLA na nezbytnou dobu, pokud nebudou splněny klimatické podmínky potřebné dle Technických podmínek a ČSN pro řádné provedení DÍLA. Doba a důvody přerušování provádění DÍLA budou zhotovitelem s odkazem na příslušné Technické podmínky a ČSN zapsány do stavebního deníku vedeného dle oddílu II. čl. III. odst. 19 v ten den, kdy dojde k přerušování provádění DÍLA zhotovitelem, a bezodkladně a prokazatelně o této skutečnosti bude informovat zástupce objednatele (ve věcech technických), který se nejpozději do následujícího pracovního dne písemně zápisem ve stavebním deníku k této skutečnosti vyjádří. Termín dokončení DÍLA se pak prodlužuje o počet dní, na něž bylo provádění DÍLA z tohoto důvodu oprávněně přerušeno. Zhotovitel je povinen pokračovat v provádění DÍLA bezodkladně poté, co tento důvod přerušování odpadne. Nepřistoupí-li zhotovitel k pokračování v provádění DÍLA do dvou pracovních dnů poté, co tento důvod přerušování odpadl, je zhotovitel povinen uhradit zhotoviteli smluvní pokutu ve výši 0,5% celkové ceny DÍLA bez DPH za každý započatý den prodlení a dále je objednatel oprávněn od této smlouvy odstoupit. V případě, že se přerušování ukáže jako neodůvodněné, je zhotovitel povinen uhradit objednateli jednorázovou smluvní pokutu ve výši 5.000,- Kč a dále je objednatel v tomto případě oprávněn od této smlouvy odstoupit.
4. Strany smlouvy se dále dohodly, že pokud by v průběhu realizace DÍLA došlo k prodlení s plněním z důvodu neočekávaných okolností, které nastaly bez zavinění některého z účastníků ve smyslu § 2913 odst. 2 občanského zákoníku (vyšší moc – válka, mobilizace, zemětřesení, pád letadla a jiné), prodlužuje se termín plnění DÍLA o stejný počet dní trvání těchto okolností. Smluvní strana, která se o takových okolnostech dozví, je povinna neprodleně písemně informovat druhou smluvní stranu, nesplní-li tuto povinnost, není oprávněna se těchto okolností dovolávat. Bude-li z těchto důvodů prodlení na straně zhotovitele trvat déle než 15 dní, je objednatel oprávněn od této smlouvy odstoupit. Zhotovitel je povinen pokračovat v provádění DÍLA bezodkladně poté, co důvod přerušování odpadne, v případě, že tak neučiní do dvou pracovních dnů poté, co důvod přerušování odpadl, je objednatel oprávněn od této smlouvy odstoupit.
5. Po dobu prodlení jedné smluvní strany s plněním jejích povinností stanovených touto smlouvou, není druhá strana v prodlení s plněním svých povinností, pokud jejich realizace je podmíněna splněním povinností, s jejichž plněním je druhá strana v prodlení.
6. Zhotovitel je oprávněn provést DÍLO i před sjednaným termínem, pokud to technologický postup a koordinace prováděných prací na DÍLE dovolí. V tomto případě se objednatel zavazuje poskytnout zhotoviteli potřebnou součinnost a DÍLO provedené ve zkráceném termínu převzít, pokud nevykazuje žádné vady a žádné nedodělky.

III. Cena za DÍLO

1. Cena za kompletní, řádné a včasné provedení DÍLA je nejvýše přípustná, platná po celou dobu realizace a obsahuje veškeré práce, dodávky, činnosti a náklady související s realizací a kolaudací:

Celková cena za DÍLO bez DPH	1 098 382, 37 Kč
DPH 21%	230 660, 30 Kč
Celková cena za DÍLO vč. DPH	1 329 042, 67 Kč

(slovy: jedenmiliontřistadvacetdevětisícčtyřicetdvě koruny české 67 haléřů)

2. Veškeré možné změny ceny v návaznosti na možné změny nebo doplňky rozsahu předmětu smlouvy musí být před jejich realizací písemně odsouhlaseny oprávněným pracovníkem objednatele a potvrzeny formou písemného dodatku ke smlouvě (oddíl I., čl. I. odst. 8. této smlouvy). Veškeré práce, které by zhotovitel provedl nad rámec předmětu této smlouvy, aniž by byl uzavřen tento dodatek, není objednatel povinen zhotoviteli uhradit.
3. Jako podklad pro stanovení případných změn cen předmětu DÍLA bude sloužit cenová úroveň odvozená z nabídkové ceny, jednotkových cen uvedených v nabídce a velikosti příslušné části předmětu DÍLA. V případě, že nebudou uvedeny v nabídkovém rozpočtu příslušné jednotkové ceny položek potřebných ke stanovení, budou použity položky z platných ceníků stavebních prací URS ponížené o 10% platné k podpisu této SOD. Práce, které se nebudou provádět dle předloženého jednotkového ocenění – méně práce, budou odečteny v nabídkových cenách.
4. Při nezajištění finančních prostředků objednatele pro realizaci DÍLA, nezahájení realizace DÍLA zhotovitelem v termínu stanoveném v oddílu I. čl. II. odst. 1. této smlouvy, může objednatel od smlouvy odstoupit bez nároku zhotovitele na finanční náhradu. Zhotoviteli nenáleží finanční či jiné odškodnění za vynaložené náklady vzniklé nerealizací DÍLA z důvodu odstoupení od smlouvy ze strany objednatele před zahájením prací.

IV. Placení DÍLA a fakturace

1. Objednatel nebude poskytovat zhotoviteli zálohy.
2. Pozastávka ve výši 10% z konečné ceny díla bude objednatelem zhotoviteli pozastavena po dobu 15-ti dní ode dne předání a převzetí díla od zhotovitele. Pozastávka bude objednatelem uvolněna na základě písemné žádosti zhotovitele, ke které je povinen doložit kopii zápisu o předání a převzetí díla, kopii zápisu o odstranění veškerých vad a nedodělků. Splatnost pozastávky je do 30-ti kalendářních dnů od prokazatelného doručení písemné výzvy zhotovitele objednateli. Pozastávka ve výši 10% bude, slouží ke krytí nákladů oprav vad a nedodělků, nebudou-li vady v řádném termínu odstraněny zhotovitelem dle oddílu V čl. 5 této smlouvy.
3. Pro fakturování a placení DÍLA se smluvní strany dohodly, že právo na zaplacení DÍLA vznikne zhotoviteli teprve po řádném dokončení kompletního DÍLA bez vad a nedodělků a po jeho protokolárním předání a převzetí objednatelem dle oddílu II. čl. V. této smlouvy.
4. Právo vystavit konečnou fakturu vznikne podpisem soupisu skutečně provedených prací a zápisem o předání a převzetí kompletního DÍLA bez vad podepsaným kompetentními zástupci obou smluvních stran či v případě, že bylo DÍLO převzato s vadami a nedodělků, podpisem zápisu o odstranění vad a nedodělků uvedených v zápisu o předání a převzetí DÍLA.
Právo na zaplacení DÍLA bude zhotovitelem uplatněno vystavením konečné faktury (daňového dokladu). Splatnost konečné faktury bude 21 kalendářních dnů od data jejího prokazatelného doručení objednateli.

5. Zhotovitel je povinen doručit objednateli daňové doklady nejpozději do 10 dnů od data uskutečnění zdanitelného plnění.
6. Daň z přidané hodnoty bude při fakturaci účtována ve výši dle zákona o DPH v platném znění. Opravovaný objekt není používán k ekonomické činnosti a ve smyslu informace GFŘ a MFČR ze dne 9. 11. 2011 nebude pro výše uvedenou dodávku aplikován režim přenesené daňové povinnosti podle § 92a zákona č. 235/2004 Sb., o dani z přidané hodnoty.
7. Platba bude provedena formou bezhotovostního bankovního převodu na účet zhotovitele.
8. Úhrada provedených změn a víceprací bude provedena objednatelem na základě samostatné fakturace zhotovitele v souladu s cenou dohodnutou v příslušném písemném Dodatku k této smlouvě o dílo.
9. Faktura zhotovitele musí obsahovat všechny obvyklé náležitosti platebních dokladů, zejména:
 - označení faktury a číslo,
 - obchodní název a sídlo objednatele a zhotovitele, jejich IČ a DIČ,
 - předmět plnění a den splnění,
 - den vystavení faktury a lhůtu splatnosti,
 - označení banky a číslo účtu, na který má být placeno,
 - částku a další náležitosti podle zákona č. 235/2004 Sb. o DPH včetně razítka zhotovitele a podpisu oprávněné osoby zhotovitele,
 - jako přílohu soupis skutečně provedených prací odsouhlasený technickým zástupcem objednatele,
 - údaje pro daňové účelyKonečná faktura musí mimo výše uvedených náležitostí obsahovat jako přílohu oboustranně odsouhlasený protokol o předání a převzetí DÍLA a zápis o odstranění vad a nedodělků.
10. V případě, že faktura vystavená dle tohoto oddílu bude obsahovat nesprávné nebo neúplné údaje a nebude obsahovat všechny náležitosti uvedené v oddílu I., čl. IV. odst. 8, je objednatel oprávněn fakturu vrátit do termínu její splatnosti. Zhotovitel podle charakteru nedostatků fakturu opraví nebo vystaví novou. Vrácením faktury se ruší původní lhůta splatnosti. Nová lhůta splatnosti běží znovu ode dne prokazatelného doručení opravené faktury objednateli.
11. Fakturu lze doručit elektronicky na podatelnu MmP na adresu: faktury@mmp.cz.
12. Za okamžik úhrady se považuje okamžik odepsání hrazené částky z účtu objednatele.
13. Platba bude provedena formou bezhotovostního bankovního převodu na účet zhotovitele.
14. Zhotovitel prohlašuje, že v okamžiku uskutečnění zdanitelného plnění nebude/není nespolehlivým plátcem a má zveřejněn bankovní účet v Registru plátců DPH.
15. Objednatel provede úhradu ve splatnosti na účet zhotovitele uvedený na faktuře za předpokladu, že zhotovitel nebude ke dni uskutečnění zdanitelného plnění zveřejněný správcem daně jako nespolehlivý plátcem. Pokud zhotovitel bude zveřejněný správcem daně jako nespolehlivý plátcem, objednatel uhradí zhotoviteli pouze částku bez DPH, a DPH bude uhrazeno místně příslušnému správci daně zhotovitele.
16. Objednatel provede úhradu ve splatnosti na bankovní účet zhotovitele uvedený na faktuře za předpokladu, že tento účet bude ke dni platby zveřejněný správcem daně. V případě, že tato podmínka nebude splněna, objednatel uhradí pouze částku bez DPH, a doplatek bude uhrazen zhotoviteli až po zveřejnění čísla účtu. V případě, že účet nebude zveřejněn po uplynutí lhůty stanovené objednatelem, bude DPH uhrazeno místně příslušnému správci daně zhotovitele.

Oddíl II. **Realizace DÍLA**

I. Odevzdání a převzetí staveniště

1. Staveniště bude zhotoviteli předáno na základě písemné výzvy objednatele. Objednatel předá zhotoviteli staveniště bezprostředně, nejpozději do 10 pracovních dnů, po uzavření této smlouvy, nebude-li mezi smluvními stranami dohodnuto jinak, přičemž zhotovitel je povinen staveniště v uvedeném termínu převzít. Nesplní-li zhotovitel svou povinnost převzít staveniště v takto stanovené lhůtě, je povinen uhradit objednateli smluvní pokutu ve výši 0,1 % ze smluvní ceny DÍLA bez DPH za každý započatý den prodlení. Ocitne-li se zhotovitel v prodlení se splněním této povinnosti delším než 10 dnů, je objednatel oprávněn odstoupit od smlouvy. Zhotovitel odpovídá za veškeré škody, které by na straně objednatele v důsledku porušení této povinnosti vznikly.
2. O předání staveniště strany sepiší zápis podepsaný jejich zástupci a k datu podpisu tohoto zápisu zhotovitel prohlašuje, že se seznámil se stavem staveniště k provedení DÍLA, a tento je mu znám. Za okamžik předání a převzetí staveniště se považuje okamžik podpisu tohoto zápisu oběma smluvními stranami. Odmítne-li zhotovitel převzít staveniště, je povinen uvést do zápisu důvody nepřevzetí. Dnem převzetí staveniště se má za to, že zhotovitel je obeznámen s lokalitou staveniště.
3. Zhotovitel je povinen udržovat staveniště trvale v dobrém stavu, dále se zavazuje přijmout opatření plynoucí z předaných vyjádření a stanovisek orgánů veřejné moci a obecně závazných norem a vyhlášek, opatření k maximálnímu omezení prašnosti, hluku, ochraně životního prostředí a dodržování předpisů BOZP při provádění DÍLA a je povinen zajistit bezpečnost svých pracovníků při provádění DÍLA. V případě porušení této povinnosti je zhotovitel povinen uhradit objednateli smluvní pokutu ve výši 5.000,- Kč za každé jednotlivé porušení této povinnosti a dále uhradit veškeré sankce, které by byly v důsledku porušení těchto povinností vyměřeny příslušnými orgány.
4. Zhotovitel je povinen udržovat na převzatém staveništi pořádek a čistotu a je povinen odstraňovat odpady a nečistoty vzniklé jeho pracemi na své náklady. Zhotovitel se zavazuje, že bude dodržovat zásady ochrany životního prostředí podle zákonů č. 17/1992 Sb., o životním prostředí, č. 114/1992 Sb., o ochraně přírody a krajiny, č. 185/2001 Sb., o odpadech, ve znění jejich pozdějších změn a předpisů. Všechny odpady vznikající na stavbě činností zhotovitele bude zhotovitel třdit, evidovat a následně zajistí likvidaci tohoto odpadu akreditovanou společností. Dále zajistí ochranu vod a ovzduší před nepříznivými a přírodu ohrožujícími látkami. V případě havárie bude neprodleně kontaktovat zástupce objednatele a učiní veškerá neodkladná opatření nezbytná ke snížení rozsahu škod. Všechny tyto činnosti je povinen provádět na své náklady.
5. Zhotovitel je povinen seznámit se s riziky na staveništi, upozornit na ně své pracovníky a určit způsob ochrany a prevence proti úrazům a jinému poškození zdraví.
6. Zhotovitel odpovídá za veškeré škody, které by objednateli či třetím osobám v důsledku provádění DÍLA vznikly.

II. Kvalifikační podmínky

1. Zhotovitel se zavazuje sjednané DÍLO provést s odbornou péčí v rozsahu stanoveném schválenou realizační dokumentací a zadávacími podklady, přitom je povinen dodržet příslušné technické normy vztahující se k prováděnému DÍLU a technologické postupy, zvláště ve vztahu ke klimatickým podmínkám. DÍLO musí být provedeno v souladu s touto smlouvou a nesmí mít nedostatky, které brání použití DÍLA k určenému účelu.
2. Práce mohou být prováděny pouze kvalifikovanými pracovníky a firmami, které se mohou prokázat příslušnou kvalifikací. Doklad o kvalifikaci pracovníků je zhotovitel na požádání objednatele povinen doložit i v průběhu provádění stavby.

3. DÍLO bude dále provedeno a dokladováno v souladu se všemi právními normami, ČSN (§4 zákona č.22/1997 Sb., o technických požadavcích na výrobky a o změně a doplnění některých zákonů, ve znění jeho pozdějších změn) a vyhláškami (zejm. vyhl. č. 398/2009 Sb., o obecných technických požadavcích zabezpečujících bezbariérové užívání staveb). Všechny použité materiály a výrobky musí mít platný certifikát ve smyslu zákona a platných vyhlášek.
4. Zhotovitel se zavazuje, že pokud při provádění DÍLA dle ustanovení této smlouvy zjistí z titulu své odbornosti, že pro bezchybné provedení DÍLA co do rozsahu a funkčnosti je nezbytné provést další činnosti, které nejsou zahrnuty v předmětu plnění této smlouvy, bude neprodleně informovat objednatele. V případě, že objednatel neuzná požadavek zhotovitele na provedení dalších činností důvodným a nebude uzavřen dodatek o rozšíření předmětu smlouvy, je zhotovitel povinen provést DÍLO tak, jak je vymezeno touto smlouvou.
5. Součástí zhotovení DÍLA je zajištění a předložení všech dokladů – průkazů o ověření vlastností použitých výrobků ve smyslu ustanovení zákona č. 22/1997 Sb., ve znění pozdějších novel a souvisejících předpisů, a dále dokladů o provedení případných zkoušek, atestů, revizí a dalších dokladů nutných k předání DÍLA dle platných předpisů, např. zákona č. 185/2001 Sb., o odpadech.

III. Povinnosti zhotovitele

1. Zhotovitel zajistí na své náklady dle vlastní potřeby případný zábor a povolení k užívání veřejného prostranství, případně na základě souhlasu vlastníka dotčeného pozemku k jeho využití po dobu realizace stavby a uhradí případné náklady s tím spojené. Zhotovitel se zavazuje při provádění DÍLA šetřit práv třetích osob a postupovat vždy v souladu se zákonem, přičemž je plně odpovědný za veškeré zásahy do práv třetích osob, jichž by se při zhotovování DÍLA dopustil.
2. Po celou dobu výstavby bude zamezen přístup veřejnosti na staveniště, přitom však musí být umožněn a zajištěn bezpečný přístup do každé nemovitosti přiléhající ke staveništi. V případě porušení této povinnosti je zhotovitel povinen objednateli uhradit smluvní pokutu ve výši 5.000,--Kč za každé jednotlivé porušení této povinnosti. Zhotovitel plně zodpovídá za veškeré škody, které by v důsledku nesplnění této povinnosti objednateli či třetím osobám vznikly.
3. Zhotovitel se zavazuje, že na své náklady vyrozumí obyvatele nemovitostí dotčených prováděním DÍLA v minimálně 15-ti denním předstihu o provádění prací doručením oznámení do schránek domů v dotčeném území a uvede předpokládaný termín zahájení a dokončení akce a specifikaci a rozsah prováděných prací. V případě porušení této povinnosti je zhotovitel povinen objednateli uhradit jednorázovou smluvní pokutu ve výši 5.000,--Kč.
4. S ohledem na skutečnost, že staveniště si vyžádá určitá omezení dopravy na stávajících veřejných komunikacích, zhotovitel zajistí patřičná opatření dle platných předpisů, aby byla zajištěna dopravní obslužnost území (záchranný systém apod.). V případě porušení této povinnosti je zhotovitel povinen uhradit objednateli smluvní pokutu ve výši 50.000,- Kč za každé porušení a dále zhotovitel odpovídá za veškeré škody, který by objednateli či třetím osobám v důsledku porušení této povinnosti vznikly. Postup prací bude projednán v předstihu před zahájením prací mezi objednatelem, zhotovitelem a dalšími dotčenými orgány a institucemi.
5. Zhotovitel zajistí na své náklady projednání a zajištění dopravně inženýrských opatření (DIO) a dopravně inženýrského rozhodnutí (DIR) s příslušným ÚMO Pardubice v souvislosti s realizací DÍLA.
6. Zhotovitel před započatím s prováděním DÍLA zajistí na své náklady stanovení dopravního značení pro přechodnou úpravu během stavby.
7. Zhotovitel dodrží podmínky všech dotčených orgánů veřejné moci a organizací, které uvedli do svých vyjádření, stanovisek a rozhodnutí (viz. Stavební povolení č. j. OD 6.111.5/74740/13/Vv; D 82/13 ze dne 21. 5. 2014). V případě porušení této povinnosti je zhotovitel povinen uhradit

- objednateli smluvní pokutu ve výši 50.000,-Kč za každé porušení a dále nahradit veškeré sankce, které by byly v důsledku porušení této povinnosti vyměřeny příslušnými orgány.
8. Zhotovitel je povinen zajistit prodloužení platnosti vyjádření v dokladové části a na své náklady zajistit vytyčení inženýrských sítí. Zhotovitel bere na vědomí, že poloha sítí dle technické zprávy a dokladové části je pouze orientační a nemusí být zcela přesná a úplně zachycena, proto si před zahájením strojních výkopových a bouracích prací zhotovitel ověří jejich skutečnou polohu ručně provedenými sondami.
 9. Zhotovitel zajistí vytyčení stavby dle vytyčovacího výkresu oprávněnou organizací. Vytyčení bude prokazatelně zaznamenáno do stavebního deníku.
 10. Zhotovitel si zajistí na své náklady případné samostatné měření požadovaných energií nutných pro zhotovení DÍLA a jejich úhradu u poskytovatele energií.
 11. Zhotovitel zajistí na své náklady a odpovědnost vybudování veškerého zařízení staveniště, které bude nezbytné pro provedení DÍLA, a to v souladu s potřebami zhotovitele, v souladu s projektovou dokumentací předanou objednatelem a v souladu s případnými dalšími požadavky objednatele.
 12. Zhotovitel je povinen na své náklady udržovat na převzatém staveništi a příjezdových komunikacích pořádek a čistotu a denně zajišťovat řádný úklid pracoviště a všech míst dotčených prováděním DÍLA. Prašnost bude omezena kropením nebo odsáváním, průběžný úklid veřejných komunikací bude zajištěna kropením, zametáním a výjezd vozidel ze stavby bude zajištěn dopravním značením. V případě porušení této povinnosti je zhotovitel povinen objednateli uhradit smluvní pokutu ve výši 1.000,-Kč za každé jednotlivé porušení této povinnosti.
 13. Zhotovitel na sebe přejímá zodpovědnost za škody způsobené na zhotovovaném DÍLE po celou dobu jeho provádění tzn. do převzetí předmětu DÍLA objednatelem, stejně tak za škody způsobené svou stavební a jinou činností třetí osobě.
 14. V ochranných pásmech nesmí být zřizovány manipulační plochy a skládky materiálu a zeminy. Zemní práce musí být prováděny ručně a po provedení sondy na zjištění umístění v terénu. V případě porušení této povinnosti je zhotovitel povinen objednateli uhradit jednorázovou smluvní pokutu ve výši 50.000,-Kč.
 15. Zhotovitel se zavazuje zabezpečit stavbu a přejezd vozidel přes inženýrské sítě mimo vozovku tak, aby nedošlo k mechanickému poškození sítí, a v souladu s podmínkami vyjádření majitelů sítí k PD, a odkryté sítě zabezpečit proti mechanickému poškození a před záhozem odkrytých vedení zajistit kontrolu jejich stavu provedenou správcí sítí. V případě porušení této povinnosti je zhotovitel povinen objednateli uhradit jednorázovou smluvní pokutu ve výši 50.000,-Kč.
 16. V případě jakéhokoliv narušení či poškození okolních ploch zhotovitelem, uvede zhotovitel poškozené plochy na své náklady nejpozději ke dni předání DÍLA do původního stavu, původní stav před zahájením prací zhotovitel prokazatelně zdokumentuje. V případě porušení této povinnosti je zhotovitel povinen objednateli uhradit jednorázovou smluvní pokutu ve výši 5.000,-Kč.
 17. Veškerý demontovaný materiál je majetkem objednatele, jeho likvidace může být provedena jen se souhlasem objednatele. V případě porušení této povinnosti je zhotovitel povinen objednateli uhradit jednorázovou smluvní pokutu ve výši 5.000,-Kč.
 18. Zhotovitel odpovídá za řádnou likvidaci vzniklých odpadů na své náklady, nejpozději při převjímacím řízení předá zhotovitel doklad o zajištění likvidace odpadů ze stavby v souladu se zákonem č.185/2001 Sb., o odpadech. V případě porušení této povinnosti je zhotovitel povinen objednateli uhradit smluvní pokutu ve výši 5.000,-Kč za každý započatý den prodlení.
 19. Zhotovitel je povinen vést ode dne převzetí staveniště o pracích, které provádí, stavební deník v rozsahu dle zákona č. 183/2006 Sb., o územním plánování a stavebním řádu (stavební zákon) v platném znění a vyhlášky č. 499/2006 Sb., o dokumentaci staveb, §6 a příloha 5., v platném znění, do kterého je povinen zapisovat všechny skutečnosti rozhodné pro plnění smlouvy o dílo., především tyto údaje:

- jména a příjmení pracovníků pracujících na staveništi / realizaci DÍLA;
 - popis a množství provedených prací a montáží a jejich časový postup;
 - dodávky materiálů, výrobků, strojů, zařízení a vybavení pro stavbu / realizaci DÍLA;
 - nasazení mechanizačních prostředků / využití zařízení a vybavení pro realizaci DÍLA.
- V případě porušení této povinnosti je zhotovitel povinen objednateli uhradit jednorázovou smluvní pokutu ve výši 5.000,--Kč. Dále je v případě porušení této povinnosti objednatel oprávněn od této smlouvy odstoupit.
20. Stavební deník musí být trvale přístupný na stavbě. Originál stavebního deníku je majetkem objednatele, zhotovitel je oprávněn si pořídit ověřenou kopii. Povinnost vedení deníku končí podpisem protokolu o předání a převzetí DÍLA. V případě, že bylo DÍLO převzato s vadami dnem odstranění poslední vady oznámené v zápise o předání a převzetí stavby. Je zakázáno zápisy ve stavebním deníku přepisovat, škrtnat a vytrhávat z něj jednotlivé stránky. V případě porušení těchto povinností je zhotovitel povinen uhradit objednateli smluvní pokutu ve výši 1.000,--Kč za každé jednotlivé porušení těchto povinností.
21. Zápisy do stavebního deníku čitelně zapisuje a podepisuje stavbyvedoucí vždy v ten den, kdy byly práce provedeny nebo kdy nastaly okolnosti, které jsou předmětem zápisu. Mimo stavbyvedoucího může do stavebního deníku provádět záznamy pouze objednatel, jím pověřený zástupce, případně zpracovatel projektové dokumentace, autorský dozor nebo příslušné orgány veřejné správy.
22. Nesouhlasí-li stavbyvedoucí se zápisem, který učinil objednatel nebo jím pověřený zástupce, případně zpracovatel PD do stavebního deníku, musí k tomuto zápisu připojit svoje stanovisko nejpozději do tří pracovních dnů, jinak se má za to, že s uvedeným zápisem souhlasí.
23. V případě, že má být dílčí část zhotoveného DÍLA zakryta nebo má být jinak znemožněn přístup k ní, je zhotovitel povinen vyzvat objednatele minimálně 3 dny předem k převzetí, aby mohl prověřit, zda zakrývaná část byla provedena řádně. Nedostaví-li se objednatel ke kontrole a nepožádá-li o jiný termín kontroly, může zhotovitel pokračovat v provádění DÍLA. Bude-li v tomto případě objednatel dodatečně požadovat odkrytí zakrytých prací, je zhotovitel povinen toto odkrytí provést na náklady objednatele. Pokud se však zjistí, že práce nebyly řádně provedeny, nese veškeré náklady spojené s odkrytím prací, opravou chybného stavu a následným zakrytím zhotovitel. Poruší-li zhotovitel svou povinnost vyzvat objednatele k převzetí těchto dílčích částí alespoň 3 dny předem, je povinen na výzvu objednatele zakryté části DÍLA na své náklady odkrýt či na své náklady jiným vhodným způsobem zajistit objednateli přístup k předmětné části DÍLA.
24. Zhotovitel je povinen v rámci stavby umožnit výkon technického dozoru stavebníka, který má právo přístupu na staveniště, a to kdykoli.
25. Zhotovitel se zavazuje pravidelně 1 x týdně svolávat kontrolní dny, na které bude pozván zplnomocněný zástupce objednatele. V případě porušení této povinnosti je zhotovitel povinen objednateli uhradit jednorázovou smluvní pokutu ve výši 1.000,--Kč.
26. Termíny konání kontrolních dnů budou předem dohodnuty s technickým dozorem objednatele. O průběhu kontrolního dne bude učiněn zápis do stavebního deníku.
27. Zhotovitel se zavazuje správcům sítí a vlastníkům přilehlých nemovitostí umožnit případné provedení oprav na svých objektech a zařízeních nacházejících se na staveništi. V případě porušení této povinnosti je zhotovitel povinen objednateli uhradit jednorázovou smluvní pokutu ve výši 5.000,--Kč.
28. Zhotovitel vyklidí staveniště do 5-ti kalendářních dnů po dokončení DÍLA a protokolárně je předá objednateli. Po uplynutí této lhůty může zhotovitel na staveništi ponechat pouze stroje a zařízení, případně materiál potřebný k odstranění případných vad a nedodělků. V případě porušení této povinnosti je zhotovitel povinen objednateli uhradit jednorázovou smluvní pokutu ve výši 5.000,--Kč.
29. Změny projektové dokumentace jsou možné pouze po předchozím odsouhlasení zmocněnými zástupci obou smluvních stran po projednání s projektantem. Zhotovitel provedl kontrolu

- projektové dokumentace a prohlašuje, že PD je úplná a dostatečná pro kompletní realizaci DÍLA a zhotovitel je schopen na základě této PD DÍLO realizovat dle podmínek této SOD.
30. K záměnám materiálů a výrobků oproti poskytnutým podkladům je vždy třeba předchozího souhlasu objednatele. V případě porušení této povinnosti je zhotovitel povinen objednateli uhradit jednorázovou smluvní pokutu ve výši 50.000,--Kč.
 31. Zhotovitel je povinen dodržovat veškeré právní předpisy, včetně předpisů týkající se bezpečnosti práce a technických zařízení, zejména zákona č.309/2006 Sb., kterým se upravují další požadavky bezpečnosti a ochrany zdraví při práci v pracovněprávních vztazích a o zajištění bezpečnosti a ochrany zdraví při činnosti nebo poskytování služeb mimo pracovněprávní vztahy (zákon o zajištění dalších bezpečnostních podmínek bezpečnosti a ochrany zdraví při práci), nařízení vlády č. 362/2005 Sb., o bližších požadavcích na bezpečnost a ochranu zdraví při práci na pracovištích s nebezpečím pádu z výšky nebo do hloubky a nařízení vlády č. 591/2006 Sb., o bližších minimálních požadavcích na bezpečnost a ochranu zdraví při práci na staveništích. Zhotovitel přejímá v plném rozsahu odpovědnost za řízení postupu prací, za bezpečnost a ochranu zdraví osob v prostoru staveniště, požární ochrany a za zachování pořádku na staveništi. V případě porušení takové povinnosti je zhotovitel povinen uhradit objednateli smluvní pokutu ve výši 5.000,- Kč za každý jednotlivý zjištěný případ porušení této povinnosti.
 32. Zhotovitel v plné míře zodpovídá za bezpečnost a ochranu zdraví všech osob v prostoru staveniště, které se zde nacházejí oprávněně a zabezpečí jejich vybavení ochrannými pracovními pomůckami. Zhotovitel je povinen zajistit bezpečnost práce a provozu podle platných právních předpisů a norem bezpečnostních, hygienických, požárních a ekologických.
 33. Zhotovitel na své náklady zajistí řádné označení a zabezpečí prostor staveniště v souladu s obecně platnými předpisy. V případě porušení této povinnosti je zhotovitel povinen objednateli uhradit jednorázovou smluvní pokutu ve výši 5.000,--Kč.
 34. Součástí této smlouvy o dílo je harmonogram provádění prací (viz. příloha č. 3), který předal zhotovitel objednateli k odsouhlasení před podpisem této smlouvy a bude platný po celou dobu provádění DÍLA. Zhotovitel se zavazuje provádět DÍLO v souladu s tímto harmonogramem.
 35. Zhotovitel prohlašuje, že má k datu podpisu této smlouvy uzavřenou pojistnou smlouvu, jejímž předmětem je pojištění odpovědnosti za škodu způsobenou zhotovitelem objednateli či třetí osobě v souvislosti s výkonem jeho činnosti, s rozsahem pojištění ve výši nejméně 1 milion Kč a jejíž kopie nebo kopie pojistného certifikátu tvoří přílohu č. 4 této smlouvy. Zhotovitel se zavazuje, že po celou dobu trvání této smlouvy a po dobu záruky bude pojištěn ve smyslu tohoto ustanovení a že nedojde ke snížení pojistného plnění pod částku uvedenou v předchozí větě. Poruší-li tyto povinnosti, je povinen objednateli uhradit jednorázovou smluvní pokutu ve výši 50.000,-Kč. V tomto případě je dále objednatel oprávněn od této smlouvy odstoupit.
 36. Zhotovitel je povinen být pojištěn proti veškerým škodám způsobeným jeho činností včetně možných škod způsobených pracovníky zhotovitele po celou dobu provádění DÍLA. Stejně podmínky je zhotovitel povinen zajistit u svých případných subdodavatelů. Doklad o pojištění je zhotovitel povinen doložit na požádání objednateli kdykoliv v průběhu provádění DÍLA. Poruší-li tuto povinnost, je povinen objednateli uhradit jednorázovou smluvní pokutu ve výši 50.000,--Kč.
 37. Zhotovitel je povinen připravit a doložit u převímacího řízení všechny předepsané doklady dle stavebního zákona a souvisejících právních předpisů, bez těchto dokladů nelze považovat DÍLO za dokončené a schopné předání (např. prohlášení o shodě použitých materiálů a záruční listy, doklady o provedených zkouškách a revizích, monitoringu, geodetickém zaměření stavby, dále o ekologické likvidaci odpadu).
 38. Zhotovitel v rámci své záruky na provedené DÍLO poskytnuté v odd. III. čl. II. této smlouvy odpovídá za hutnění podkladních vrstev po provedených pracích na inženýrských sítích prováděných i případně jinými zhotoviteli. K tomu si u jednotlivých zhotovitelů vyžádá protokoly o hutních zkouškách, případně si provede vlastní kontrolní zkoušky.

39. Zhotovitel zajistí na vlastní náklady vypracování dokumentace skutečného provedení stavby v 3x tištěné a 1x v digitální podobě dle výkazu výměr.
40. Zhotovitel zajistí na své náklady zaměření dokončených objektů v digitální formě oprávněnou organizací v dohodnutém formátu (tj. zaměření musí splňovat podmínky III. třídy přesnosti dle ČSN 013410, musí být ověřeno úředně oprávněným zeměměřičským inženýrem, musí obsahovat také zaměření identických bodů pro kontrolu polohy, grafický výsledek zaměření bude předán ve formátu DGN), potvrzený předávací protokol o převzetí zaměření dokončené stavby předá zhotovitel objednateli.
41. Zhotovitel je podle ustanovení § 2 písm. e) zákona č. 320/2001 Sb., o finanční kontrole ve veřejné správě a o změně některých zákonů (zákon o finanční kontrole), ve znění pozdějších předpisů, osobou povinnou spolupůsobit při výkonu finanční kontroly prováděné v souvislosti s úhradou zboží a služeb z veřejných výdajů.

IV. Součinnost objednatele

1. Objednatel předá staveniště zhotoviteli v rozsahu obecné zvyklosti. O předání a převzetí staveniště sepiší obě strany protokol.
2. V rámci předání a převzetí staveniště objednatel zhotoviteli předá projektovou dokumentaci v 1 tištěném paré.
3. Objednatel odpovídá za správnost a úplnost předané projektové dokumentace. Tato povinnost však nezbujuje zhotovitele odpovědnosti dle § 2594 občanského zákoníku.
4. Pokud zhotovitel upozorní na nevhodnou povahu věcí přebíraných od objednatele, nebo na nevhodnou povahu pokynů nebo podkladů předaných objednatelem, je objednatel povinen vznesené připomínky bezodkladně zvážit a vydat písemné rozhodnutí v takové lhůtě, aby nebyl ohrožen plynulý průběh prací. Totéž platí, zjistí-li se skryté překážky bránící provádění stavby dohodnutým způsobem, které nebyly patrné z předané dokumentace.
5. Objednatel se zavazuje pravidelně se účastnit kontrolních dnů a na tyto dny vysílat svého zplnomocněného zástupce. Zplnomocněný zástupce je oprávněn vykonávat technický dozor nad prováděným DÍLEM a jménem objednatele uzavírat se zhotovitelem nezbytné dohody o řešení sporných otázek spojených s realizací DÍLA.
6. Objednatel je povinen dostavit se na vyzvání k provedení inspekce u vybraných kontrol nebo zkoušek.
7. Objednatel je povinen sledovat obsah stavebního deníku a k zápisům připojovat své stanovisko.
8. Objednatel nebo jím pověřený zástupce je povinen se k zápisům ve stavebním deníku učiněným zhotovitelem vyjadřovat nejpozději do tří pracovních dnů. V případě záznamu ve stavebním deníku vyžadujícím stanovisko objednatele, případně projektanta, může zhotovitel pokračovat v činnosti uvedené v záznamu až po obdržení takového vyjádření. Pokud toto vyjádření neobdrží do 3 pracovních dnů po prokazatelném doručení předmětného záznamu zástupci objednatele, je povinen v provádění díla pokračovat v souladu s touto smlouvou podle dosavadních pokynů objednatele.
9. Objednatel vykonává na stavbě občasný technický dozor a v jeho průběhu sleduje zejména, zda práce jsou prováděny v souladu se smlouvou podle schválené PD, technických norem a jiných právních předpisů, jakož i rozhodnutí veřejnoprávních orgánů. Na nedostatky zjištěné v průběhu prací neprodleně upozorní zápisem do stavebního deníku. Technický dozor objednatele není oprávněn zasahovat do činnosti zhotovitele, je však oprávněn vydat pracovníkům zhotovitele příkaz přerušit práce na dobu nezbytně nutnou, pokud odpovědný zástupce zhotovitele není dosažitelný, a je-li ohrožena bezpečnost prováděné stavby, život nebo zdraví pracujících na stavbě, nebo zhotovitel provádí dílo vadně či v rozporu s požadavky a potřebami objednatele. Další postup bude upřesněn na základě jednání smluvních stran a pokynů objednatele.

10. Objednatel je oprávněn na základě skutečností dodatečně zjištěných v průběhu prací upřesnit obsah a způsob provedení prací.
11. Objednatel nebo jím pověřený zástupce je oprávněn kontrolovat provádění DÍLA. Zjistí-li objednatel, že zhotovitel provádí DÍLO v rozporu se svými povinnostmi, je objednatel oprávněn dožadovat se toho, aby zhotovitel odstranil vady vzniklé vadným prováděním a DÍLO prováděl řádným způsobem. Jestliže zhotovitel tak neučiní ani v přiměřené lhůtě mu k tomu poskytnuté a postup zhotovitele by vedl nepochybně k vadnému provedení DÍLA, je objednatel oprávněn od smlouvy odstoupit.

V. Předání a převzetí DÍLA

1. DÍLO se považuje za dokončené jeho řádným provedením v rozsahu sjednaném touto smlouvou a předáním objednateli v dohodnutém čase, místě a kvalitě bez jakýchkoliv vad a nedodělků, přičemž povrch všech pozemků tvořících staveniště je vyčištěn a uveden do řádného stavu.
V případě, že má DÍLO vady, a to i vady nebránící užívání, je objednatel oprávněn DÍLO nepřevzít a zhotovitel je v takovém případě v prodlení s plněním předmětu díla. Zhotovitel se nachází v prodlení s řádným provedením DÍLA rovněž v případě, kdy objednatel DÍLO převezme s tím, že v předávacím protokole dle odst. 5. tohoto čl. budou uvedeny vady, s nimiž objednatel DÍLO přebírá.
2. K zahájení přejímacího řízení DÍLA zhotovitel písemně vyzve oprávněného zástupce objednatele pro předání a převzetí DÍLA nejméně 5 pracovních dnů před zahájením přejímky. Oprávněnými zástupci pro předání a převzetí DÍLA jsou:

za objednatele : Vratislava Šišková – technik odd. investic a technické správy OMI MmP
za zhotovitele : Bc., Jan Jelínek – hlavní stavbyvedoucí
Milan Plíhal – stavbyvedoucí
3. Objednatel je oprávněn k přejímacímu řízení DÍLA přizvat osoby vykonávající funkci technického dozoru stavebníka, případně autorského dozoru projektanta, pracovníky odboru dopravy MmP, případně příslušného ÚMO.
4. Zhotovitel je povinen připravit k přejímacímu řízení DÍLA zejména tyto doklady ve dvojím vyhotovení (pokud není níže uvedeno jinak) :
 - dokumentaci skutečného provedení DÍLA formou a obsahově odpovídající dokumentaci pro provedení stavby se zakreslením všech provedených úprav a změn v tištěné a datové podobě (ve formátu.pdf),
 - doklady o kvalitě a původu použitých hmot a materiálů, záruční listy,
 - předávací protokoly se správcí sítí a majiteli stavbou dotčených pozemků a nemovitostí,
 - osvědčení o zkouškách použitých materiálů a technologií,
 - kopie dokladů o ekologické likvidaci odpadů oprávněnou společností,
 - originál stavebního deníku,
 - protokoly o hutnění, zátěžových zkouškách,
 - potvrzený předávací protokol o převzetí geodetického zaměření dokončené stavby,
 - případné další doklady požadované objednatelem, případně další dokumentace potřebné pro zajištění řádného užívání DÍLA.
5. O předání a převzetí DÍLA bude vyhotoven protokol o předání a převzetí DÍLA. Protokol vyhotoví oprávnění zástupci obou smluvních stran. Protokol o předání a převzetí DÍLA bude zejména obsahovat:
 - soupis dokladů, jež zhotovitel předává objednateli s dokončeným DÍLEM,

- seznam případných vad a nedodělků, jež vážnou na předávaném DÍLE, spolu se stanoveným termínem, ve kterém bude zhotovitel povinen vady odstranit,
- 6. Podepíše-li smluvní strana protokol o předání DÍLA, přičemž se jasným a zřetelným způsobem nesouhlasně nevyjádří ke konkrétním zápisům anebo bodům protokolu o předání DÍLA, platí, že s celým obsahem protokolu o předání DÍLA souhlasí. Podepsání protokolu nezavazuje zhotovitele odpovědnosti za případné opravy nebo doplnění konstrukcí, provedených nebo nedodaných v rozporu s normovými požadavky platných norem a předpisů.
- 7. V případě, že na základě protokolu dle odst. 5 tohoto článku smlouvy bude předáno a převzato nedokončené DÍLO vykazující vady a nedodělky, bude o jejich odstranění vyhotoven protokol podepsaný oprávněnými zástupci obou stran, v němž bude mj. uveden popis a rozsah vad a způsob jejich odstranění, datum zahájení a ukončení odstranění vad DÍLA.
- 8. Objednatel není povinen převzít nedokončené DÍLO.

Oddíl III.

Vlastnictví k DÍLU, vady a záruky

I. Vlastnické právo k DÍLU a nebezpečí škody

1. Vlastnictví k DÍLU přechází na objednatele okamžikem podpisu předávacího protokolu dle oddílu II. čl. V. Nebezpečí škody po celou dobu zhotovování DÍLA nese zhotovitel až do předání DÍLA a vyklizeného staveniště objednateli a to i těch jeho částí, které se v průběhu realizace stávají majetkem objednatele.
2. Zhotovitel je povinen na vlastní náklady zabezpečit ochranu zhotovovaného DÍLA a veškerého materiálu dovezeného na staveniště pro stavbu proti povětrnostním vlivům, poškození a odcizení.

II. Záruční doba

1. Zhotovitel poskytuje za bezvadnou jakost DÍLA záruku v délce **60 měsíců** ode dne předání a převzetí DÍLA či v případě, že bylo DÍLO převzato s vadami a nedodělků, ode dne odstranění těchto vad a nedodělků, s výjimkou komponentů, pro které jejich výrobce nebo výhradní dodavatel stanoví záruční dobu odlišnou. Zhotovitel je povinen na odlišnou záruční dobu u všech dotčených komponentů objednatele při předání DÍLA dle oddílu II. čl. V. odst. 5 upozornit a předat objednateli příslušné záruční listy. V případě, že tak neučiní a tato odlišná záruční doba bude kratší než 60 měsíců poskytnutých zhotovitelem, není oprávněn se kratší záruční doby dovolávat. V případě, že tak neučiní a tato odlišná záruční doba bude delší, odpovídá objednateli za škodu, která by mu v důsledku porušení této povinnosti vznikla. Záruční doba uvedená výše počíná běžet dnem odstranění poslední vady či nedodělku vyplývajícího z protokolu o předání a převzetí DÍLA nebo podpisem předávacího protokolu, nebude-li v něm uvedena žádná vada či nedodělek. Po dobu záruky odpovídá zhotovitel za vady, které objednatel zjistil a které včas oznámil.
2. Záruční doba neběží po dobu, po kterou objednatel nemůže předmět DÍLA užívat pro vady, za které zhotovitel odpovídá.
3. Záruční doba se prodlužuje o dobu trvání odstranění vady, která brání řádnému užívání DÍLA.
4. Objednatel je oprávněn vyzvat zhotovitele ke kontrole DÍLA před uplynutím záruční doby.
5. Zhotovitel se zavazuje této kontroly zúčastnit a případné zjištěné závady odstranit v objednatel stanovených termínech.
6. Zhotovitel se zavazuje po dobu záruční doby zajišťovat bezplatné odstraňování objednatel oprávněně reklamovaných vad, na jejichž odstranění objednatel uplatní nárok, ve lhůtě stanovené objednatel. Nebude-li taková lhůta stanovena, je povinen vady odstranit ve lhůtě 10-ti dnů.

III. Vady DÍLA

1. Zhotovitel odpovídá za to, že předmět DÍLA má v době jeho předání objednateli a bude mít po dobu běhu záruční doby vlastnosti stanovené obecně závaznými právními předpisy, závaznými normami, případně vlastnosti obvyklé, dále za to, že DÍLO nemá právní vady, je kompletní, způsobilé ke stanovenému účelu, splňující určenou funkci a odpovídá všem požadavkům sjednaným v této smlouvě.
2. Odpovědnost za vady DÍLA se řídí ujednáním smluvních stran v této smlouvě a následně ustanoveními občanského zákoníku.
3. Pro uplatnění práva z odpovědnosti za vady DÍLA je nezbytná reklamace objednatele u zhotovitele nejpozději do konce doby, po kterou zhotovitel odpovídá za vady DÍLA.
4. Reklamace musí být uplatněna písemnou formou, a to doručením zhotoviteli do datové schránky nebo doporučeným dopisem. Objednatel je povinen vady popsat, případně uvést, jak se projevují, a sdělit, jaký z nároků z odpovědnosti za vady uplatňuje, a stanovit lhůtu pro jejich odstranění, neuplatnil-li jiný nárok z odpovědnosti za vady.
5. V případě, že objednatel uplatní v záruční době nárok z odpovědnosti za vady v podobě požadavku na odstranění vady, je zhotovitel povinen zahájit práce na odstranění vad do 7 kalendářních dnů od prokazatelného doručení písemného oznámení vad a vadu odstranit ve lhůtě stanovené objednatelem. Nebude-li taková lhůta stanovena, je povinen vady odstranit ve lhůtě 10-ti dnů.
6. Zhotovitel se zavazuje zaslat objednateli své vyjádření do 2 pracovních dnů po jejím obdržení. V případě, že tak neučiní, se má za to, že reklamaci bez výhrad uznává.
7. Jestliže zhotovitel neodstraní vady ve stanoveném termínu, má objednatel právo odstranit vady sám nebo prostřednictvím jiné právnické nebo fyzické osoby na náklady zhotovitele.
8. Zhotovitel se zavazuje odstranit vady na své náklady tak, aby objednateli nevznikly žádné vícenáklady, v opačném případě tyto hradí zhotovitel.
9. O odstranění vady bude sepsán protokol, který podepíší obě smluvní strany. V tomto protokolu, který vystaví zhotovitel, musí být mimo jiné uvedeno: jména zástupců obou smluvních stran, číslo smlouvy o dílo, datum uplatnění a č.j. reklamace, popis a rozsah vady a způsob jejího odstranění, datum zahájení a ukončení odstranění vady, celková doba trvání vady (doba od zjištění do odstranění vady) a vyjádření, zda vada bránila užívání DÍLA k účelu, ke kterému bylo určeno.
10. Zhotovitel se zavazuje v případě potřeby dodat objednateli veškeré nové, případně opravené doklady vztahující se k opravené, případně vyměněné části DÍLA (atesty, certifikáty apod.) potřebné k jeho užívání, a to v termínu dohodnutém pro odstranění předmětné vady. V případě porušení této povinnosti není objednatel povinen předmět odstranění vady převzít, a zhotovitel je tak v prodlení s plněním odstranění vad a je povinen uhradit smluvní pokutu podle odd. IV čl. II. odst. 2.
11. Reklamaci lze uplatnit nejpozději do posledního dne záruční doby, přičemž i reklamace odeslaná objednatelem v poslední den záruční lhůty se považuje za včas uplatněnou.
12. Záruční doba se nevztahuje na vady způsobené neodbornou manipulací nebo mechanickým poškozením při činnosti nesouvisející s činností zhotovitele.
13. Reklamovaná vada se považuje za vadu, za kterou zhotovitel odpovídá do okamžiku, kdy není zhotovitelem prokázán opak.

Oddíl IV.

I. Sankce

1. Pro případ prodlení zhotovitele se splněním povinnosti dokončit DÍLO a s jeho řádným protokolárním odevzdáním v dohodnutém termínu objednateli uvedeném v oddíle I. článku II. odst. 1. této SOD a v souladu s harmonogramem provádění prací, který je přílohou této smlouvy, má

- objednatel vůči zhotoviteli nárok na uhrazení smluvní pokuty ve výši 1.000 Kč bez DPH za každý i započatý kalendářní den prodlení. Odevzdání a převzetí DÍLA upravuje oddíl II. čl. V. této smlouvy o dílo.
2. V případě prodlení zhotovitele s odstraněním případných vad dle oddílu II. čl. V. odst. 5. ve stanoveném termínu, je zhotovitel povinen uhradit objednateli smluvní pokutu ve výši 500,- Kč za každý i započatý kalendářní den prodlení a každou jednotlivou reklamovanou vadu.
 3. Objednatel je oprávněn započíst smluvní pokuty proti platbám za plnění zhotovitele a zhotovitel s tímto bez výhrad souhlasí.
 4. Objednatel se zavazuje pro případ prodlení s placením sjednané ceny dle odd. I. čl. III. odst. 1. zaplatit zhotoviteli smluvní pokutu ve výši 0,1% z dlužné částky za každý i započatý kalendářní den prodlení po termínu splatnosti.
 5. V případě prodlení zhotovitele s odstraňováním reklamačních závad v termínech dle oddílu III. čl. II. odst. 6 a oddílu III. čl. III. odst. 5 této smlouvy je zhotovitel povinen uhradit objednateli smluvní pokutu ve výši 500,- Kč za každou reklamovanou vadu a každý i započatý kalendářní den prodlení.
 6. Jakýmkoliv ujednání o povinnosti zaplatit smluvní pokutu nezaniká nárok poškozené strany na náhradu způsobené škody a to v plném rozsahu.

II. Odstoupení od smlouvy

1. Objednatel a zhotovitel jsou oprávněni odstoupit od smlouvy v případě podstatného porušení smluvních povinností druhou smluvní stranou, v případech stanovených touto smlouvou a v případě, je-li v insolvenčním řízení příslušným soudem rozhodnuto o úpadku zhotovitele nebo je-li insolvenční návrh ve věci zhotovitele v postavení dlužníka zamítnut pro nedostatek majetku. Za podstatné porušení smluvních povinností se považuje zejména neplnění sjednaných termínů a dalších rozhodujících závazků vyplývajících z této smlouvy.
2. Neprovádí-li zhotovitel DÍLO řádně kvalitně nebo jinak porušuje smluvní povinnosti, je objednatel oprávněn odstoupit od této smlouvy v případě, že zhotovitel nesplní své povinnosti vyplývající ze smlouvy ani v dodatečně přiměřené lhůtě, která mu k tomu byla poskytnuta, přičemž však tato lhůta nesmí být kratší než 14 kalendářních dnů.
3. Odstoupení od smlouvy musí být učiněno písemně a doručeno prokazatelně druhé smluvní straně. Účinky odstoupení nastávají dnem doručení písemného oznámení o odstoupení. Vzájemné nároky účastníků této smlouvy se v případě ukončení platnosti této smlouvy některým ze způsobů uvedeným v odst. 1. a 2. tohoto článku smlouvy budou řídit příslušnými ustanoveními občanského zákoníku. V tomto případě bude provedeno vyúčtování provedených prací a zabudovaných materiálů.
4. Dojde-li k účinnému odstoupení od smlouvy, je objednatel povinen uhradit zhotoviteli pouze to, o co se prováděním DÍLA obohatil. Nedojde-li k dohodě o hodnotě tohoto obohacení, bude oceněno znaleckým posudkem na náklady zhotovitele.
5. Objednateli budou uhrazeny zhotovitelem vícenáklady vzniklé z titulu přerušení prací z důvodů na straně zhotovitele a tím pádem nutnosti dokončení DÍLA jiným zhotovitelem a vlivem nedodržení termínu dokončení DÍLA.
6. Zánikem smlouvy nejsou dotčeny nároky účastníků na náhradu škody a jiné sankce, které za trvání smlouvy vznikly.

III. Ustanovení závěrečná

1. Tam, kde nejsou práva a závazky smluvních stran výslovně upraveny, platí ustanovení občanského zákoníku.
2. Smluvní strany si sjednávají, že § 564 občanského zákoníku se nepoužije, tzn. měnit nebo doplňovat text smlouvy je možné pouze formou písemných dodatků podepsaných oběma smluvními stranami. Za písemnou formu se pro tento účel nebude považovat výměna e-mailových či jiných

elektronických zpráv. Neplatnost smlouvy pro nedodržení formy lze namítnout kdykoliv, a to i když již bylo započato s plněním.

3. Práva a povinnosti vyplývající z této smlouvy o dílo přecházejí i na případné právní nástupce obou smluvních stran.
4. Zhotovitel prohlašuje, že je plně způsobilý ke splnění všech závazků, které na sebe podpisem této smlouvy převezme.
5. Tato smlouva je vyhotovena ve třech stejnopisech, z nichž objednatel obdrží po dvou vyhotoveních a zhotovitel po jednom vyhotovení. Všechna vyhotovení mají platnost originálu.
6. Tato smlouva nabývá platnosti a účinnosti dnem jejího podpisu oprávněnými zástupci obou smluvních stran.
7. Smluvní strany tuto smlouvu přečetly, prohlašují, že je projevem jejich svobodné a vážné vůle, že nebyla sjednána v tísní za nápadně nevýhodných podmínek a na důkaz souhlasu doplňují zástupci obou smluvních stran své vlastnoruční podpisy.
8. Odpověď smluvní strany podle § 1740 odst. 3 občanského zákoníku, s dodatkem nebo odchylkou, není přijetím nabídky na uzavření této smlouvy, ani když podstatně nemění podmínky nabídky.
9. Zhotovitel není oprávněn bez souhlasu objednatele postoupit jakoukoli svou tvrzenou pohledávku za objednatelem třetí osobě.
10. Zhotovitel není oprávněn jednostranně započíst jakoukoli svou tvrzenou pohledávku za objednatelem na pohledávku objednatele za zhotovitelem.

Příloha č. 1 : cenová nabídka (oceněný položkový výkaz výměr)

Příloha č. 2 : prohlášení objednatele

Příloha č. 3 : harmonogram provádění prací

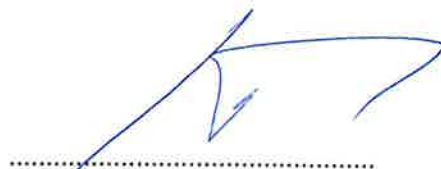
Příloha č. 4 : kopie pojistné smlouvy

V Pardubicích dne - 6. 10. 2014

Ve Starém Hradišti dne



za objednatele
Ing. Jaroslav Hruška
vedoucí odboru



za zhotovitele
Ing. Rostislav Šindler
předseda představenstva



Ing. Jaroslav Rohlík
místopředseda představenstva



Příloha č. 1

Cenová nabídka (oceněný položkový výkaz výměr)

REKAPITULACE STAVBY

Kód: LabZaliv14
Stavba: Parkovací záliv v Labské ulici

KSO: 822
Místo: Pardubice
CZ-CPV: 45223320-5
Zadavatel: Statutární město Pardubice
Uchazeč: MIROS dopravní stavby, a.s.
Projektant: INDESING s.r.o.
Poznámka:

CC-CZ: 21122
Datum: 31.10.2013
CZ-CPA: 42.11.10
IČ: 00274046
DIČ:
IČ: 25267329
DIČ: CZ 25267329
IČ: 26876035
DIČ:

Cena bez DPH		1 098 382,37
DPH základní	Sazba daně	Výše daně
snížená	21,00%	230 660,30
	15,00%	0,00
Cena s DPH	V CZK	1 329 042,67

MIROS STAVBY, a.s.
Hradecká 545
Pardubice, Pardubice
535 21, Pardubice
IČ: 25267329

REKAPITULACE OBJEKTŮ STAVBY A SOUPOISŮ PRACÍ

Kód: LabZaliv14

Stavba: Parkovací záliv v Labské ulici

Místo: Pardubice

Datum:

31.10.2013

Zadavatel: Statutární město Pardubice

Projektant:

INDESING s.r.o.

Uchazeč: MIROS dopravní stavby, a.s.

Kód	Objekt, Soupis prací	Cena bez DPH [CZK]	Cena s DPH [CZK]	Typ
-----	----------------------	--------------------	------------------	-----

Náklady stavby celkem

SO101	SO 101 PARKOVACÍ ZÁLIV 1	782 643,62	946 998,82	STA
SO102	SO 102 PARKOVACÍ ZÁLIV 2	235 776,89	285 290,09	STA
SO601	sadové úpravy	56 341,86	68 173,66	STA
Dio	přechodné dopravní značení	23 620,00	28 580,20	STA
		1 098 382,37	1 329 042,67	

MIROS DOPRAVNÍ STAVBY, a.s.

Řídicí inženýr
Ing. Petr Hradský

3

KRYCÍ LIST SOUPISU

Stavba:

Parkovací záliv v Labské ulici

Objekt:

SO101 - SO 101 PARKOVACÍ ZÁLIV 1

KSO:

822 24

Místo:

Pardubice

CZ-CPV:

45223320-5

Zadavatel:

Statutární město Pardubice

Uchazeč:

MIROS dopravní stavby, a.s.

Projektant:

INDESING s.r.o.

Poznámka:

CC-CZ:

21122

Datum:

31.10.2013

CZ-CPA:

42.11.20

IČ:

00274046

DIČ:

IČ:

25267329

DIČ:

CZ 25267329

IČ:

26876034

DIČ:

Cena bez DPH

782 643,62

DPH základní
snížená

Základ daně
782 643,62
0,00

Sazba daně
21,00%
15,00%

Výše daně
164 355,20
0,00

Cena s DPH

V CZK

946 998,82

MIROS DOPRAVNÍ
STAVBY, a.s.
Věstecká 545
502 01 Pardubice
IČ: 25267329
DIČ: CZ 25267329

REKAPITULACE ČLENĚNÍ SOUPISU PRACÍ

Stavba:

Parkovací záliv v Labské ulici

Objekt:

SO101 - SO 101 PARKOVACÍ ZÁLIV 1

Místo:

Pardubice

Zadavatel:

Statutární město Pardubice

Uchazeč:

MIROS dopravní stavby, a.s.

Datum:

31.10.2013

Projektant:

INDESING s.r.o.

Kód dílu - Popis

Cena celkem [CZK]

Náklady soupisu celkem

HSV - HSV

1 - Zemní práce	782 643,62
2 - Zakládání	782 643,62
5 - Komunikace	136 106,49
8 - Trubní vedení	50 251,50
9 - Ostatní konstrukce a práce-bourání	392 325,76
99 - Přesun hmot	9 412,09
	173 179,85
	21 367,93

MIROS COMPANY
MIROS STAVBY, a.s.
Hradecká 545
Pardubice, Pardubický
okres Pardubice
470 01 Pardubice
IČO: 253 20 320

SOUPIS PRACÍ

Stavba:

Parkovací záliv v Labské ulici

Objekt:

SO101 - SO 101 PARKOVACÍ ZÁLIV 1

Místo:

Pardubice

Zadavatel:

Statutární město Pardubice

Uchazeč:

MIROS dopravní stavby, a.s.

Datum:

31.10.2013

Projektant:

INDESING s.r.o.

PČ	Typ	Kód	Popis	MJ	Množství	J.cena [CZK]	Cena celkem [CZK]	Cenová soustava
----	-----	-----	-------	----	----------	-----------------	----------------------	--------------------

Náklady soupisu celkem

782 643,62

D HSV

HSV

782 643,62

D 1 Zemní práce

136 106,49

1	K	113107123	Odstranění podkladu pl do 50 m2 z kameniva drceného tl 300 mm	m2	2,000	296,49	592,98	
					2,000			

2	K	113107131	Odstranění podkladu pl do 50 m2 z betonu prostého tl 150 mm	m2	2,000	345,66	691,32	
					2,000			

3	K	113154123	Frézování živичného krytu tl 50 mm pruh š 1 m pl do 500 m2 bez překážek v trase	m2	4,060	193,47	785,49	CS ÚRS 2013 02
					4,060			

4	K	113154124	Frézování živичného krytu tl 100 mm pruh š 1 m pl do 500 m2 bez překážek v trase	m2	2,500	253,21	633,03	CS ÚRS 2013 02
					2,500			

5	K	113202111	Vytřhání obrub krajníků obrubníků stojatých	m	64,000	34,07	2 180,48	
					64,000			

6	K	113204111	Vytřhání obrub záhonových	m	19,600	24,24	475,10	
					19,600			

7	K	122020202	Odkopávky a prokopávky nezapažené pro silnice objemu do 1000 m3 v hornině tl. 3	m3	150,723	48,71	7 341,72	CS ÚRS 2013 02
			odečteno z digitálního modelu					
					150,723			

8	K	130001101	Ztížení vykopávky v blízkosti pozemního vedení	m3	150,723	251,70	37 936,98	
					150,723			

9	K	130901113	Bourání kci v hloubených vykopávkách ze zdiva kamenného na maltu cementovou ručně	m3	0,480	1 292,35	620,33	CS ÚRS 2013 02
					0,480			

PČ	Typ	Kód	Popis	MJ	Množství	J.cena [CZK]	Cena celkem [CZK]	Cenová soustava
W			Součet		0,480			
10	K	131301101	Hloubení jam nezapažených v hornině tř. 4 objemu do 100 m3	m3	1,700	225,66	383,62	CS ÚRS 2013 02
W			1*2*0,85		1,700			
W			Součet		1,700			
11	K	132201101	Hloubení rýh š do 600 mm v hornině tř. 3 objemu do 100 m3	m3	6,999	377,39	2 641,35	
PP			Hloubení rýh š do 600 mm v hornině tř. 3 objemu do 100 m3					
W			0,3*0,3*7		0,630			
W			0,33*0,27*(43,6+8,2+9+4)		5,774			
W			0,7*1*0,85		0,595			
W			Součet		6,999			
12	K	162701105	Vodorovné přemístění do 10000 m výkopku z horniny tř. 1 až 4	m3	159,422	183,39	29 236,40	
PP			Vodorovné přemístění do 10000 m výkopku z horniny tř. 1 až 4					
W			1,7		1,700			
W			6,999		6,999			
W			150,723		150,723			
W			Součet		159,422			
13	K	162701109	Příplatek k vodorovnému přemístění výkopku/sypání z horniny tř. 1 až 4 ZKD 1000 m přes 10000 m	m3	159,644	13,87	2 214,26	CS ÚRS 2013 02
W			159,644		159,644			
14	K	171201201	Uložení sypaniny na skládky	m3	159,422	12,54	1 999,15	
PP			Uložení sypaniny na skládky					
W			159,422		159,422			
15	K	171201211	Poplatek za uložení odpadu ze sypaniny na skládce (skládkovné)	t	286,960	150,00	43 044,00	
PP			Poplatek za uložení odpadu ze sypaniny na skládce (skládkovné)					
W			159,422*1,8		286,960			
16	K	174101101	Zásyp zhutněný jam šachet rýh nebo kolem objektů	m3	6,999	60,33	422,25	
W			0,3*0,3*7		0,630			
W			0,33*0,27*(43,6+8,2+9+4)		5,774			
W		přípojka	0,7*1*0,85		0,595			
W			Součet		6,999			
17	M	583373020	Štěrkopisec frakce 0-16 C	t	14,428	160,00	2 308,48	
W			0,3*0,3*7*1,9		1,197			
W			0,33*0,27*(43,6+8,2+9+4)*1,9		10,970			
W			0,7*1*0,85*2*1,9		2,261			
W			Součet		14,428			
18	K	181951102	Úprava pláně v hornině tř. 1 až 4 se zhutněním	m2	322,125	8,07	2 599,55	CS ÚRS 2013 02
W			(370,88-81,83)+72,97*0,3+55,92*0,2		322,125			
W			Součet		322,125			

D 2 Zakládání

50 251,50

PČ	Typ	Kód	Popis	MJ	Množství	J.cena [CZK]	Cena celkem [CZK]	Cenová soustava
19	K	919726199R	Geotextilie netkaná polypropylenová s výztužnou a oddělovací funkcí, MD 66kN/m, CMD 50kN/m dle EN ISO 10319, 1000 g/m2	m2	386,550	130,00	50 251,50	
PP			Geotextilie netkaná polypropylenová s výztužnou a oddělovací funkcí, MD 66kN/m, CMD 50kN/m dle EN ISO 10319, 1000					
WV			322,125*1,2		386,550			
WV			Součet		386,550			
D	5		Komunikace				392 325,76	
20	K	564841111	Podklad ze štrkordně ŠD tl 120 mm	m2	332,625	98,57	32 786,85	CS ÚRS 2013 02
W			odečteno z digitálního modelu					
WV			322,125*3*3,5		332,625			
WV			Součet		332,625			
21	K	567134112	Podklad z podkladového betonu tř. PB II (C 16/20) tl 200 mm	m2	289,050	500,86	144 773,58	CS ÚRS 2013 02
W			odečteno z digitálního modelu					
WV			370,88-81,83		289,050			
WV			Součet		289,050			
22	K	567134132	Podklad z podkladového betonu tř. PB II (C 16/20) tl 220 mm	m2	0,700	550,29	385,20	CS ÚRS 2013 02
W			0,7*1		0,700			
23	K	573231111	Postřik živinový spojovací ze silniční emulze v množství do 0,7 kg/m2	m2	4,850	11,41	55,34	
W			3,7*1,15		4,850			
24	K	577144111	Asfaltový beton vrstva obrusná ACO 11 (ABS) tř. I tl 50 mm š do 3 m z nemodifikovaného asfaltu	m2	3,700	242,28	896,44	CS ÚRS 2013 02
W			1,4*2+0,9		3,700			
25	K	577155112	Asfaltový beton vrstva ložní ACL 16 (ABH) tl 60 mm š do 3 m z nemodifikovaného asfaltu	m2	1,150	274,11	315,23	CS ÚRS 2013 02
W			1*0,7*1,5*0,3		1,150			
26	K	591211111	Kladení dlažby z kostek drobných z kamene do lože z kameniva těženého tl 50 mm	m2	289,050	264,66	76 499,97	CS ÚRS 2013 02
W			odečteno z digitálního modelu					
WV			289,05		289,050			
WV			Součet		289,050			
27	M	583801200	kostka dlažební drobná, žula velikost 8/10 cm	č	63,541	2 150,00	136 613,15	CS ÚRS 2013 02
P			Poznámka k položce: 1č = cca 5 m2					
D	8		Trubní vedení				9 412,09	
28	K	871313121	Montáž potrubí z kanalizačních trub z PVC otevřený výkop sklon do 20 % DN 150	m	1,400	9,70	13,58	
W			1,4		1,400			
WV			Součet		1,400			
29	M	28611200	trubka kanalizační hladká hrdlovaná D160x3,6x5000 mm	KUS	1,000	834,00	834,00	
W			1		1,000			
30	M	286113630	koleno kanalizace plastové KGB 150x87°	kus	2,000	120,00	240,00	CS ÚRS 2013 02
W			2		2,000			
31	M	286115060	redukce kanalizace plastová KGR 150/125	kus	1,000	79,00	79,00	CS ÚRS 2013 02

PČ	Typ	Kód	Popis	MJ	Množství	J.cena [CZK]	Cena celkem [CZK]	Cenová soustava
D 9								
Ostatní konstrukce a práce-bourání								
36	K	87777770 R	Zřízení prefabrikované srovnací uliční vpusti 900/600/1000 mm včetně obetonování betonem C12/15 v tloušťce 200 mm	kus	1,000	6 500,00	6 500,00	
33	K	894302169 R	Monolitický rám mříže slabě vyztužený beton C25/30 XF3 včetně bednění (1+0,9)*2*0,3*0,2	m3	0,228	3 600,00	820,80	
34	K	894608211	Výztuž šachet ze svařovaných sítí typu Kari	t	0,015	34 583,98	518,76	CS ÚRS 2013 02
35	K	899211114	Osazení mříží s rámem hmotnosti nad 150 kg	kus	1,000	405,95	405,95	CS ÚRS 2013 02
Ostatní konstrukce a práce-bourání								
36	K	285138130 R	Osazení rezervní chráničky D 110 mm	m	7,000	45,00	315,00	
37	M	286138130	potrubí vodovodní PE HD (IPE) tyče 6,12 m, 110 x 6,3 mm	m	7,000	230,00	1 610,00	CS ÚRS 2013 02
38	K	285138199 R	Osazení žlabových chrániček na kabelové vedení včetně obetonování betonem C25/30 tl.100 mm	m	64,800	85,00	5 508,00	
39	M	285138198 R	kabelový žlab z recyklovaného plastu profilu 130/130 mm, tl.stěny 15 mm, dl. 1200 mm včetně vika		54,000	210,00	11 340,00	
40	M	404442570	značka svíslá reflexní AL- NK 500 x 700 mm	kus	2,000	1 040,00	2 080,00	CS ÚRS 2013 02
41	K	914111111	Montáž svíslé dopravní značky do velikosti 1 m2 objímkami na sloupek nebo konzolu	kus	2,000	320,00	640,00	CS ÚRS 2013 02
42	K	914511112	Montáž sloupku dopravních značek délky do 3,5 m s betonovým základem a patkou	kus	2,000	1 200,00	2 400,00	CS ÚRS 2013 02
43	M	404452250	sloupek Zn 60 - 350	kus	2,000	650,00	1 300,00	CS ÚRS 2013 02
44	K	915111111	Vodorovné dopravní značení šířky 125 mm bílou barvou dělicí čáry souvislé	m	80,050	40,00	3 202,00	CS ÚRS 2013 02
45	K	915111115	Vodorovné dopravní značení šířky 125 mm žlutou barvou dělicí čáry souvislé	m	12,900	75,00	967,50	CS ÚRS 2013 02
46	K	915131111	Vodorovné dopravní značení bílou barvou přechody pro chodce, šipky, symboly	m2	0,495	350,00	173,25	CS ÚRS 2013 02

PČ Typ	Kód	Popis	MJ	Množství	J.cena [CZK]	Cena celkem [CZK]	Cenová soustava
W		0,495		0,495			
W		Součet		0,495			
47 K	91549111	Vyznačení dopravních pásů z desek z bílého betonu 250/500/100 mm do betonového lože š 250 mm	m	2,000	297,09	594,18	
W		2		2,000			
48 M	592185630	krajník silniční ABK 50/25/10 50x25x10 z bílého betonu	kus	4,000	65,00	260,00	
W		2*2		4,000			
49 K	91561111	Předznačení vodorovného limitového značení	m	92,950	7,00	650,65	CS ÚRS 2013 02
W		80,05+12,9		92,950			
W		Součet		92,950			
50 K	91562111	Předznačení vodorovného plošného značení	m2	0,495	50,00	24,75	CS ÚRS 2013 02
W		0,495		0,495			
51 K	91611113	Osazení obruby z velkých kostek s boční opěrou do lože z betonu prostého	m	59,420	129,79	7 712,12	CS ÚRS 2013 02
W		65,32-9,4+3,5		59,420			
W		Součet		59,420			
52 M	583801590	kostka dlažební velká, žula velikost 15/17 třída I	t	1,275	2 400,00	3 060,00	CS ÚRS 2013 02
P		Poznámka k položce: 1 t = 2,4 m2					
W		20*0,15*0,17*2,5		1,275			
53 K	916241213	Osazení obrubníku kamenného stojatého s boční opěrou do lože z betonu prostého	m	71,130	129,79	9 231,96	CS ÚRS 2013 02
W		oblouk		9,630			
W		1,6*3+2,35+0,95+0,75+0,78		61,500			
W		3,2+14,1+1,3+18,2+9,1+4,1+3,5+7+1		71,130			
W		Součet		71,130			
54 M	583803730	obrubník kamenný přímý, žula, OP6 15x25	m	74,687	890,00	66 471,43	CS ÚRS 2013 02
P		Poznámka k položce: 1 bm = 104 kg					
55 K	916991121	Lože pod obrubníky, krajníky nebo obruby z dlažebních kostek z betonu prostého	m3	4,272	2 397,56	10 242,38	CS ÚRS 2013 02
W		0,35*0,1*71,13+0,3*0,1*59,42		4,272			
56 K	919112213	Řezání spár pro vytvoření komůrek š 10 mm hl 25 mm pro těsnící závluku v živinčném krytu	m	6,300	72,87	459,08	CS ÚRS 2013 02
W		3,4+2,9		6,300			
W		Součet		6,300			
57 K	919121112	Těsnění spár závlukou za studena pro komůrky š 10 mm hl 25 mm s těsnicím profilem	m	6,300	80,07	504,44	CS ÚRS 2013 02
W		6,3		6,300			
58 K	919735123	Řezání stávajícího betonového krytu hl do 150 mm	m	64,000	143,87	9 207,68	CS ÚRS 2013 02
W		odečteno z digitálního modelu					
W		64					
W		Součet		64,000			
59 K	979071112	Očištění dlažebních kostek velkých s původním spárováním živinčnou směsí nebo MC	m2	7,177	31,41	225,43	CS ÚRS 2013 02
W		(65,32-9,1-14)*0,17		7,177			
W		Součet		7,177			

PČ	Typ	Kód	Popis	MJ	Množství	J.cena [CZK]	Cena celkem [CZK]	Cenová soustava
60	K	979999997 R	Vytýčení inženýrských sítí v terénu	kus	1,000	15 000,00	15 000,00	
	PP		Vytýčení inženýrských sítí					
	VV		1		1,000			
61	K	979999998 R	Geodetické práce, vytýčení stavby a záměra skutečného stavu	kus	1,000	20 000,00	20 000,00	
	PP		Geodetické práce, vytýčení stavby a záměra skutečného stavu					
	VV		1		1,000			
D 99 Přesun hmot								
62	K	997221551	Vodorovná doprava suti ze sypkých materiálů do 1 km	t	12,474	30,40	379,21	
	PP		Vodorovná doprava suti ze sypkých materiálů do 1 km					
	VV		12,474		12,474			
63	K	997221559	Příplatek ZKD 1 km u vodorovné dopravy suti ze sypkých materiálů	t	12,474	6,92	86,32	
	PP		Příplatek ZKD 1 km u vodorovné dopravy suti ze sypkých materiálů					
	VV		12,474		12,474			
64	K	997221611	Nakládání suti na dopravní prostředky pro vodorovnou dopravu	t	11,314	76,66	867,33	
	PP		Nakládání suti na dopravní prostředky pro vodorovnou dopravu					
	VV		12,474-0,52-0,64		11,314			
65	K	997221815	Poplatek za uložení betonového odpadu na skládce (skládkovné)	t	10,514	150,00	1 577,10	CS ÚRS 2013 02
	VV		12,474-1,16-0,8		10,514			
66	K	997221845	Poplatek za uložení odpadu z asfaltových povrchů na skládce (skládkovné)	t	1,160	150,00	174,00	
	PP		Poplatek za uložení odpadu z asfaltových povrchů na skládce (skládkovné)					
	VV		0,52+0,64		1,160			
67	K	997221855	Poplatek za uložení odpadu z kameniva na skládce (skládkovné)	t	0,800	150,00	120,00	
	PP		Poplatek za uložení odpadu z kameniva na skládce (skládkovné)					
	VV		0,8		0,800			
68	K	998223011	Přesun hmot pro pozemní komunikace s krytem dlaždeným	t	167,025	108,75	18 163,97	CS ÚRS 2013 02
	PP		Přesun hmot pro pozemní komunikace s krytem dlaždeným					

STAVBY, a.s.
 IČO: 253 52 910
 DIČ: CZ253 52 910
 503 52 910 0016
 503 52 910 0016

KRYCÍ LIST SOUPISU

Stavba:

Parkovací záliv v Labské ulici

Objekt:

SO102 - SO 102 PARKOVACÍ ZÁLIV 2

KSO:

822 24

Místo:

Pardubice

CZ-CPV:

45223320-5

Zadavatel:

TJ DYNAMO

Uchazeč:

MIROS dopravní stavby, a.s.

Projektant:

INDESING s.r.o.

Poznámka:

CC-CZ:

21122

Datum:

31.10.2013

CZ-CPA:

42.11.20

IČ:

00527327

DIČ:

IČ:

25267329

DIČ:

CZ 25267329

IČ:

26876034

DIČ:

Cena bez DPH

235 776,89

DPH základní
snížená

Základ daně
235 776,89
0,00

Sazba daně
21,00%
15,00%

Výše daně
49 513,20
0,00

Cena s DPH

v CZK

285 290,09



REKAPITULACE ČLENĚNÍ SOUPISU PRACÍ

Stavba:

Parkovací záliv v Labské ulici

Objekt:

SO102 - SO 102 PARKOVACÍ ZÁLIV 2

Místo:

Pardubice

Zadavatel:

TJ DYNAMO

Uchazeč:

MIROS dopravní stavby, a.s.

Datum: 31.10.2013

Projektant: INDESING s.r.o.

Kód dílu - Popis

Cena celkem [CZK]

Náklady soupisu celkem

HSV - HSV	235 776,89
1 - Zemní práce	35 888,75
2 - Zakládání	13 288,08
5 - Komunikace	111 365,10
8 - Trubní vedení	9 412,09
9 - Ostatní konstrukce a práce-bourání	60 284,68
99 - Přesun hmot	5 538,19



40 Pol

SOUPIS PRACÍ

Stavba:

Parkovací záliv v Labské ulici

Objekt:

SO102 - SO 102 PARKOVACÍ ZÁLIV 2

Místo:

Pardubice

Zadavatel:

TJ DYNAMO

Uchazeč:

MIROS dopravní stavby, a.s.

Datum:

31.10.2013

Projektant:

INDESING s.r.o.

PČ	Typ	Kód	Popis	MJ	Množství	J.cena [CZK]	Cena celkem [CZK]	Cenová soustava
----	-----	-----	-------	----	----------	-----------------	----------------------	--------------------

Naklady soupisu celkem

235 776,89

D	HSV	HSV						
D 1		Zemní práce						
1	K	113107123	Odstranění podkladu pl do 50 m2 z kameniva drceného tl 300 mm	m2	2,000	296,49	592,98	
	W		1*2		2,000			
2	K	113107131	Odstranění podkladu pl do 50 m2 z betonu prostého tl 150 mm	m2	2,000	345,66	691,32	
	W	panelka_1	2*1		2,000			
3	K	113154123	Frézování živичného krytu tl 50 mm pruh š 1 m pl do 500 m2 bez překážek v trase	m2	4,060	193,47	785,49	CS ÚRS 2013 02
	W		1,4*2,9		4,060			
4	K	113154124	Frézování živичného krytu tl 100 mm pruh š 1 m pl do 500 m2 bez překážek v trase	m2	2,500	253,21	633,03	CS ÚRS 2013 02
	PP		Frézování živичného krytu tl 100 mm pruh š 1 m pl do 500 m2 bez překážek v trase					
	W		2,5		2,500			
5	K	113202111	Vytřhání obrub krajníků obrubníků stojatých	m	9,400	34,07	320,26	
	W		odečteno z digitálního modelu					
	W		9,4		9,400			
	W		Součet					
6	K	122202202	Odkopávky a prokopávky nezapažené pro silnice objemu do 1000 m3 v hornině tř. 3	m3	35,690	48,71	1 738,46	CS ÚRS 2013 02
	W		odečten z digitálního modelu					
	W		35,69		35,690			
	W		Součet					
7	K	130001101	Zřízení vykopávky v blízkosti pozemního vedení	m3	35,690	251,70	8 983,17	
	W		35,69		35,690			
8	K	131301101	Hloubení jam nezapažených v hornině tř. 4 objemu do 100 m3	m3	1,700	225,66	383,62	CS ÚRS 2013 02
	PP		Hloubení jam nezapažených v hornině tř. 4 objemu do 100 m3					
	W		1*2*0,85		1,700			

PČ	Typ	Kód	Popis	MJ	Množství	J.cena [CZK]	Cena celkem [CZK]	Cenová soustava
9	W	K 132201101	Součet		1,700			
	PP		Hloubení rýh š do 600 mm v hornině tř. 3 objemu do 100 m3	m3	2,565	377,39	968,01	
	W		Hloubení rýh š do 600 mm v hornině tř. 3 objemu do 100 m3					
	W		0,7*1*0,85		0,595			
	W		0,3*0,3*11		0,990			
	W		0,33*0,27*(11)		0,980			
	W		Součet		2,565			
10	K	162701105	Vodorovné přemístění do 10000 m výkopku z horniny tř. 1 až 4	m3	39,955	183,39	7 327,35	
	PP		Vodorovné přemístění do 10000 m výkopku z horniny tř. 1 až 4					
	W		1,7		1,700			
	W		2,565		2,565			
	W		35,69		35,690			
	W		Součet		39,955			
11	K	162701109	Příplatek k vodorovnému přemístění výkopku/sypání z horniny tř. 1 až 4 ZKD 1000 m přes 10000 m	m3	39,955	13,87	554,18	CS ÚRS 2013 02
	W		39,955		39,955			
12	K	171201201	Uložení sypání na skládky	m3	39,955	12,54	501,04	
	PP		Uložení sypání na skládky					
	W		39,955		39,955			
13	K	171201211	Poplatek za uložení odpadu ze sypání na skládce (skládkovné)	€	71,919	150,00	10 787,85	
	PP		Poplatek za uložení odpadu ze sypání na skládce (skládkovné)					
	W		39,955*1,8		71,919			
14	K	174101101	Zásyp zhrutněný jam šachet rýh nebo kolem objektů	m3	2,565	60,33	154,75	
	W	odpad	0,7*1*0,85		0,595			
	W		0,3*0,3*11		0,990			
	W		0,33*0,27*(11)		0,980			
	W		Součet		2,565			
15	M	583373020	šterkopísek frakce 0-16 C	€	4,874	160,00	779,84	
	W		0,7*1*0,85*1,9		1,131			
	W		0,3*0,3*11*1,9		1,881			
	W		0,33*0,27*(11)*1,9		1,862			
	W		Součet		4,874			
16	K	181951102	Úprava plané v hornině tř. 1 až 4 se zhrutněním	m2	85,180	8,07	687,40	CS ÚRS 2013 02
	W		81,83*4,9*0,3+9,4*0,2		85,180			
	W		Součet		85,180			
D	2		Zakládání				13 288,08	
17	K	919726199R	Geotextilie netkaná polypropylenová s výztužnou a oddělovací funkcí, MD 66kN/m, CMD 50kN/m dle EN ISO 10319, 1000 g/m2	m2	102,216	130,00	13 288,08	
	PP		Geotextilie netkaná polypropylenová s výztužnou a oddělovací funkcí, MD 66kN/m, CMD 50kN/m dle EN ISO 10319, 1000					

PČ	Typ	Kód	Popis	MJ	Množství	J.cena [CZK]	Cena celkem [CZK]	Genová soustava
W			85,180*1,2		102,216			
W			Součet		102,216			
D	5		Komunikace				111 365,10	
18	K	56484111	Podklad ze štrkové štěrku tl 120 mm	m2	85,180	98,57	8 396,19	CS ÚRS 2013 02
W			odečteno z digitálního modelu					
W			85,180		85,180			
W			Součet		85,180			
19	K	567134112	Podklad z podkladového betonu tř. B8 II (C 16/20) tl 200 mm	m2	81,830	500,86	40 985,37	CS ÚRS 2013 02
W			odečteno z digitálního modelu					
W			81,83		81,830			
W			Součet		81,830			
20	K	567134132	Podklad z podkladového betonu tř. B8 II (C 16/20) tl 220 mm	m2	0,700	550,29	385,20	CS ÚRS 2013 02
W			odečteno z digitálního modelu					
W			0,71		0,700			
W			Součet		0,700			
21	K	57323111	Postřik živичný spojovací ze silniční emulze v množství do 0,7 kg/m2	m2	4,850	11,41	55,34	
W			3,7+1,15		4,850			
22	K	57714411	Asfaltový beton vrstva obrusná ACO 11 (ABS) tř. I tl 50 mm š do 3 m z nemodifikovaného asfaltu	m2	3,700	242,28	896,44	CS ÚRS 2013 02
W			1,4*2+0,9		3,700			
23	K	577155112	Asfaltový beton vrstva ložní ACL 16 (ABH) tl 60 mm š do 3 m z nemodifikovaného asfaltu	m2	1,150	274,11	315,23	CS ÚRS 2013 02
W			1*0,7+1,5*0,3		1,150			
24	K	59121111	Kladení dlažby z kostek drobných z kamene do lože z kameniva těženého tl 50 mm	m2	81,830	264,66	21 657,13	CS ÚRS 2013 02
W			odečteno u digitálního modelu					
W			81,83		81,830			
W			Součet		81,830			
25	M	583801200	kostka dlažební drobná, žula velikost 8/10 cm	t	17,988	2 150,00	38 674,20	CS ÚRS 2013 02
P			Poznamka k položce: 1t = cca 5 m2					
D	8		Trubní vedení				9 412,09	
26	K	871313121	Montáž potrubí z kanalizačních trub z PVC otevřený výkop sklon do 20 % DN 150	m	1,400	9,70	13,58	
W			1,4		1,400			
W			Součet		1,400			
27	M	28611200	trubka kanalizační hladká hrdlovaná D160x3,6x5000 mm	KUS	1,000	834,00	834,00	
W			1		1,000			
28	M	286113630	koleno kanalizace plastové KGB 150x87°	kus	2,000	120,00	240,00	CS ÚRS 2013 02
W			2		2,000			
29	M	286115060	redukce kanalizace plastová KGR 150/125	kus	1,000	79,00	79,00	CS ÚRS 2013 02

PČ	Typ	Kód	Popis	MJ	Množství	J.cena [CZK]	Cena celkem [CZK]	Cenová soustava
W			1		1,000			
30	K	87777770 R	Zřízení prefabrikované sorpční uliční vpusti 900/600/1000 mm včetně obetonování betonem C12/15 v tloušťce 200 mm	kus	1,000	6 500,00	6 500,00	
W			1		1,000			
31	K	894302169 R	Monolitický rám mříže slabě vyztužený beton C25/30 XF3 včetně bednění (1+0,9)*2*0,3*0,2	m3	0,228	3 600,00	820,80	
W					0,228			
32	K	894608211	Výztuž šachet ze svařovaných sítí typu Kaří	t	0,015	34 583,98	518,76	CS ÚRS 2013 02
W			0,015		0,015			
33	K	899211114	Osazení mříží s rámem hmotnosti nad 150 kg	kus	1,000	405,95	405,95	CS ÚRS 2013 02
W			1		1,000			
D	9		Ostatní konstrukce a práce-bourání				60 284,68	
34	K	285138130 R	Osazení rezervní chráničky D 110 mm	m	11,000	45,00	495,00	
W			odečteno z digitálního modelu					
W			11		11,000			
W			Součet		11,000			
35	M	286138130	potrubí vodovodní PE HD (IPE) tyče 6,12 m, 110 x 6,3 mm	m	11,000	230,00	2 530,00	CS ÚRS 2013 02
W			11		11,000			
36	K	285138199 R	Osazení žlabových chrániček na kabelové vedení včetně obetonování betonem C25/30 tl.100 mm	m	11,000	85,00	935,00	
W			odečteno z digitálního modelu					
W			11		11,000			
W			Součet		11,000			
37	M	285138198 R	kabelový žlab z recyklovaného plastu profilu 130/130 mm, tl.stěny 15 mm, dl.1200 mm včetně víka		10,000	210,00	2 100,00	
W			10		10,000			
38	K	914111111	Montáž svislé dopravní značky do velikosti 1 m2 objímkami na sloupek nebo konzolu	kus	2,000	320,00	640,00	CS ÚRS 2013 02
W			2		2,000			
39	M	404442310	značka svislá reflexní AL- NK 500 x 500 mm E 12	kus	1,000	798,00	798,00	
W			1		1,000			
W			Součet		1,000			
40	M	404442570	značka svislá reflexní AL- NK 500 x 700 mm	kus	1,000	1 040,00	1 040,00	CS ÚRS 2013 02
W			1		1,000			
41	K	914511112	Montáž sloupku dopravních značek délky do 3,5 m s betonovým základem a patkou	kus	1,000	1 200,00	1 200,00	CS ÚRS 2013 02
W			1		1,000			
42	M	404452250	sloupek Zn 60 - 350	kus	1,000	650,00	650,00	CS ÚRS 2013 02
43	K	915111111	Vodorovné dopravní značení šířky 125 mm bílou barvou dělicí čáry souvislé	m	62,400	40,00	2 496,00	CS ÚRS 2013 02
W			4*5+8,6*5,6		62,400			
44	K	915491111	Vyznačení dopravních pásů z desek z bílého betonu 250/500/100 mm do betonového lože š 250 mm	m	2,000	297,09	594,18	
W			2		2,000			
45	M	592185630	krajník sítiní ABK 50/25/10 50x25x10 z bílého betonu	kus	4,000	65,00	260,00	
W			2*2		4,000			

PČ	Typ	Kód	Popis	MJ	Množství	J.cena [CZK]	Cena celkem [CZK]	Genová soustava
46	K	915611111	Předznačení vodorovného liniového značení					
	WV		62,4	m	62,400	7,00	436,80	CS ÚRS 2013 02
	WV		Součet		62,400			
47	K	916111113	Osazení obrubky z velkých kostek s boční opěrou do lože z betonu prostého					
48	M	583801590	kostka dlažební velká, žuta velikost 15/17 třída I	m	9,404	129,79	1 220,55	CS ÚRS 2013 02
	P		Poznamka k položce: 1 t = 2,4 m ²	t	0,599	2 400,00	1 437,60	CS ÚRS 2013 02
49	K	916241213	Osazení obrubníku kamenného stojatého s boční opěrou do lože z betonu prostého					
	WV		odečteno z digitálního modelu	m	4,900	129,79	635,97	CS ÚRS 2013 02
	WV		4,9		4,900			
	WV		Součet		4,900			
50	M	583803730	obrubník kamenný přímý, žuta, OP6 15x25	m	4,900	890,00	4 361,00	CS ÚRS 2013 02
	P		Poznamka k položce: 1 bm = 104 kg					
51	K	916991121	Lože pod obrubníky, krajníky nebo obrubky z dlažebních kostek z betonu prostého	m ³	0,454	2 397,56	1 088,49	CS ÚRS 2013 02
	WV		0,35*0,1*4,9+0,3*0,1*9,4		0,454			
52	K	919112213	Rezáni spár pro vytvoření komůrků š 10 mm hl 25 mm pro těsnící závluku v živčném krytu	m	6,300	72,87	459,08	CS ÚRS 2013 02
	WV		3,4+2,9		6,300			
	WV		Součet		6,300			
53	K	919121112	Těsnění spár závlukou za studena pro komůrky š 10 mm hl 25 mm s těsnícím profilem	m	6,300	80,07	504,44	CS ÚRS 2013 02
	WV		6,3		6,300			
54	K	919735123	Rezáni stávajícího betonového krytu hl do 150 mm	m	9,400	143,87	1 352,38	CS ÚRS 2013 02
	WV		9,4		9,400			
55	K	979071112	Očištění dlažebních kostek velkých s původním spárováním živčnou směsí nebo MC	m ²	1,598	31,41	50,19	CS ÚRS 2013 02
	WV		9,4*0,17		1,598			
	WV		Součet		1,598			
56	K	979999997 R	Vytvoření inženýrských sítí v terénu	kus	1,000	15 000,00	15 000,00	
	PP		Vytvoření inženýrských sítí					
	WV		1		1,000			
57	K	979999998 R	Geodetické práce, vytváření stavby a záměra skutečného stavu	kus	1,000	20 000,00	20 000,00	
	PP		Geodetické práce, vytváření stavby a záměra skutečného stavu					
	WV		1		1,000			
D	99		Přesun hmot				5 538,19	
58	K	997221551	Vodorovná doprava suti ze syplých materiálů do 1 km	t	3,773	30,40	114,70	
	PP		Vodorovná doprava suti ze syplých materiálů do 1 km					
	WV		3,773		3,773			
59	K	997221559	Příplatek ZKD 1 km u vodorovné dopravy suti ze syplých materiálů	t	3,773	6,92	26,11	
	PP		Příplatek ZKD 1 km u vodorovné dopravy suti ze syplých materiálů					

KRYCÍ LIST SOUPISU

Stavba: Parkovací záliv v Labské ulici
Objekt:

SO601 - sadové úpravy

KSO: 822
Místo: Pardubice

Zadavatel: Statutární město Pardubice

Uchazeč: MIROS dopravní stavby, a.s.

Projektant: Ing. Jiří Šejnoha

Poznámka:

CC-CZ: 2
Datum: 31.10.2013

IČ: 25267329
DIČ: CZ 25267329

IČ: 60879084
DIČ:

Cena bez DPH

56 341,86

DPH základní
snížená

Základ daně
56 341,86
0,00

Sazba daně
21,00%
15,00%

Výše daně
11 831,80
0,00

Cena s DPH

v CZK

68 173,66


MIROS STAVBY, a.s.
Husácká 545
500 02 Pardubice
352 811 770

42 DPH

REKAPITULACE ČLENĚNÍ SOUPISU PRACÍ

Stavba:

Parkovací záliv v Labské ulici

Objekt:

SO601 - sadové úpravy

Místo:

Pardubice

Zadavatel:

Statutární město Pardubice

Uchazeč:

MIROS dopravní stavby, a.s.

Kód dílu - Popis

Cena celkem [CZK]

Datum: 31.10.2013

Projektant: Ing. Jiří Šejnoha

Náklady soupisu celkem

HSV - HSV

56 341,86

1 - Zemní práce

56 341,86

9 - Ostatní konstrukce a práce-bourání

54 551,18

99 - Přesun hmot

0,00

1 790,68

MIROS STAVBY, a.s.
Hlodecká 545
Pardubice, Pardubice
532 010 000
532 010 000
532 010 000

48.2m

SOUPIS PRACÍ

Stavba:

Parkovací záliv v Labské ulici

Objekt:

SO601 - sadové úpravy

Místo:

Pardubice

Zadavatel:

Statutární město Pardubice

Uchazeč:

MIROS dopravní stavby, a.s.

Datum:

31.10.2013

Projektant:

Ing. Jiří Šejnoha

PČ	Typ	Kód	Popis	MJ	Množství	J.cena [CZK]	Cena celkem [CZK]	Cenová soustava
----	-----	-----	-------	----	----------	--------------	-------------------	-----------------

Náklady soupisu celkem

56 341,86

D HSV HSV

56 341,86

D	1		Zemní práce				54 551,18	
1	K	131301101	Hloubení jam nezapažených v hornině tř. 4 objemu do 100 m3	m3	1,649	225,66	372,11	CS ÚRS 2013 02

Hloubení jam nezapažených v hornině tř. 4 objemu do 100 m3

3,14*1/4*0,7*3

Součet

2	K	162701105	Vodorovné přemístění do 10000 m výkopku z horniny tř. 1 až 4	m3	1,649	183,39	302,41	
---	---	-----------	--	----	-------	--------	--------	--

Vodorovné přemístění do 10000 m výkopku z horniny tř. 1 až 4

1,649

3	K	162701109	Příplatek k vodorovnému přemístění výkopku/sypání z horniny tř. 1 až 4 ZKD 1000 m přes 10000 m	m3	1,649	13,87	22,87	CS ÚRS 2013 02
---	---	-----------	--	----	-------	-------	-------	----------------

Příplatek k vodorovnému přemístění výkopku/sypání z horniny tř. 1 až 4 ZKD 1000 m přes 10000 m

1,649

4	K	171201201	Uložení sypání na skládky	m3	1,649	12,54	20,68	
---	---	-----------	---------------------------	----	-------	-------	-------	--

Uložení sypání na skládky

1,649

5	K	171201211	Poplatek za uložení odpadu ze sypání na skládce (skládkovné)	t	2,968	150,00	445,20	CS ÚRS 2013 01
---	---	-----------	--	---	-------	--------	--------	----------------

Uložení sypání poplatek za uložení sypání na skládce (skládkovné)

1,649*1,8

6	K	174201101	Zásyp jam, šachet rýh nebo kolem objektů sypáním bez ztuhnutí	m3	1,200	22,61	27,13	
---	---	-----------	---	----	-------	-------	-------	--

Zásyp jam, šachet rýh nebo kolem objektů sypáním bez ztuhnutí

3*0,4

7	M	103715999R	rašelina smíchaná s humózní zemínou v poměru 1:1	m3	1,200	1 530,00	1 836,00	
---	---	------------	--	----	-------	----------	----------	--

substrát GRAMOFLOOR smíchaný s humózní zemínou v poměru 1:1

3*0,4

PČ	Typ	Kód	Popis	MJ	Množství	J.cena [CZK]	Cena celkem [CZK]	Cenová soustava
8	M	103911000	kůra mulčovací VL	m3	0,300	670,00	201,00	CS ÚRS 2013 01
	PP		kůra mulčovací VL					
	WV		0,3		0,300			
9	K	181301102	Rozprostření ornice tl vrstvy do 150 mm pl do 500 m2 v rovině nebo ve svahu do 1:5	m2	270,630	25,27	6 838,82	CS ÚRS 2013 01
	PP		Rozprostření ornice tl vrstvy do 150 mm pl do 500 m2 v rovině nebo ve svahu do 1:5					
	WV		odečteno z digitálního modelu					
	WV		162,03+50,11+58,49		270,630			
	WV		Součet		270,630			
10	M	103715000	substrát zahradnický B VL	m3	27,063	980,00	26 521,74	
	PP		substrát zahradnický B VL					
	WV		270,63*0,1		27,063			
11	K	181411131	Založení parkového trávníku výševem plochy do 1000 m2 v rovině a ve svahu do 1:5	m2	270,630	9,93	2 687,36	CS ÚRS 2013 01
	PP		Založení trávníku na půdě předem připravené plochy do 1000 m2 výševem včetně utažení parkového v rovině nebo na svahu do 1:5					
12	M	005724100	osivo směs travní parková	kg	6,766	125,00	845,75	CS ÚRS 2013 01
	PP		osiva pícnin směsi travní balení obvykle 25 kg parková					
	WV		270,63*0,025 Přepočtené koeficientem množství		6,766			
13	K	183403111	Odělení půdy nakopáním na hloubku do 0,1 m v rovině a svahu do 1:5	m2	270,630	7,41	2 005,37	CS ÚRS 2013 01
	PP		Odělení půdy nakopáním hl. přes 50 do 100 mm v rovině nebo na svahu do 1:5					
14	K	184102116	Výsadba dřeviny s balem D do 0,8 m do jamky se zalitím v rovině a svahu do 1:5	kus	3,000	558,34	1 675,02	CS ÚRS 2013 01
	PP		Výsadba dřeviny s balem do předem vytioubené jamky se zalitím v rovině nebo na svahu do 1:5, při průměru balu přes 600 do 800 mm					
	WV		3		3,000			
15	M	026504460	Habr /Carpinus betulus Columnaris/ 250 - 300 cm, ZB	kus	3,000	1 290,00	3 870,00	CS ÚRS 2013 01
	PP		dřeviny okrasné listnaté PK = prostokořenné ZB = zemní bal K = kontejner KK = krytokořenné OP, ROOT = krytokořenná sadba pěstovaná ve speciálních sadbovacích prost, podřez. = prostokořenná sadba, kořeny upraveny podřezáváním výška/obvod kmínku/ - kořenový systém Habr obecní /Carpinus betulus/ 250 - 300 cm ZB					
	WV		3		3,000			
16	K	184215133	Ukotvení kmene dřevin třemi kůly D do 0,1 m délky do 3 m, včetně materiálu	kus	9,000	550,00	4 950,00	CS ÚRS 2013 01
	PP		Ukotvení kmene dřevin třemi kůly D do 0,1 m délky do 3 m, včetně materiálu					
	WV		3*3		9,000			
17	M	052172100	tyč odkorněná délka 250 cm, tloušťka 10 cm	kus	9,000	130,00	1 170,00	CS ÚRS 2013 01
	PP		tyčována, tyčové a tyčkové výrobky tyče odkorněné délka 150 cm, tloušťka 10 cm					
	WV		3*3		9,000			
18	K	185804312	Zaliti rostlin vodou plocha nad 20 m2	m3	12,000	63,31	759,72	
	PP		Zaliti rostlin vodou plocha nad 20 m2					
	WV		12		12,000			

Ostatní konstrukce a práce-bourání

D 9


0,00

Přesun hmot

D 99

1 790,68

PČ	Typ	Kód	Popis	MJ	Množství	J.cena [CZK]	Cena celkem [CZK]	Cenová soustava
19	K	998223011	Přesun hmot pro pozemní komunikace s krytem dlaždeným	t	16,466	108,75	1 790,68	CS ÚRS 2013 02
pp								
Přesun hmot pro pozemní komunikace s krytem dlaždeným								


AMROS
 s.r.o.
 Hradecká 546
 530 02 Hradec Králové

57 D

KRYCÍ LIST SOUPISU

Stavba: Parkovací záliv v Labské ulici
Objekt:

Dio - přechodné dopravní značení

KSO: 822
Místo: Pardubice

Zadavatel: Statutární město Pardubice

Uchazeč: MIROS dopravní stavby, a.s.

Projektant: Ing. Jiří Šejnoha

Poznámka:

CC-CZ: 2
Datum: 31.10.2013
IČ: 25267329
DIČ: CZ 25267329
IČ: 60879084
DIČ:

Cena bez DPH

23 620,00

DPH základní
snížená

Základ daně
23 620,00
0,00

Sazba daně
21,00%
15,00%

Výše daně
4 960,20
0,00

Cena s DPH

v CZK

28 580,20



52. Dál

REKAPITULACE ČLENĚNÍ SOUPISU PRACÍ

Stavba:

Parkovací záliv v Labské ulici

Objekt:

Dílo - přechodné dopravní značení

Místo:

Pardubice

Zadavatel:

Statutární město Pardubice

Uchazeč:

MIROS dopravní stavby, a.s.

Kód dílu - Popis

Cena celkem [CZK]

Náklady soupisu celkem

HSV - HSV

23 620,00

23 620,00

23 620,00

9 - Ostatní konstrukce a práce-bourání


MIROS DOPRAVNÍ STAVBY, a.s.
Hradecká 545
Pardubice, Pardubice
532 01 Hradčistě 53

SOUPIS PRACÍ

Stavba:

Parkovací záliv v Labské ulici

Objekt:

Dio - přechodné dopravní značení

Místo:

Pardubice

Zadavatel:

Statutární město Pardubice

Uchazeč:

MIROS dopravní stavby, a.s.

Datum:

31.10.2013

Projektant:

Ing. Jiří Šejnoha

PČ	Typ	Kód	Popis	MJ	Množství	J.cena [CZK]	Cena celkem [CZK]	Cenová soustava
----	-----	-----	-------	----	----------	-----------------	----------------------	--------------------

Náklady soupisu celkem

23 620,00

D HSV

HSV

D 9 Ostatní konstrukce a práce-bourání

23 620,00

1	K	91312111	Montáž a demontáž dočasné dopravní značky kompletní základní					
PP			Montáž a demontáž dočasné dopravní značky kompletní základní					
VV	A15	2		kus	2,000	200,00	400,00	

2	K	91312121	Příplatek k dočasné dopravní značce kompletní základní za první a ZKD den použití					
PP			Příplatek k dočasné dopravní značce kompletní základní za první a ZKD den použití					
VV	Z*56	2,000						
				kus	112,000	35,00	3 920,00	

3	K	91332111	Montáž a demontáž dočasné dopravní směrové desky základní Z4					
PP			Montáž a demontáž dočasné dopravní směrové desky základní Z4					
VV	12							
W				kus	12,000	30,00	360,00	

4	K	91332121	Příplatek k dočasné směrové desce základní Z4 za první a ZKD den použití					
PP			Příplatek k dočasné směrové desce základní Z4 za první a ZKD den použití					
VV	12*56							
				kus	672,000	15,00	10 080,00	


5	K	91333115	Montáž a demontáž dočasného dopravní signální svítlny EKO včetně akumulátoru					
W	8							
				kus	8,000	150,00	1 200,00	CS ÚRS 2013 02

6	K	913331215	Příplatek k dočasné signální svítlině EKO včetně akumulátoru za první a ZKD den použití					
W	8*56							
				kus	448,000	15,00	6 720,00	CS ÚRS 2013 02

7	K	913921131	Dočasné omezení platnosti zakrytí základní dopravní značky					
PP			Dočasné omezení platnosti zakrytí základní dopravní značky					
VV	1			kus	1,000	60,00	60,00	

8	K	913921132	Dočasné omezení platnosti odkrytí základní dopravní značky					
PP			Dočasné omezení platnosti odkrytí základní dopravní značky					
				kus	1,000	30,00	30,00	

PČ	Typ	Kód	Popis	MJ	Množství	J.cena [CZK]	Cena celkem [CZK]	Cenová soustava
vy								
9	K	913921999 R	1 Odstranění a zpětné osazení betonové květináče do 2t	Kus	1,000	850,00	850,00	


MANIUS STAVEBY a.s.
 Hradecká 513
 500 02 Písek, Písecký úřad
 IČO: 252 512 111

55 Dm

Příloha č. 2**PROHLÁŠENÍ OBJEDNATELE**

Objednatel : Statutární město Pardubice
se sídlem Pernštýnské náměstí 1
530 21 Pardubice
Bankovní spojení : KB, a.s., pobočka Pardubice
Číslo účtu : 326561/0100
IČ: 00274046
DIČ: CZ00274046

Zhotovitel: MIROS dopravní stavby, a.s.
se sídlem Hradecká 545
Pardubice ,Polabiny
533 52 Staré Hradiště
Bankovní spojení: Raiffeisen BANK
Číslo účtu: 5200012762/5500
IČ: 25267329
DIČ: CZ25267329

Vymezení předmětu prací:**Parkování v ulici Labská u tenisu**

Jedná se o zřízení plochy pro parkování automobilů, bicyklů a skútrů v ulici Labská u tenisu v Pardubicích ve směru do centra včetně terénních úprav a výsadby 3 ks stromů

Jedná se o práce uvedené v číselníku CZ-CPA 41-43, který je součástí Klasifikace produkce zavedené Českým statistickým úřadem platné ke dni podpisu této smlouvy. Platné znění Klasifikace produkce (CZ-CPA) je dostupné na stránkách Českého statistického úřadu. Objednatel prohlašuje, že objekt není používán k ekonomické činnosti a ve smyslu informace GFR a MFČR ze dne 9. 11. 2011 nebude pro výše uvedenou dodávku aplikován režim přenesené daňové povinnosti podle § 92a zákona č. 235/2004 Sb., o DPH ve znění pozdějších předpisů.

- 6. 10. 2014

Smlouva SOD č. OMITS-VZMR/493/2014

ze dne

- 6. 10. 2014

V Pardubicích dne :

Ing. Jaroslav Hruška
vedoucí odboru

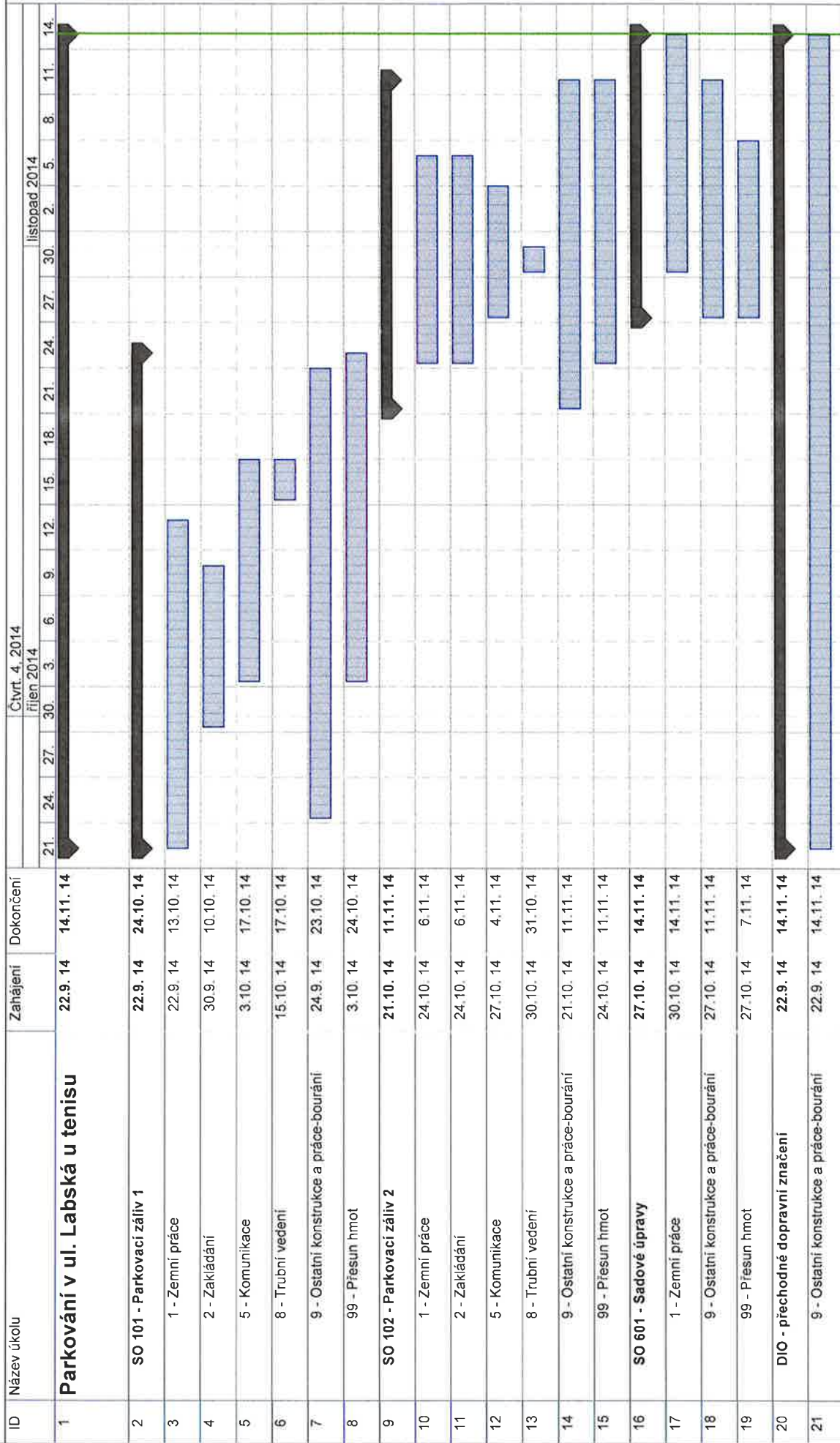
Příloha č. 3

Harmonogram provádění prací

HARMONOGRAM STAVBY

Parkování v ul. Labská u tenisu

MIROS DOPRAVNÍ
STAVBY a.s.
P A R D U B I C E



Příloha č. 4

Pojištění firmy dodavatele

**KOOPERATIVA POJIŠŤOVNA, A.S., VIENNA INSURANCE GROUP, AGENTURA
VÝCHODNÍ ČECHY**

TŘ. MÍRU 94, 530 02 PARDUBICE

IČ: 471 16 617

zapsaná v obchodním rejstříku u Městského soudu v Praze sp. zn. B 1897

**vydává toto potvrzení, kterým osvědčuje, že uzavřela pojistnou smlouvu
číslo 7720837630**

s

MIROS dopravní stavby, a.s.

Pardubice – Polabiny, Hradecká 545, 533 52 Staré Hradiště, Česká republika

IČ: 252 67 329

**zapsaná v obchodním rejstříku vedeného Krajským soudem v Hradci Králové oddíl
B, vložka 1626**

na pojištění odpovědnosti za újmu

Pojistné nebezpečí:

*pojištění se vztahuje na právním předpisem stanovenou
povinnost pojištěného nahradit nemajetkovou újmu (újmu na
jmění) za předpokladu, že byla způsobena jinému v souvislosti
s činností nebo vztahem pojištěného, pro kterou je pojistnou
smlouvou sjednáno pojištění.*

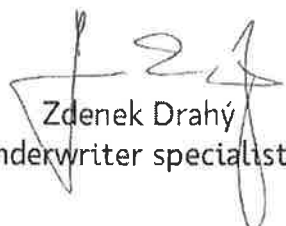
Limit pojistného plnění ve výši: 10,000.000,- Kč

Územní platnost pojištění: území České republiky

Platnost smlouvy: od 20. července 2014 do 19. července 2015

Toto potvrzení nenahrazuje pojistnou smlouvu.

V Pardubicích dne 23. července 2014


Zdenek Drahý
underwriter specialista




Ing. Petr Mlejnek
underwriter specialista