

## Smlouva o dílo

(uzavřená podle § 2586 a násl. zákona č. 89/2012 Sb., občanský zákoník ve znění pozdějších předpisů)

### I. Smluvní strany

#### 1. Objednatel:

Statutární město Pardubice – městský obvod Pardubice II  
se sídlem Chemiků 128, p. p. 41, 530 09 Pardubice  
zastoupený ve věcech smluvních :  
Mgr. Radkem Hejným, starostou městského obvodu Pardubice II  
zastoupený ve věcech technických :  
Ing. Tomášem Řezaninou, Ing. Jitkou Schafferovou  
IČ : 00 27 40 46  
Bankovní spojení : Komerční banka Pardubice  
Číslo účtu : 19-2374040217/0100  
na straně jedné, dále jen „objednatel“

#### 2. Zhotovitel:

Obchodní firma : Raamar, s.r.o.  
Sídlo : Litoměřická 582/16, 190 00 Praha - Prosek  
IČ : 260 24 705  
Bankovní spojení : Česká spořitelna a.s.  
Číslo účtu : 2095273309/0800  
na straně druhé, dále jen „zhotovitel“

uzavírají níže uvedeného dne, měsíce a roku tuto smlouvu o dílo.

### II. Předmět díla

#### „Seč trávníků v r. 2015 v MO Pardubice II“ - Polabiny 3+5

Zhotovitel se zavazuje objednateli řádně provést dílo, jehož předmětem je údržba travnatých ploch v Polabinách 3+5, která spočívá v posečení trávy, odstranění obrostů (od paty kmene stromů do výšky 150 cm nad zemí, od pařezů, náletových dřevin u zdí budov apod.), vyhrabání a sběru posečené hmoty (včetně případného spadaneho listí a jehličí), odvozu a zajištění likvidace hmoty (dále jen „Dílo“).

Objednatel se zavazuje zhotoviteli za řádně provedené Dílo zaplatit cenu dle podmínek této smlouvy. Součástí plnění Díla je také provedení veškerých prací vyvolaných prováděním Díla, neuvedených ve smlouvě, ale nezbytných k jeho kvalitnímu a úspěšnému dokončení.

Místo plnění Díla je území městského obvodu Pardubice II, v bloku : Polabiny 3+5.

Přesné vymezení travnatých ploch určených k seči (základní, exponované a doplňkové výměry) včetně výměr v m<sup>2</sup>, je uvedeno v přílohách č. 1A,B a č. 2, které jsou nedílnou součástí této smlouvy.

Zhotovitel se zavazuje realizovat Dílo v roce 2015 prostřednictvím pěti sečí základní výměry, všechny se sběrem. Seč č. 1 se zhotovitel zavazuje realizovat včetně vyhrabání trávy, seč č. 5 včetně sběru listí, a to i z přilehlých zpevněných ploch (chodníků, silnic, parkovišť, hřišť, náměstí) v rozsahu, který umožní zaparkovaná vozidla. Dále se zhotovitel zavazuje provést navíc čtyři seče exponované výměry se sběrem a tři seče doplňkové výměry se sběrem. Odstranění obrostů bude provedeno 2x (při seči č. 1 a 4).

### III. Realizace díla

Objednatel je oprávněn prostřednictvím pracovníků, kteří jsou za něj oprávněni jednat ve věcech technických, kontrolovat průběh provádění Díla. Zároveň jsou tito pracovníci zmocněni k převzetí řádně provedeného Díla.

Zhotovitel se zavazuje, že provede veškeré práce dle zadání a popisu, pokud nebude dále uvedeno jinak s tím, že dodrží při realizaci Díla platné bezpečnostní předpisy.

Zhotovitel na sebe přebírá odpovědnost za škody vzniklé v důsledku provádění Díla, stejně tak za škody způsobené svou činností třetí osobě.

Zhotovitel je původcem odpadů, které vzniknou v průběhu provádění prací, a je povinen s nimi nakládat v souladu s ustanovením zákona č. 185/2001 Sb., o odpadech, ve znění pozdějších předpisů. Zhotovitel se zavazuje provést práce pomocí mechanizace tak, aby nedošlo k poškození travnatých ploch nebo chodníků. Plochy dotčené terénními úpravami nebudou sečeny pojezdnými sekačkami, ale ručními strunovými. V případě jakéhokoliv narušení či poškození ploch v době provádění prací, uvede tyto poškozené plochy do původního stavu, nejpozději k předání hotového Díla, včetně osetí nepevněných ploch trávou.

Travníky budou dosekány k budovám, komunikacím, živým plotům a keřům a dalším pevným překážkám. Při obžínání stromů nesmí dojít k poškození kůry kmenů, stejně tak nesmí být poškozeny okrasné keře nebo květiny. V případě poškození kmene stromů má objednatel právo vyúčtovat zhotoviteli smluvní pokutu ve výši 500,- Kč za každý poškozený kmen s tím, že na tuto smluvní pokutu objednatel vystaví fakturu. V případě poškození květin nebo keřů je zhotovitel povinen tyto nahradit novými výpěstky. Pokud zhotovitel poruší svoji povinnost uvedenou v předchozí větě, je objednatel oprávněn vyúčtovat zhotoviteli smluvní pokutu ve výši 500,- Kč za každé porušení předmětné právní povinnosti.

Posekaná tráva včetně případného listí bude průběžně odvážena, nejdéle do 24 hodin po seči (základní a exponované výměry). Ruční obžínání trávy okolo pevných překážek a dohrabání bude následovat po seči ploch mechanizací nejdéle do 48 hodin. V případě překročení uvedených lhůt má objednatel právo vyúčtovat zhotoviteli smluvní pokutu ve výši 500,- Kč za každý kalendářní den prodlení s tím, že na tuto smluvní pokutu objednatel vystaví fakturu.

Zhotovitel se zavazuje, že tráva na posečených plochách nebude přesahovat výšku 10 cm. Pokud zhotovitel poruší svoji povinnost uvedenou v předchozí větě, je objednatel oprávněn vyúčtovat zhotoviteli smluvní pokutu ve výši 500,- Kč za každé porušení předmětné právní povinnosti.

Zhotovitel se zavazuje, že v průběhu dané seče bude denně využívat min. 4 osoby a 3 sekačky (kterými disponuje dle prohlášení o technických kvalifikačních předpokladech). V případě nedodržení tohoto počtu osob a mechanizace má objednatel právo vyúčtovat zhotoviteli smluvní pokutu ve výši 500,- Kč za každý kalendářní den porušení smluvního ujednání s tím, že na tuto smluvní pokutu objednatel vystaví fakturu.

Zhotovitel nebude provádět práce mimo stanovenou pracovní dobu : pondělí - pátek od 8,00 do 19,00 hod; sobota od 8,00 do 14,00 hod. Práce nebudou prováděny v neděli včetně svátků. Výjimka je možná pouze po předchozí dohodě s objednatelem (např. z důvodu mimořádných klimatických podmínek). Pokud zhotovitel poruší tuto svoji povinnost, je objednatel oprávněn vyúčtovat zhotoviteli smluvní pokutu ve výši 500,- Kč za každé porušení předmětné právní povinnosti.

### IV. Doba plnění

Doba plnění smlouvy počíná dnem uzavřením této smlouvy do 31. 12. 2015.

Termíny zahájení jednotlivých sečí budou stanoveny objednatelem na návrh zhotovitele v průběhu sezony. Zhotovitel zahájí seč v termínu stanoveném písemnou výzvou nebo nejpozději do pěti dnů po obdržení výzvy objednatele (i v případě, že sám seč nenavrhne) a nebude provádět seč bez písemné výzvy objednatele. Seče jednotlivých bloků budou probíhat současně.

Doba trvání jedné seče základní výměry nepřesáhne 15 kalendářních dní, doba trvání jedné seče exponované a doplňkové výměry nepřesáhne 5 kalendářních dní. Doba trvání seče počíná běžet dnem stanoveným ve výzvě. Nejpozdější termíny dokončení seče základní výměry jsou uvedeny v příloze č. 2 této smlouvy (jejich posunutí z důvodů aktuálních klimatických podmínek je možné na základě dohody s odpovědnými pracovníky objednatele ve věcech technických).

Za překročení stanovené doby trvání předmětné seče má objednatel právo vyúčtovat zhotoviteli smluvní pokutu ve výši 1,0 % z dohodnuté ceny této seče za každý kalendářní den prodlení. Pokud zhotovitel překročí stanovenou dobu trvání předmětné seče o více jak 15 kalendářních dní, má objednatel právo vyúčtovat zhotoviteli smluvní pokutu ve výši 2,0 % z dohodnuté ceny této seče za každý kalendářní den prodlení. Na tuto smluvní pokutu objednatel vystaví fakturu. Smluvní pokuty lze sčítat. Uložením smluvní pokuty není dotčeno právo domáhat se vedle ní náhrady škody.

Smluvní pokuta nemůže být uložena za prodlení vzniklé v důsledku mimořádně nepříznivých klimatických podmínek znemožňujících použití mechanizace. Pokud by takové podmínky nastaly, uvědomí o tom zhotovitel ihned odpovědného pracovníka za objednatele.

Pokud zhotovitel překročí stanovenou dobu trvání předmětné seče o více jak 15 kalendářních dní, je objednatel oprávněn dát Dílo na náklad zhotovitele dokončit prostřednictvím třetí osoby, kterou sám vybere.

## **V. Cena díla a způsob placení**

Pevná smluvní cena za řádně provedené jednotlivé seče vč. DPH je uvedena v příloze č. 2, která je nedílnou součástí této smlouvy. Celková smluvní cena za řádně provedené Dílo v r. 2015 činí 604 304,59 Kč vč. DPH.

Ceny za jednotlivé seče ve výši uvedené v příloze č. 2 budou objednatelem uhrazeny po dokončení a převzetí těchto sečí odpovědným pracovníkem za objednatele na základě faktury, kterou vystaví zhotovitel do 14 kalendářních dnů ode dne předání díla. Fakturu uhradí objednatel prostřednictvím peněžního ústavu do 14 kalendářních dnů po jejím obdržení. Zhotovitel může účtovat úrok z prodlení 0,5% z fakturované částky za každý den prodlení.

Pokud objednatel zjistí, že zhotovitel je ke dni uskutečnění zdanitelného plnění nespolehlivým plátcem, zaplatí zhotoviteli pouze základ daně a DPH odvede místně příslušnému správci daně zhotovitele. Objednatel provede úhradu ve splatnosti na bankovní účet zhotovitele uvedený na faktuře za předpokladu, že tento účet bude ke dni platby zveřejněn správcem daně. V případě, že tato podmínka nebude splněna, objednatel uhradí pouze částku bez DPH a doplatek bude uhrazen až po zveřejnění čísla účtu. V případě, že účet nebude zveřejněn po uplynutí lhůty stanovené objednatelem, bude DPH uhrazeno místně příslušnému správci daně zhotovitele.

## **VI. Ostatní ujednání**

O převzetí jednotlivých sečí jakož i o důležitých ujednáních ve věcech technických bude uskutečněn zápis, který podepíše zhotovitel a odpovědný pracovník za objednatele. Převezme-li objednatel Dílo s drobnými vadami a nedodělkami, má objednatel právo na dodatečné a bezplatné odstranění vady nebo nedodělku v termínu, který sám určí v zápise o předání a převzetí díla. Jestliže tak zhotovitel v určeném termínu neučiní, je objednatel oprávněn dát vady a nedodělkami na náklad zhotovitele odstranit prostřednictvím třetí osoby, kterou sám vybere, a současně účtovat zhotoviteli smluvní pokutu ve výši 500,- Kč za každý kalendářní den prodlení s odstraněním vady či nedodělku.

Objednatel se může se zhotovitelem dohodnout na změně rozsahu plnění (zvětšení či zmenšení rozsahu), případně předmětu plnění formou dodatku ke smlouvě. Změna ceny bude v takovém případě vycházet z původní smluvní ceny a bude odpovídat zmenšené či zvětšené výměře plochy.

Ukončení platnosti této smlouvy je možné :

a) dohodou smluvních stran

b) výpovědí smlouvy objednatelem v případě opakovaného porušování této smlouvy ze strany zhotovitele s výpovědní lhůtou 3 měsíce, která počíná běžet prvního dne měsíce následujícího po doručení výpovědi

c) výpovědí smlouvy zhotovitelem v případě, že bude objednatel v prodlení se zaplacením ceny za Dílo delším než 30 dní s výpovědní lhůtou 3 měsíce, která počíná běžet prvního dne měsíce následujícího po doručení výpovědi

d) odstoupením od smlouvy jedné ze smluvních stran z důvodu podstatného porušení této smlouvy stranou druhou.

Za podstatné porušení smlouvy obě smluvní strany považují :

- překročení stanovené doby trvání předmětné seče o déle než 15 dnů
- nedodržení technických kvalifikačních předpokladů (min. počet 4 osob a 3 sekaček)
- neprovádění díla v rozsahu sjednaném touto smlouvou
- prodlení objednatele s úhradou faktur delší než 1 měsíc.

Odstoupení od smlouvy je účinné následujícího dne po jeho doručení příslušné smluvní straně. Nutnou podmínkou pro uplatnění odstoupení od smlouvy je prokazatelné písemné vyzvání druhé strany ke smírnému vyřešení nesplněných povinností vyplývajících z této smlouvy. V tomto případě nebudou zhotoviteli uhrazeny dosud vynaložené náklady včetně nákladů spojených s odstoupením od smlouvy.

Uložení smluvní pokuty není dotčeno právo domáhat se vedle ní náhrady škody.

Vztahy upravené touto smlouvou se řídí zákonem č. 89/2012 Sb., občanský zákoník, ve znění pozdějších předpisů.

## **VII. Závěrečná ustanovení**

Tato smlouva představuje úplnou dohodu smluvních stran o předmětu této smlouvy a všech jejích náležitostech, které smluvní strany chtěly ve smlouvě ujednat, a které považují za důležité pro závaznost této smlouvy. Žádný projev smluvních stran učiněný při jednání o této Smlouvě ani projev učiněný po uzavření této smlouvy nesmí být vykládán v rozporu s výslovnými ustanoveními této smlouvy a nezakládá žádný závazek žádné ze stran. Měnit nebo doplňovat text smlouvy je možné jen formou písemných vzestupně číslovaných dodatků podepsaných zástupci obou smluvních stran, přičemž podpisy obou smluvních stran musí být připojeny na téže listině a uzavření takového dodatku musí být v souladu s platnou právní úpravou. Smluvní strany sjednávají, že § 564 občanského zákoníku se nepoužije, tzn. měnit nebo doplňovat text smlouvy je možné pouze formou písemných dodatků podepsaných oběma smluvními stranami. Možnost měnit smlouvu jinou formou smluvní strany vylučují. Za písemnou formu není pro tento účel považována výměna e-mailových či jiných elektronických zpráv. Neplatnost dodatků z důvodů nedodržení formy lze namítnout kdykoliv, a i když již bylo započato s plněním.

Odpověď smluvní strany podle § 1740 odst. 3 občanského zákoníku, s dodatkem nebo odchylkou, není přijetím nabídky na uzavření této smlouvy, ani když podstatně nemění podmínky nabídky.

Strany si nepřejí, aby nad rámec výslovných ustanovení této Smlouvy byla jakákoliv práva a povinnosti dovozovány z dosavadní nebo budoucí praxe zavedené mezi stranami či zvyklostí zachovávaných obecně či v odvětví týkajícím se předmětu plnění této Smlouvy, ledaže je ve smlouvě výslovně sjednáno jinak. Vedle shora uvedeného si smluvní strany potvrzují, že si nejsou vědomy žádných dosud mezi nimi zavedených obchodních zvyklostí či praxe.

Smlouva nabývá účinnosti dnem podpisu oběma stranami.

Tato smlouva je vyhotovena ve 2 stejnopisech, z nichž 1 obdrží objednatel a 1 zhotovitel.

Práva a povinnosti vyplývající ze závazků obsažených v této smlouvě přecházejí na případné právní nástupce obou smluvních stran.

**Přílohy:**

- 1 - Blok Polabiny 3+5 (A-slovní popis, B-mapka)
- 2 - počet sečí, termíny dokončení, ceny za seče



V Pardubicích, dne 9.3.15

**Za objednatele :**


  
Mgr. Radek Hejný  
starosta MO Pardubice II



**Za zhotovitele :**

 **RAAMAR**   
Raamar s.r.o.  
IČ : 260 24 705  
Litoměřická 582, Praha 9 - Prosek, 190 00

Marek František Voldán  
jednatel společnosti

Projednáno / schváleno usnesením  
Rady - Zastupitelstva  
městského obvodu Pardubice II  
č. 59 / ze dne 25.2.2015  
V Pardubicích dne: 16.3.2015  
Jméno: Mg. REZÁRNA  
Podpis: 



## **Příloha č. 1A**

(zakázky „Seč trávníků v r. 2015 v MO Pardubice II“)

### **Vymezení ploch k seči trávníků v Polabinách 3+5**

#### **1. Základní výměra:**

- 1.1 plocha sídliště Polabin 3+5, která je vymezená na západě komunikací Kpt. Bartoše, na severu komunikací Bělehradskou, na východě cyklistickou stezkou a slepým ramenem Labe po dřevěný mostek, na jihu je ohraničena komunikací Lonkovou, (kromě lokality slepého ramene za objektem OPAZ)
- 1.2 refýž + zelený pás podél pravé strany komunikace Kpt. Bartoše, v délce od mostu přes Labe po vjezd do Lonkovy ulice, v šířce až pod hranu svahů
- 1.3 refýž vpravo podél ulice Lonkova (v délce od kom. Kpt. Bartoše k domu čp. 459), včetně zelených pásů podél komunikace oboustranně v šířce 3-5 metrů, až pod hranu svahu nebo k vzrostlé zeleni (živé ploty, stromy, keře)
- 1.4 travnatá plocha od ul. Lonkova k dřevěnému mostku (vpravo) v šířce 3-5 metrů k vzrostlé zeleni
- 1.5 zelený pás na břehu slepého ramene podél chodníku v délce mezi dřevěným a betonovým mostkem, až za hranu svahu
- 1.6 oboustranně pásy podél cyklistických stezek vedoucích od mostu přes Labe až k ulici Bělehradská, od mostu přes Labe k dřevěnému mostku (včetně středové refýže) a podél spojnice mezi nimi, v šířce 3 metrů, u hrázky až k vzrostlé zeleni
- 1.7 vyvýšená plocha kolem sochy u cyklistické stezky
- 1.8 plocha mezi chodníkem podél Hradecké ulice a cykl. stezkou před a za betonovou zdí, plocha mezi cyklostezkou a betonovými záhony, travnaté pásy podél výjezdu z hráze od louky k zábradlí mostu P. Wonky (šířky ca 2 m)
- 1.9 travnatá plocha okolo Bajkalu (až k hraně břehu), vymezená cyklistickou stezkou, slepým ramenem, Hradeckou komunikací, zdí u OMV, sjezdem na parkoviště, malobyty, výměníkem a dubovou hrázkou
- 1.10 na východní straně malobytů refýže pod okny a na parkovišti, na západní straně vnitroblok (včetně zatravnovacích dlaždic)
- 1.11 plocha vymezená hotelem Harmony, bývalou panelovou cestou u staveniště a chodníkem podél Bělehradské ulice
- 1.12 refýže podél Bělehradské ulice od křižovatky s cyklistickou stezkou k parkovišti u Lidlu, refýž podél rohu parkoviště u Lidlu, část mezi Lidlem a OMV
- 1.13 refýž podél pravé strany Hradecké ulice, včetně zeleného pásu podél chodníku (svah podél chodníku v šířce 5 metrů), v délce od Bajkalu k mostu P. Wonky.

#### **2. Exponovaná výměra (je součástí základní výměry, počet sečí je navýšen) :**

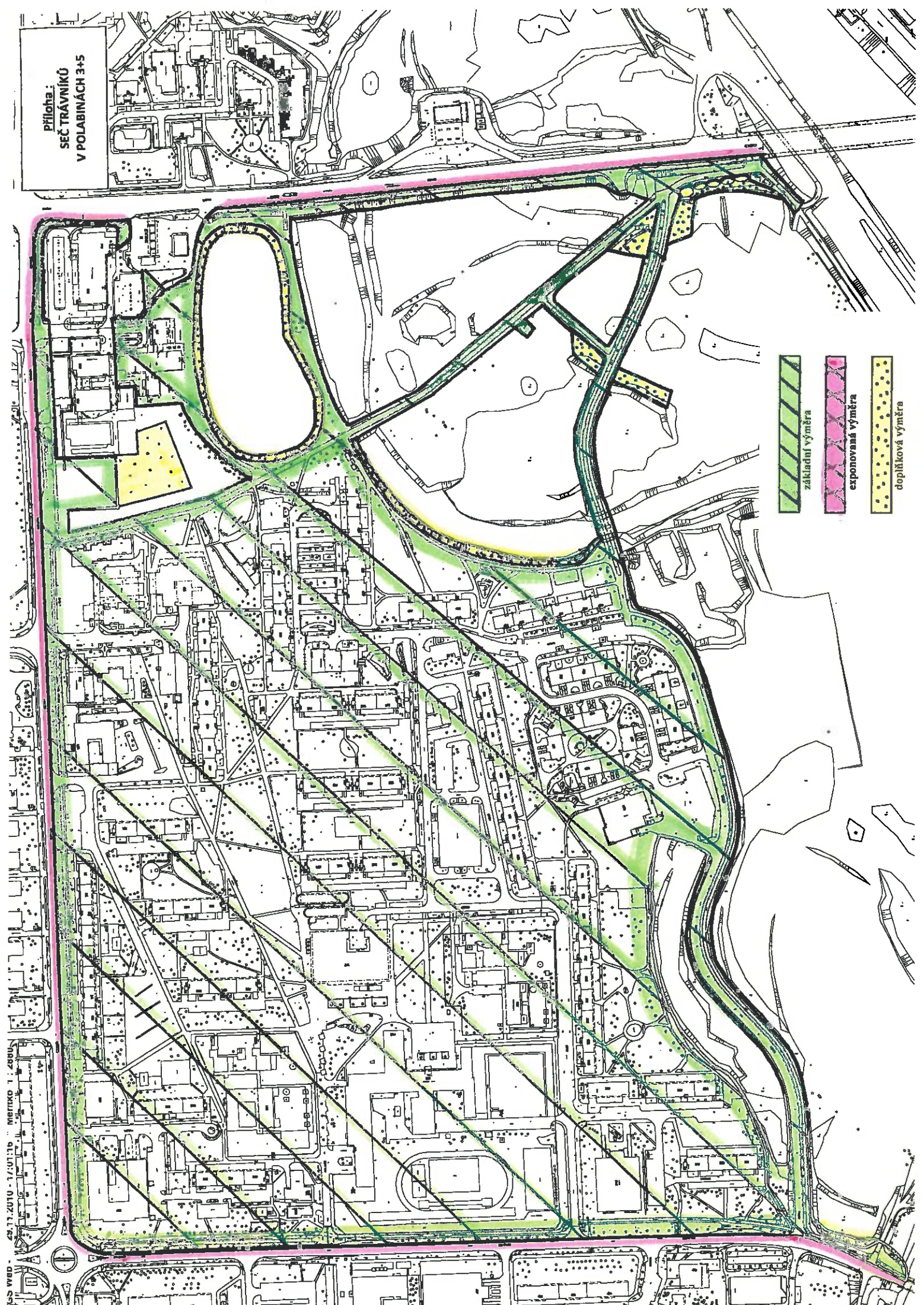
- 2.1 refýž podél pravé strany komunikace Kpt. Bartoše od mostu přes Labe po kruhový objezd u Kauflandu, včetně druhé souběžné refýže mezi chodníkem a plotem ZŠ, dále mezi chodníkem a cyklostezkou, dvě plochy před cestovní kanceláří Datour
- 2.2 refýž podél pravé strany komunikace Bělehradská od kruhového objezdu u Kauflandu ke křižovatce s komunikací Hradecká a dále podél okraje parkoviště před Lidlem
- 2.3 refýž podél pravé strany komunikace Hradecká v délce od Bajkalu k zastávce MHD před mostem P. Wonky.

### **3. Doplnková výměra (navazuje na základní výměru) :**

- 3.1 břeh okolo celého Bajkalu (od hrany břehu k vodě, ca 2-3 m)
- 3.2 břeh slepého ramene v ul. Lonkova mezi dřevěným a betonovým mostkem, (od hrany břehu k vodě, šířka ca 5 m)
- 3.3 plochy vlevo a vpravo od cyklostezky podél hrany vzrostlých dřevin (50+30m x 15 m šíře)
- 3.4 trojúhelníková plocha mezi cyklist. stezkami a spojnící, končí za břehem se stromy
- 3.5 okraj lesíku za betonovými záhony podél cyklostezky
- 3.6 plocha za betonovými záhony a sedáky u mostu P. Wonky (až po patu svahu)
- 3.7 v ul. Kpt. Bartoše západní břeh sníženého terénu mezi hrázkou a Lonkovou ul.
- 3.8 plocha mezi hotelem Harmony, malobyty, protipovodňovou dubovou hrázkou a pásem stromů podél cyklostezy (tj. část pozemku p.č. 4368/4 v kú. Pardubice).



**Příloha:**  
**SEČ TRÁVNÍKŮ**  
**V POLABINÁCH 3+5**



základní výměra

exponovaná výměra

doplňková výměra



**Polabiny 3+5****Příloha č. 2****Základní výměra**

Číslo seče	výměra (m2)	způsob seče	doba trvání seče	termín dokončení	smluvní cena (Kč)
1	169 600	se sběrem	max. 15 dní	15.5.	112 663,58
2	169 600	se sběrem	max. 15 dní	20.6.	112 663,58
3	169 600	se sběrem	max. 15 dní	25.7.	112 663,58
4	169 600	se sběrem	max. 15 dní	15.9.	112 663,58
5	169 600	se sběrem	max. 15 dní	30.11.	112 663,58

**Exponovaná výměra**

Číslo seče	výměra (m2)	způsob seče	doba trvání seče	termín dokončení	smluvní cena (Kč)
1 A	8 000	se sběrem	max. 5 dní	31.5.	5 314,30
2 A	8 000	se sběrem	max. 5 dní	5.7.	5 314,30
3 A	8 000	se sběrem	max. 5 dní	9.8.	5 314,30
4 A	8 000	se sběrem	max. 5 dní	8.10.	5 314,38

**Doplňková výměra**

Číslo seče	výměra (m2)	způsob seče	doba trvání seče	termín dokončení	smluvní cena (Kč)
1 B	9 900	se sběrem	max. 5 dní	20.5.	6 576,40
2 B	9 900	se sběrem	max. 5 dní	30.7.	6 576,40
3 B	9 900	se sběrem	max. 5 dní	30.10.	6 576,61