

## SMLOUVA O DÍLO č.: OVZ-VZMR-2015-008

uzavřená podle ust. § 2586 a následujících ustanovení zák. č. 89/2012 Sb., Občanský zákoník, v platném znění  
(dále jen občanský zákoník)

### Smluvní strany

**Objednatel:** Statutární město Pardubice

Se sídlem: Pernštýnské náměstí 1  
530 21 Pardubice

Zastoupený ve věcech smluvních: Ing. Jaroslavem Hruškou, vedoucím odboru majetku a investic MmP

Zastoupený ve věcech technických: Liborem Jiroutem - technikem odd. investic a tech. správy MmP  
tel.: 466 859 470, email: [libor.jirout@mmp.cz](mailto:libor.jirout@mmp.cz)

IČ: 00274046 DIČ: CZ00274046  
bankovní spojení: KB, a.s., Pardubice  
číslo účtu: 326-561/0100  
(dále jen objednatel)

**a**

**Zhotovitel:** QDS Communication s.r.o.

Se sídlem: Horní 105/14, 639 00 Brno

Zastoupený ve věcech smluvních: Richardem Fantou, jednatelem společnosti, tel. 608 828 276

Zastoupený ve věcech technických: Pavlem Schelle, tel. 608 919 787

Tel: 543 214 781 e-mail: [info@qdscz.cz](mailto:info@qdscz.cz)  
IČ: 28265971 DIČ: CZ 28265971

společnost je zapsána v obchodním rejstříku vedeném Krajským soudem v Brně oddíl C vložka 57380

bankovní spojení: UniCredit Bank

číslo účtu: 1002377340/2700

(dále jen zhotovitel)

### Oddíl I.

#### Předmět smlouvy a doba plnění, cena DÍLA

#### I. Předmět smlouvy

1. Předmětem plnění podle této smlouvy (dále jen „SOD“ nebo „Smlouva“) je zhotovení stavebního díla

#### **ZŠ Ohrazenice - oprava elektroinstalací**

Předmětem DÍLA je realizace nových rozvodů silnoproudé elektroinstalace, tj. osvětlení, zásuvkových a motorových rozvodů a uzemnění v prostoru hlavní budovy základní školy a v administrativní přístavbě. Navrhovaný rozvod začíná v kabelových skříních osazených ve vyznačených místech na fasádě jednotlivých objektů. Končí pak navrženým osvětlením, případně zásuvkami nebo je ukončen přímo na jednotlivých spotřebičích. Není řešen rozvod ani napájení bytu situovaného v přístavbě. Ve zmíněných kabelových skříních

jsou ukončeny stávající zemní kabely, které vedou z elektroměrového rozvaděče umístěného ve zděném pilíři na okraji pozemku školy.

Stávající kabelové skříně budou nahrazeny novými a z nich pak budou připojeny nové hlavní rozvaděče jednotlivých objektů. Z hlavních rozvaděčů budou provedeny vývody pro podružné rozvaděče v jednotlivých podlažích.

Předmět DÍLA je podrobně vymezen projektovou dokumentací „Základní škola Pardubice – Ohrazenice, rekonstrukce elektroinstalace“ vypracovanou panem Petrem Slezákem – PROJEKTY ELEKTRO, Pardubice v 04/2014.

Součástí DÍLA „ZŠ Ohrazenice – oprava elektroinstalací“ jsou všechny nezbytné práce a činnosti k bezvadnému a kompletnímu dokončení DÍLA v celém rozsahu zadání v souladu se zadávací dokumentací, s technickými požadavky na výstavbu, příslušnými ČSN (pokud není uvedeno jinak), předpisy BOZP a dalšími souvisejícími předpisy.

Zhotovitel prohlašuje, že se seznámil s touto projektovou dokumentací a zavazuje se podle ní postupovat.

Součástí DÍLA dále je:

- a) dodržení podmínek všech dotčených orgánů státní správy a organizací;
- b) zřízení, odstranění a zajištění zařízení staveniště včetně případného napojení na inženýrské sítě;
- c) zajištění a provedení všech opatření organizačního a stavebně technologického charakteru k řádnému provedení díla;
- d) zpracování dokumentace skutečného provedení díla v listinné podobě v počtu 2 ks a v datové podobě (.pdf) na datovém nosiči v počtu 1 ks.
- e) účast na pravidelných kontrolních dnech stavby;
- f) likvidace, odvoz a uložení vybouraných hmot a stavební sutě na skládku včetně poplatků za uskladnění v souladu s ustanoveními zákona č. 185/2001 Sb., o odpadech;
- g) zajištění bezpečnosti práce a ochrany životního prostředí;
- h) provedení přejímky díla;
- i) zajištění všech nezbytných zkoušek, atestů a revizí podle ČSN a případných jiných právních nebo technických předpisů platných v době provádění a předání díla, kterými bude prokázáno dosažení předepsané kvality a předepsaných technických parametrů díla;
- j) zkušební protokoly, atesty a doklady dle zákona č. 22/1997 Sb., o technických požadavcích na výrobky a o změně a doplnění některých zákonů, prohlášení o shodě, ve dvou vyhotoveních.

**Jedná se o práce uvedené v číselníku CZ-CPA 41-43, který je součástí Klasifikace produkce zavedené Českým statistickým úřadem platné ke dni podpisu této smlouvy. Platné znění Klasifikace produkce (CZ-CPA) je dostupné na stránkách Českého statistického úřadu.**

DÍLO bude provedeno v rozsahu podle zadávací dokumentace zakázky:

- v rozsahu projektové dokumentace uvedené v odd. I, čl. I, odst. 2.
- zadávacích podmínkách veřejné zakázky,
- dle nabídky zhotovitele.

2. DÍLO bude provedeno a dokladováno v souladu se všemi právními normami, ČSN, předpisy vztahující se

- k provádění staveb a předpisy o ochraně zdraví a dalších souvisejících předpisů a norem uvedenými v projektové dokumentaci.
3. Zhotovitel se zavazuje pro objednatele zhotovit DÍLO svým jménem, na svůj náklad a na vlastní odpovědnost v termínech, rozsahu a za podmínek sjednaných v této smlouvě. Objednatel se zavazuje řádně provedené DÍLO v souladu s touto smlouvou převzít a zaplatit cenu ve výši, způsobem a za podmínek uvedených v této smlouvě o dílo.
  4. Součástí předmětu DÍLA je veškerá činnost zhotovitele nezbytná k provádění předmětu DÍLA a ke zdárnému a kompletnímu dokončení DÍLA a jeho uvedení do provozu.
  5. Součástí ceny DÍLA uvedené v oddílu I. čl. III. této smlouvy jsou veškeré náklady spojené s bezvadnou a kompletní realizací předmětu DÍLA zejména náklady na dodávku a montáž předmětu díla, materiál, související montážní pomůcky, prostředky a mechanismy, veškeré ztížené podmínky, které lze při realizaci DÍLA předpokládat, staveništní a mimostaveništní dopravu a přesuny. V ceně za DÍLO jsou obsaženy veškeré náklady spojené s provozními zkouškami, pořízením atestů, certifikátů, dokumentací apod.
  6. Objednatel na základě skutečností dodatečně zjištěných v průběhu prací může upřesnit rozsah a způsob provedení prací. Takto upravený rozsah DÍLA či posun termínu DÍLA musí být smluvně ošetřen v písemném dodatku smlouvy o dílo. Zhotoviteli nenáleží finanční či jiné odškodnění za vynaložené náklady vzniklé členěním nebo úpravou rozsahu DÍLA.
  7. Součástí plnění DÍLA je provedení veškerých prací, které jsou nezbytné k řádnému provedení DÍLA i v případě, že nejsou uvedeny ve výčtu v odst. 1.
  8. Zadávání případných víceprací bude realizováno v souladu se zákonem č. 137/2006 Sb., o veřejných zakázkách, ve znění pozdějších předpisů.
  9. Veškeré změny předmětu díla musí být provedeny formou písemného dodatku k této smlouvě opatřeného podpisem obou smluvních stran.

## **II. Termín a místo plnění**

1. Zhotovitel se zavazuje provést sjednané DÍLO v termínu:

**Termín zahájení DÍLA: ihned po předání místa plnění**

**Termín dokončení DÍLA včetně jeho řádného odevzdání dle oddílu II. čl. V.:  
nejpozději do 8 kalendářních týdnů od předání místa plnění**

2. Místem plnění předmětu smlouvy je Základní škola - Ohrazenice, Trnovská 159, Pardubice
3. Zhotovitel se zavazuje provádět DÍLO podle podrobného časového harmonogramu provádění DÍLA, který tvoří přílohu č. 4, která je nedílitelnou součástí této Smlouvy.
4. Zhotovitel je oprávněn přerušit provádění DÍLA na nezbytnou dobu, pokud nebudou splněny klimatické podmínky potřebné dle Technických podmínek a ČSN pro řádné provedení DÍLA. Doba a důvody přerušení provádění DÍLA budou zhotovitelem s odkazem na příslušné Technické podmínky a ČSN zapsány do jednoduchého záznamu o stavbě vedeného dle oddílu II. čl. III. odst. 19 v ten den, kdy dojde k přerušení provádění DÍLA zhotovitelem, a bezodkladně a prokazatelně o této skutečnosti bude informovat zástupce objednatele (ve věcech technických), který se nejpozději do následujícího pracovního dne písemně zápisem v jednoduchém záznamu o stavbě k této skutečnosti vyjádří. Termín dokončení DÍLA se pak prodlužuje o počet dní, na něž bylo provádění DÍLA z tohoto důvodu oprávněně přerušeno. Zhotovitel je povinen pokračovat v provádění DÍLA bezodkladně poté, co tento důvod přerušení odpadne. Nepřistoupí-li zhotovitel k pokračování v provádění DÍLA do dvou pracovních dnů poté, co tento důvod přerušení odpadl, je zhotovitel povinen uhradit objednateli smluvní pokutu ve výši 0,5% celkové ceny DÍLA bez DPH za každý započatý den prodlení a dále je objednatel oprávněn od této smlouvy odstoupit. V případě, že se přerušení ukáže jako

neodůvodněné, je zhotovitel povinen uhradit objednateli jednorázovou smluvní pokutu ve výši 50.000,- Kč a dále je objednatel v tomto případě oprávněn od této smlouvy odstoupit.

5. Strany smlouvy se dále dohodly, že pokud by v průběhu realizace DÍLA došlo k prodlení s plněním z důvodu neočekávaných okolností, které nastaly bez zavinění některého z účastníků ve smyslu § 2913 odst. 2 občanského zákoníku (vyšší moc – válka, mobilizace, zemětřesení, pád letadla a jiné), prodlužuje se termín plnění DÍLA o stejný počet dní trvání těchto okolností. Smluvní strana, která se o takových okolnostech dozví, je povinna neprodleně písemně informovat druhou smluvní stranu, nesplní-li tuto povinnost, není oprávněna se těchto okolností dovolávat. Bude-li z těchto důvodů prodlení na straně zhotovitele trvat déle než 15 dní, je objednatel oprávněn od této smlouvy odstoupit. Zhotovitel je povinen pokračovat v provádění DÍLA bezodkladně poté, co důvod přerušení odpadne, v případě, že tak neučiní do dvou pracovních dnů poté, co důvod přerušení odpadl, je objednatel oprávněn od této smlouvy odstoupit.
6. Po dobu prodlení jedné smluvní strany s plněním jejích povinností stanovených touto smlouvou, není druhá strana v prodlení s plněním svých povinností, pokud jejich realizace je podmíněna splněním povinností, s jejichž plněním je druhá strana v prodlení.
7. Zhotovitel je oprávněn provést DÍLO i před sjednaným termínem, pokud to technologický postup a koordinace prováděných prací na DÍLE dovolí. V tomto případě se objednatel zavazuje poskytnout zhotoviteli potřebnou součinnost a DÍLO provedené ve zkráceném termínu převzít, pokud nevykazuje vady a žádné nedodělky.

### III. Cena za DÍLO

1. Cena za kompletní, řádné a včasné provedení DÍLA je nejvýše přípustná, platná po celou dobu realizace a obsahuje veškeré práce, dodávky, činnosti a náklady související s realizací DÍLA:

<b>Celková cena za DÍLO bez DPH</b>	<b>1.795.527,74 Kč</b>
<u>DPH 21%</u>	<u>377.060,83 Kč</u>
<b>Celková cena za DÍLO vč. DPH</b>	<b>2. 172.588,57Kč</b>

*(slovy: Dvamilionystosedmdesátdvatisícipětsetosmdesátosmkorun a padesátsedm haléřů včetně DPH)*

2. Veškeré možné změny ceny v návaznosti na možné změny nebo doplňky rozsahu předmětu smlouvy musí být před započatím realizace změn předmětu písemně odsouhlaseny oprávněným pracovníkem objednatele a potvrzeny formou písemného dodatku ke smlouvě (oddíl I., čl. I. odst. 9. této smlouvy). Veškeré práce, které by zhotovitel provedl nad rámec předmětu této smlouvy, aniž by byl uzavřen tento dodatek, není objednatel povinen zhotoviteli uhradit.
3. Jako podklad pro stanovení případných změn cen předmětu DÍLA bude sloužit cenová úroveň odvozená z nabídkové ceny, jednotkových cen uvedených v nabídce, a velikosti příslušné části předmětu DÍLA. V případě, že nebudou uvedeny v nabídkovém rozpočtu příslušné jednotkové ceny položek potřebných ke stanovení, budou použity položky z platných ceníků stavebních prací URS ponížené o 10% platné k podpisu této SOD. Práce, které se nebudou provádět dle předloženého jednotkového ocenění – méně práce, budou odečteny v nabídkových cenách.
4. Při nezajištění finančních prostředků objednatele pro realizaci DÍLA, zahájení realizace DÍLA zhotovitelem v termínu stanoveném v oddílu I. čl. II. odst. 1. této smlouvy, může objednatel od smlouvy odstoupit bez nároku zhotovitele na finanční náhradu. Zhotoviteli nenáleží finanční či jiné odškodnění za vynaložené náklady vzniklé nerealizací DÍLA z důvodu odstoupení od smlouvy ze strany objednatele před zahájením prací.

#### **IV. Placení DÍLA a fakturace**

1. Objednatel nebude poskytovat zhotoviteli zálohy. Pro fakturování a placení DÍLA se smluvní strany dohodly, že úhrada ceny DÍLA dle oddílu I., čl. III této smlouvy bude realizována měsíčně na základě faktur (daňových dokladů) za každý ukončený kalendářní měsíc plnění DÍLA, a to tak, že souhrn částek vyfakturovaných jednotlivými měsíčními fakturami vystavenými do okamžiku převzetí a předání DÍLA dle oddílu II. čl. V. této smlouvy nepřesáhne 90% celkové ceny DÍLA. Zbývajících 10% z celkové ceny DÍLA zhotovitel vyúčtuje v konečné faktuře do 15 kalendářních dnů ode dne protokolárního předání a převzetí dokončeného předmětu DÍLA bez vad a nedodělků a vyklizení místa plnění.
2. Bude-li zhotovitel v prodlení s prováděním DÍLA či jednotlivých částí DÍLA dle harmonogramu prací, který je přílohou č. 4 a nedělitelnou součástí této smlouvy, delším než 15 kalendářních dnů, je objednatel oprávněn úhradu daňových dokladů – faktur pozastavit.
3. Faktury budou v souladu s touto smlouvou zhotovitelem vystavovány vždy jednou měsíčně na základě soupisu skutečně provedených prací odsouhlaseného technickým zástupcem objednatele, který bude nedílnou součástí každého daňového dokladu vystaveného zhotovitelem. Při absenci tohoto soupisu je faktura neúplná. Zhotovitel je povinen předložit technickému zástupci objednatele soupis skutečně provedených prací za ukončený kalendářní měsíc plnění ke kontrole a k odsouhlasení.
4. Zhotovitel je povinen doručit objednateli daňové doklady nejpozději do 10-ti dnů od data uskutečnění zdanitelného plnění.
5. Objednatel uhradí fakturovanou částku z každého daňového dokladu dle oddílu I., čl. IV. odst. 1 do 14-ti kalendářních dnů od data jeho prokazatelného doručení objednateli.
6. Na základě oboustranně potvrzeného zápisu o předání a převzetí DÍLA dle oddílu II. čl. V. této smlouvy, případně zápisu o odstranění vad a nedodělků uvedených v zápise o předání a převzetí DÍLA, vystaví zhotovitel KONEČNOU FAKTURU. Přílohou konečné faktury bude oboustranně odsouhlasený a podepsaný protokol o předání a převzetí DÍLA a o vyklizení staveniště, případně také zápis o odstranění vad a nedodělků. Splatnost konečné faktury činí 30 kalendářních dnů od data jejího prokazatelného doručení objednateli. Úhrada částky odpovídající provedenému zvětšení rozsahu DÍLA a víceprací bude provedena objednatelem na základě samostatné fakturace zhotovitele v souladu s cenou dohodnutou v příslušném písemném Dodatku k této smlouvě o dílo.
7. Faktura zhotovitele musí obsahovat všechny obvyklé náležitosti platebních dokladů stanovené zákonem o DPH a občanským zákoníkem, zejména:
  - označení faktury a číslo,
  - obchodní název a sídlo objednatele a zhotovitele, jejich IČ a DIČ,
  - předmět plnění a den splnění,
  - den vystavení faktury, den uskutečnění zdanitelného plnění a lhůtu splatnosti,
  - označení banky a číslo účtu, na který má být placeno,
  - fakturovanou částku a další náležitosti podle zákona č. 235/2004 Sb. o DPH včetně razítka zhotovitele a podpisu oprávněné osoby zhotovitele,
  - jako přílohu soupis skutečně provedených prací odsouhlasený technickým zástupcem objednatele,
  - údaje pro daňové účely.

Konečná faktura DÍLA musí mimo výše uvedených náležitostí obsahovat:

- jako přílohu oboustranně odsouhlasený protokol o předání a převzetí DÍLA a zápis o odstranění vad a nedodělků a o vyklizení místa plnění (staveniště).
8. V případě, že faktura vystavená dle tohoto oddílu bude obsahovat nesprávné nebo neúplné údaje a nebude obsahovat všechny náležitosti uvedené v oddílu I., čl. IV. odst. 7, je objednatel oprávněn fakturu vrátit do termínu její splatnosti. Zhotovitel podle charakteru nedostatků fakturu opraví, nebo vystaví novou. Vrácením faktury se ruší původní lhůta splatnosti. Nová lhůta splatnosti běží znovu ode dne prokazatelného doručení opravené faktury objednateli.

9. Objednatel prohlašuje, že objekt je používán k ekonomické činnosti a ve smyslu informace GŘ a MFČR ze dne 9. 11. 2011 bude pro výše uvedenou dodávku aplikován režim přenesené daňové povinnosti podle § 92a zákona č. 235/2004 Sb., o dani z přidané hodnoty, ve znění pozdějších předpisů.
10. Fakturu lze doručit elektronicky na podatelnu MmP na adresu: faktury@mmp.cz
11. Platba bude provedena formou bezhotovostního bankovního převodu na účet zhotovitele.
12. Za okamžik úhrady se považuje okamžik odepsání hrazené částky z účtu objednatele.

## **Oddíl II.**

### **Realizace DÍLA**

#### **I. Odevzdání a převzetí místa plnění (staveniště)**

1. Zhotovitel je povinen převzít místo plnění na základě písemné výzvy objednatele, a to nejpozději do 5 pracovních dnů od doručení výzvy zhotoviteli, nebude-li mezi smluvními stranami dohodnuto jinak, přičemž Zhotovitel je povinen místo plnění v uvedeném termínu převzít. . Nesplní-li zhotovitel svou povinnost převzít místo plnění v této lhůtě, je povinen uhradit objednateli smluvní pokutu ve výši 0,1 % ze smluvní ceny DÍLA bez DPH za každý započatý den prodlení. Ocitne-li se zhotovitel v prodlení se splněním této povinnosti delším než 10 dnů, je objednatel oprávněn odstoupit od smlouvy. Zhotovitel odpovídá za veškeré škody, které by na straně objednatele v důsledku porušení této povinnosti vznikly.
2. O předání strany sepíše zápis podepsaný jejich zástupci a k datu podpisu tohoto zápisu zhotovitel prohlašuje, že se seznámil se stavem místa plnění, a tento je mu znám. Odmítne-li zhotovitel převzít místo plnění, je povinen uvést do zápisu důvody nepřevzetí. Dnem převzetí místo plnění se má za to, že zhotovitel je obeznámen s lokalitou místa plnění.
3. Zhotovitel je povinen udržovat místo provádění prací trvale v dobrém stavu, dále se zavazuje přijmout opatření plynoucí z předaných vyjádření a stanovisek orgánů veřejné moci a obecně závazných norem a vyhlášek, opatření k maximálnímu omezení prašnosti, hluku, ochraně životního prostředí a dodržování předpisů BOZP při provádění DÍLA a je povinen zajistit bezpečnost svých pracovníků při provádění DÍLA. V případě porušení této povinnosti je zhotovitel povinen uhradit objednateli smluvní pokutu ve výši 50.000,- Kč za každé jednotlivé porušení této povinnosti a dále uhradit veškeré sankce, které by byly v důsledku porušení těchto povinností vyměřeny příslušnými orgány.
4. Zhotovitel je povinen udržovat na převzatém místě plnění pořádek a čistotu a je povinen odstraňovat odpady a nečistoty vzniklé jeho pracemi na své náklady. Zhotovitel se zavazuje, že bude dodržovat zásady ochrany životního prostředí podle zákonů č. 17/1992 Sb., o životním prostředí, č. 114/1992 Sb., o ochraně přírody a krajiny, č. 185/2001 Sb., o odpadech, ve znění jejich pozdějších změn a předpisů. Všechny odpady vznikající na stavbě činností zhotovitele bude zhotovitel třídít, evidovat a následně zajistí likvidaci tohoto odpadu akreditovanou společností. Dále zajistí ochranu vod a ovzduší před nepříznivými a přírodu ohrožujícími látkami. V případě havárie bude neprodleně kontaktovat zástupce objednatele a učinit veškerá neodkladná opatření nezbytná ke snížení rozsahu škod. Všechny tyto činnosti je povinen provádět na své náklady.
5. Zhotovitel je povinen seznámit se s riziky v místě plnění, upozornit na ně své pracovníky a určit způsob ochrany a prevence proti úrazům a jinému poškození zdraví.
6. Zhotovitel odpovídá za veškeré škody, které by objednateli či třetím osobám v důsledku provádění DÍLA vznikly.

#### **II. Kvalifikační podmínky**

1. Zhotovitel se zavazuje sjednané DÍLO provést s odbornou péčí v rozsahu stanoveném schválenou realizační dokumentací a zadávacími podklady, přitom je povinen dodržet příslušné technické normy, vztahující se

- k prováděnému DÍLU a technologické postupy, zvláště ve vztahu ke klimatickým podmínkám. DÍLO musí být provedeno v souladu s touto smlouvou a nesmí mít nedostatky, které brání použití DÍLA k určenému účelu.
2. Práce mohou být prováděny pouze kvalifikovanými pracovníky a firmami, které se mohou prokázat příslušnou kvalifikací. V případě porušení této povinnosti je zhotovitel povinen objednateli uhradit smluvní pokutu ve výši 10.000,--Kč za každé jednotlivé porušení povinnosti. Doklad o kvalifikaci pracovníků je zhotovitel na požádání objednatele povinen doložit i v průběhu provádění stavby, neučiní-li tak na výzvu objednatele, má se za to, že povinnost dle předchozí věty nesplnil.
  3. DÍLO bude dále provedeno a dokladováno v souladu se všemi právními normami, ČSN (§4 zákona č.22/1997 Sb., o technických požadavcích na výrobky a o změně a doplnění některých zákonů, ve znění jeho pozdějších změn) a vyhláškami. Všechny použité materiály a výrobky musí mít platný certifikát ve smyslu zákona a platných vyhlášek.
  4. Zhotovitel se zavazuje, že pokud při provádění DÍLA dle ustanovení této smlouvy zjistí z titulu své odbornosti, že pro bezchybné provedení DÍLA co do rozsahu a funkčnosti je nezbytné provést další činnosti, které nejsou zahrnuty v předmětu plnění této smlouvy, bude neprodleně informovat objednatele. V případě, že objednatel neuzná požadavek zhotovitele na provedení dalších činností důvodným a mezi stranami nebude uzavřen dodatek o rozšíření předmětu smlouvy, je zhotovitel povinen provést DÍLO tak, jak je vymezeno touto smlouvou.
  5. Součástí zhotovení DÍLA je zajištění a předložení všech dokladů – průkazů o ověření vlastností použitých výrobků ve smyslu ustanovení zákona č. 22/1997 Sb., ve znění pozdějších novel a souvisejících předpisů, a dále dokladů o provedení případných zkoušek, atestů a dalších dokladů nutných k předání DÍLA dle platných předpisů, např. zákona č.185/2001 Sb., o odpadech.

### **III. Povinnosti zhotovitele**

1. Zhotovitel je povinen po uzavření smlouvy zabezpečit nutnou přípravu pro zhotovení DÍLA a organizovat svoji činnost tak, aby bylo DÍLO splněno v termínu stanoveném v oddílu I. čl. II. této smlouvy.
2. Zhotovitel si na svůj náklad zajistí samostatné měření potřebných energií nutných pro zhotovení díla a jejich úhradu u poskytovatele.
3. Zhotovitel je povinen zajišťovat denní úklid pracoviště a všech prostorů dotčených stavební činností.
4. Pokud dojde v průběhu realizace ke škodám na majetku vlastníka nebo na majetku uživatele, zajistí zhotovitel odstranění takových škod na své náklady.
5. Zhotovitel si na vlastní náklady zajistí veškeré zařízení staveniště v místě stavby, které bude řádně povoleno a zabezpečeno. K přepravě materiálu do místa staveniště je zakázáno používat osobní výtah, pokud je v objektu umístěn výtah nákladní je možné přepravu zajistit prostřednictvím tohoto zařízení s tím, že nebude překročena nosnost výtahu a bude postupováno obezřetně a šetrně, aby nedošlo k poškození kabiny a technologie zařízení.
6. Po celou dobu stavby musí být zabráněno poškození vnitřních prostor objektu vlivem rozpracovanosti stavebních prací.
7. Součástí této Smlouvy o dílo je harmonogram provádění prací. Harmonogram plnění bude platný po celou dobu provádění díla. V případě porušení této povinnosti, tj. nedodržení harmonogramu, je zhotovitel povinen objednateli uhradit jednorázovou smluvní pokutu ve výši 50.000,--Kč.
8. Zhotovitel je povinen dodržet podmínky všech dotčených orgánů veřejné moci a organizací.
9. Zhotovitel zajistí na své náklady a odpovědnost vybudování veškerého zařízení staveniště, které bude nezbytné pro provedení díla a jeho provoz dle PD. Stavební materiál a stavební odpad nesmí být skladovány na přilehlých komunikacích ani v objektu školy.
10. Zhotovitel zajistí na své náklady a odpovědnost vybudování veškerého zařízení místa plnění, které bude nezbytné pro provedení DÍLA. V případě porušení této povinnosti je zhotovitel povinen objednateli uhradit smluvní pokutu ve výši 50.000,--Kč za každé jednotlivé porušení této povinnosti.
11. Zhotovitel je povinen udržovat na převzatém místě plnění a příjezdových komunikacích pořádek a čistotu a

denně zajišťovat řádný úklid pracoviště a všech prostorů dotčených prováděním DÍLA, je povinen odstraňovat odpady a nečistoty vzniklé jeho pracemi, to vše na své náklady. Dále zajistí ochranu vod a ovzduší před nepříznivými a přírodu ohrožujícími látkami. V případě havárie bude neprodleně kontaktovat zástupce objednatele a učiní veškerá neodkladná opatření nezbytná ke snížení rozsahu škod. Všechny tyto činnosti je povinen provádět na své náklady. Zhotovitel se zavazuje, že bude dodržovat zásady ochrany životního prostředí podle zákonů č. 17/1992 Sb., o životním prostředí, č. 114/1992 Sb., o ochraně přírody a krajiny, č. 185/2001 Sb., o odpadech, ve znění jejich pozdějších změn a předpisů. V případě porušení těchto povinností je zhotovitel povinen uhradit objednateli smluvní pokutu ve výši 10.000,-Kč za každé jednotlivé porušení těchto povinností.

12. Zhotovitel nese zodpovědnost za škody způsobené na zhotovovaném DÍLE po celou dobu realizace prací tzn. do převzetí předmětu DÍLA objednatelem, stejně tak za škody způsobené svou stavební a jinou činností třetí osobě.
13. V případě jakéhokoliv narušení či poškození okolních ploch zhotovitelem, je zhotovitel povinen poškozené plochy uvést nejpozději k předání hotového DÍLA do původního stavu. Původní stav před zahájením prací zhotovitel prokazatelně zdokumentuje.
14. Veškerý demontovaný materiál je majetkem objednatele, jeho likvidace může být provedena jen se souhlasem objednatele. Ostatní vybourané hmoty budou uloženy na skládku nebo recyklovány. V případě porušení této povinnosti je zhotovitel povinen objednateli uhradit jednorázovou smluvní pokutu ve výši 50.000,-Kč za každé jednotlivé porušení této povinnosti.
15. Všechny odpady vznikající v místě plnění činností zhotovitele je zhotovitel povinen na své náklady třídit, evidovat a následně zajistí likvidaci tohoto odpadu akreditovanou společností. Zhotovitel odpovídá za řádnou likvidaci vzniklých odpadů, nejpozději při převjímacím řízení předá zhotovitel doklad o zajištění likvidace odpadů ze stavby v souladu se zákonem č. 185/2001 Sb., o odpadech. V případě porušení této povinnosti je zhotovitel povinen objednateli uhradit smluvní pokutu ve výši 50.000,-Kč za každý započatý den prodlení.
16. Zhotovitel je povinen vést ode dne převzetí staveniště o pracích, které provádí jednoduchý záznam o stavbě v rozsahu § 157 dle zákona č.183/2006 Sb., o územním plánování a stavebním řádu (stavební zákon) a vyhlášky č. 499/2006 Sb., o dokumentaci staveb, §6 a příloha 5., do kterého je povinen zapisovat všechny skutečnosti rozhodné pro plnění smlouvy o dílo. V případě porušení této povinnosti je zhotovitel povinen objednateli uhradit smluvní pokutu ve výši 50.000,-Kč za každé jednotlivé porušení této povinnosti. Dále je v případě porušení této povinnosti objednatel oprávněn od této smlouvy odstoupit.
17. Jednoduchý záznam o stavbě musí být trvale přístupný na stavbě. Originál záznamu je majetkem objednatele, zhotovitel je oprávněn si pořídit ověřenou kopii. Povinnost vedení záznamu o stavbě končí podpisem protokolu o předání a převzetí DÍLA. V případě, že bylo DÍLO převzato s vadami dnem odstranění poslední vady oznámené v zápise o předání a převzetí stavby. Je zakázáno zápisy v jednoduchém záznamu o stavbě přepisovat, škrtnat a vytrhávat z něj jednotlivé stránky. V případě porušení této povinnosti je zhotovitel povinen uhradit objednateli smluvní pokutu ve výši 20.000,-Kč za každé jednotlivé porušení této povinnosti.
21. Zápisy do jednoduchého záznamu o stavbě čitelně zapisuje a podepisuje stavbyvedoucí vždy v ten den, kdy byly práce provedeny nebo kdy nastaly okolnosti, které jsou předmětem zápisu. Mimo stavbyvedoucího může do záznamu o stavbě provádět záznamy pouze objednatel, jím pověřený zástupce, případně zpracovatel projektové dokumentace (dále jen PD) - autorský dozor nebo příslušné orgány státní správy.
22. Nesouhlasí-li stavbyvedoucí se zápisem, který učinil objednatel nebo jím pověřený zástupce (technický dozor objednatele), případně zpracovatel PD do jednoduchého záznamu o stavbě, musí k tomuto zápisu připojit svoje stanovisko nejpozději do tří pracovních dnů, jinak se má za to, že s uvedeným zápisem souhlasí.
23. Zhotovitel je povinen v rámci realizace DÍLA umožnit výkon technického dozoru objednatele, výkon autorského dozoru projektanta a zavazuje se ke spolupráci s koordinátorem bezpečnosti a ochrany zdraví při práci (dále jen BOZP), kterého v případě potřeby zajistí Objednatel.
24. Zhotovitel se zavazuje pravidelně 1 x týdně svolávat kontrolní dny, na které bude pozván zplnomocněný zástupce objednatele. V případě porušení této povinnosti je zhotovitel povinen objednateli uhradit smluvní pokutu ve výši 50.000,-Kč za každé jednotlivé porušení této povinnosti.



25. Termíny konání kontrolních dnů budou předem dohodnuty s technickým dozorem objednatele. O průběhu kontrolního dne bude učiněn zápis do jednoduchého záznamu o stavbě.
26. V případě, že má být dílčí část zhotoveného DÍLA zakryta nebo má být jinak znemožněn přístup k ní, je zhotovitel povinen vyzvat objednatele minimálně 2 dny předem k převzetí, aby mohl prověřit, zda zakrývaná část byla provedena řádně. Nedostaví-li se objednatel ke kontrole a nepožádá-li o jiný termín provedení kontroly, může zhotovitel pokračovat v provádění DÍLA. Bude-li v takovém případě objednatel dodatečně požadovat odkrytí prací, je zhotovitel povinen je provést na náklady objednatele. Bude-li zjištěno, že práce nebyly řádně provedeny, nese veškeré náklady spojené s odkrytím prací, nápravou chybného stavu a následným zakrytím zhotovitel. Poruší-li zhotovitel svou povinnost vyzvat objednatele ke kontrole těchto dílčích částí alespoň 3 dny předem, je povinen na výzvu objednatele zakryté části DÍLA na své náklady odkrýt či na své náklady jiným vhodným způsobem zajistit objednateli přístup k předmětné části DÍLA.
27. Seznam prací a konstrukcí, které podléhají kontrole, bude dohodnut při zahájení prací zápisem do jednoduchého záznamu o stavbě..
28. Zhotovitel je povinen vyklidit místo plnění do 2 kalendářních dnů po dokončení DÍLA, pokud nebude dohodnuto s objednatelem jinak, a protokolárně jej předá objednateli. Po uplynutí této lhůty může zhotovitel na místě plnění ponechat pouze stroje a zařízení, případně materiál potřebný k odstranění případných vad a nedodělků. V případě prodlení se splněním této povinnosti je zhotovitel povinen uhradit objednateli smluvní pokutu ve výši 0,5% celkové ceny DÍLA bez DPH za každý započatý den prodlení.
29. K záměnam materiálů a výrobků oproti poskytnutým podkladům je vždy třeba předchozího písemného souhlasu objednatele. Za porušení této povinnosti je zhotovitel povinen uhradit objednateli smluvní pokutu ve výši 50.000,-Kč za každé jednotlivé porušení této povinnosti.
30. Zhotovitel se zavazuje respektovat předpisy týkající se bezpečnosti práce a technických zařízení, zejména zákona č. 309/2006 Sb., kterým se upravují další požadavky bezpečnosti a ochrany zdraví při práci v pracovněprávních vztazích a o zajištění bezpečnosti a ochrany zdraví při činnosti nebo poskytování služeb mimo pracovněprávní vztahy (zákon o zajištění dalších bezpečnostních podmínek bezpečnosti a ochrany zdraví při práci), nařízení vlády č. 362/2005 Sb., o bližších požadavcích na bezpečnost a ochranu zdraví při práci na pracovištích s nebezpečím pádu z výšky nebo do hloubky a nařízení vlády č. 591/2006 Sb., o bližších minimálních požadavcích na bezpečnost a ochranu zdraví při práci na staveništích. Zhotovitel přejímá v plném rozsahu odpovědnost za řízení postupu prací, za bezpečnost a ochranu zdraví osob v prostoru místa plnění, požární ochrany a za zachování pořádku v místě plnění. V případě porušení takové povinnosti je objednatel oprávněn uplatnit vůči zhotoviteli smluvní pokutu ve výši 5.000,- Kč za každý jednotlivý zjištěný případ.
31. Zhotovitel v plné míře zodpovídá za bezpečnost a ochranu zdraví všech osob v prostoru provádění prací. Zhotovitel je povinen udržovat místo plnění trvale v dobrém stavu a zajistit bezpečnost práce a provozu a opatření k maximálnímu omezení prašnosti, hluku, podle platných právních předpisů a norem bezpečnostních, hygienických, požárních a ekologických. V případě porušení této povinnosti je zhotovitel povinen objednateli uhradit smluvní pokutu ve výši 50.000,-Kč za každé jednotlivé porušení této povinnosti a dále uhradit veškeré sankce, které by byly v důsledku porušení těchto povinností vyměřeny příslušnými orgány.
32. Zhotovitel je povinen zajistit na vlastní náklady vypracování dokumentace skutečného provedení stavby ve 2 tištěných výtiscích a 1 x na CD ve formátu .pdf.
33. Zhotovitel prohlašuje, že má k datu podpisu této smlouvy uzavřenou pojistnou smlouvu, jejímž předmětem je pojištění odpovědnosti za škodu způsobenou zhotovitelem objednateli či třetí osobě v souvislosti s výkonem jeho činnosti ve výši nejméně 1 milion Kč a jejíž kopie nebo kopie pojistného certifikátu tvoří přílohu této smlouvy. Zhotovitel se zavazuje, že po celou dobu provádění DÍLA a po dobu záruky bude pojištěn ve smyslu tohoto ustanovení a že nedojde ke snížení pojistného plnění pod částku uvedenou v předchozí větě. Stejně podmínky je zhotovitel povinen zajistit u svých případných subdodavatelů.
34. Při porušení jakékoliv shora uvedené povinnosti, je zhotovitel povinen objednateli uhradit jednorázovou smluvní pokutu ve výši 1.000.000,-Kč. V tomto případě je dále objednatel oprávněn od této smlouvy odstoupit.

35. Doklad o pojištění je zhotovitel povinen doložit na požádání objednateli kdykoliv v průběhu provádění DÍLA. Poruší-li tuto povinnost, je povinen objednateli uhradit jednorázovou smluvní pokutu ve výši 100.000,--Kč.
36. Zhotovitel je povinen připravit a doložit u přejímacího řízení DÍLA všechny předepsané doklady dle stavebního zákona a souvisejících právních předpisů, bez těchto dokladů nelze považovat DÍLO za dokončené a schopné předání (např. prohlášení o shodě použitých materiálů, o ekologické likvidaci odpadu, doklady o provedených předepsaných zkouškách a revizích s vyhovujícím výsledkem).
37. V případě, že pro zhotovení DÍLA budou působit zaměstnanci jiné společnosti (subdodavatel), musí zhotovitel při podpisu smlouvy tuto skutečnost prokazatelně písemně oznámit zástupci objednatele (ve věcech technických) pro účel zajištění koordinátora BOZP. V případě porušení této povinnosti je zhotovitel povinen uhradit objednateli smluvní pokutu ve výši 200.000,--Kč.

#### **IV. Součinnost objednatele**

1. Objednatel předá místa provádění prací (staveniště) zhotoviteli v rozsahu obecné zvyklosti. O předání a převzetí místa plnění (staveniště) pro každou dílčí etapu DÍLA sepiší obě smluvní strany protokol.
2. V rámci předání a převzetí místa plnění objednatel zhotoviteli předá projektovou dokumentaci ve 2 tištěných paré.
3. Pokud zhotovitel upozorní na nevhodnou povahu věcí přebíraných od objednatele, nebo na nevhodnou povahu pokynů nebo podkladů předaných objednatelem, je objednatel povinen vznesené připomínky bezodkladně zvážit a vydat písemné rozhodnutí v takové lhůtě, aby nebyl ohrožen plynulý průběh prací. Totéž platí, zjistí-li se skryté překážky bránící provádění stavby dohodnutým způsobem, které nebyly patrné z předané dokumentace.
4. Objednatel se zavazuje pravidelně se účastnit kontrolních dnů a na tyto dny vysílat svého zplnomocněného zástupce. Zplnomocněný zástupce je oprávněn vykonávat technický dozor nad prováděným DÍLEM a jménem objednatele uzavírat se zhotovitelem nezbytné dohody o řešení sporných otázek spojených s realizací DÍLA.
5. Objednatel je povinen dostavit se na vyzvání k provedení inspekce u vybraných kontrol nebo zkoušek.
6. Objednatel je povinen sledovat obsah jednoduchého záznamu o stavbě. a k zápisům připojovat své stanovisko.
7. Objednatel nebo jím pověřený zástupce je povinen se k zápisům v jednoduchém záznamu o stavbě. učiněným zhotovitelem vyjadřovat nejpozději do tří pracovních dnů. V případě záznamu v jednoduchém záznamu o stavbě vyžadujícím stanovisko objednatele, případně projektanta, může zhotovitel pokračovat v činnosti vztahující se k záznamu po obdržení takového vyjádření. Neobdrží-li jej do 3 pracovních dnů po prokazatelném doručení předmětného záznamu zástupci objednatele, je povinen v DÍLE pokračovat v souladu s touto smlouvou a dosavadních pokynů objednatele.
8. Objednatel vykonává na stavbě občasný technický dozor a v jeho průběhu sleduje zejména, zda práce jsou prováděny v souladu se smlouvou a podle zadávací dokumentace, technických norem a jiných právních předpisů jakož i rozhodnutí veřejnoprávních orgánů. Na nedostatky zjištěné v průběhu prací neprodleně upozorní zápisem do jednoduchého záznamu o stavbě. Technický dozor u téže stavby nesmí provádět dodavatel ani osoba s ním propojená.
9. Technický dozor objednatele není oprávněn zasahovat do činnosti zhotovitele, je však oprávněn vydat pracovníkům zhotovitele příkaz přerušit práce na dobu nezbytně nutnou, pokud odpovědný zástupce zhotovitele není dosažitelný, a je-li ohrožena bezpečnost prováděné stavby, život nebo zdraví pracujících na stavbě, nebo zhotovitel provádí DÍLO vadně či v rozporu s požadavky a potřebami objednatele. Další postup bude upřesněn na základě jednání smluvních stran a pokynů objednatele.
10. Objednatel je oprávněn na základě skutečností dodatečně zjištěných v průběhu prací upřesnit obsah a způsob provedení prací.
11. Objednatel nebo jím pověřený zástupce je oprávněn kontrolovat provádění DÍLA. Zjistí-li objednatel, že zhotovitel provádí DÍLO v rozporu se svými povinnostmi, je objednatel oprávněn dožadovat se toho, aby zhotovitel odstranil vady vzniklé vadným prováděním a DÍLO prováděl řádným způsobem. Jestliže zhotovitel

tak neučiní ani v přiměřené lhůtě mu k tomu poskytnuté a postup zhotovitele by vedl nepochybně k porušení smlouvy, je objednatel oprávněn od smlouvy odstoupit.

12. Objednatel k přejímacímu řízení DÍLA může přizvat osobu vykonávající funkci technického dozoru stavebníka, případně autorského dozoru projektanta.
13. Objednatel a zhotovitel se dohodli, že aplikace ustanovení § 2591 a § 2595 zákona č. 89/2012 Sb., občanský zákoník, ve znění pozdějších předpisů, se vylučuje.

## **V. Předání a převzetí DÍLA**

1. DÍLO se považuje za provedené jeho dokončením bez jakýchkoliv vad a nedodělků v rozsahu sjednaném touto smlouvou a protokolárním předáním objednateli v dohodnutém čase, místě a kvalitě.  
V případě, že má DÍLO vady, nedodělky nebo i vady nebránící užívání, je objednatel oprávněn DÍLO nepřevzít a zhotovitel je v takovém případě v prodlení s plněním předmětu díla.
2. K zahájení přejímacího řízení DÍLA zhotovitel písemně vyzve oprávněného zástupce objednatele pro předání a převzetí DÍLA nejméně 5 pracovních dnů před zahájením přejímky. Oprávněnými zástupci pro předání a převzetí DÍLA jsou :

za objednatele : Libor Jirout – technik odd. investic a tech. správy MmP

za zhotovitele : Richard Fanta - jednatel

3. Objednatel je oprávněn k přejímacímu řízení DÍLA přizvat osoby vykonávající funkci technického dozoru stavebníka, případně autorského dozoru projektanta.
4. Zhotovitel je povinen připravit k přejímacímu řízení DÍLA zejména tyto doklady v jednom vyhotovení (pokud není níže uvedeno jinak) :
  - dokumentaci skutečného provedení díla formou a obsahově odpovídající dokumentaci pro provedení stavby se zakreslením všech provedených úprav a změn ve 2 výtiscích a 1 x v digitální podobě, (ve formátu .pdf)
  - doklady o kvalitě a původu použitých materiálů,
  - osvědčení o zkouškách použitých materiálů a technologií,
  - prohlášení o shodě,
  - záruční listy,
  - kopie dokladů o nezávadné likvidaci odpadů oprávněnou společností,
  - originál jednoduchého záznamu o stavbě,
  - doklady o předepsaných zkouškách a revizích,
  - případné další doklady požadované objednatelem, případně další dokumentace potřebné pro zajištění řádného užívání DÍLA.
5. O předání a převzetí DÍLA bude vyhotoven písemný protokol, a to protokol o předání a převzetí. Protokol vyhotoví vždy oprávnění zástupci obou smluvních stran a bude zejména obsahovat:
  - popis zhotovovaného DÍLA,
  - soupis dokladů, jež zhotovitel předává objednateli s dokončeným DÍLEM,
  - seznam případných vad a nedodělků, jež vážnou na předávaném DÍLE, spolu se stanoveným termínem, ve kterém bude zhotovitel povinen vady odstranit,
  - seznam plateb na uhrazení ceny za zhotovení DÍLA, vč. těch jež dosud objednatel zhotoviteli neprovedl.
6. Podepíše-li smluvní strana protokol o předání DÍLA, přičemž se jasným a zřetelným způsobem nesouhlasně nevyjádří ke konkrétním zápisům anebo bodům protokolu o předání DÍLA, platí, že s celým obsahem protokolu o předání DÍLA souhlasí. Podepsání protokolu nezavazuje zhotovitele odpovědnosti za případné opravy nebo

doplnění konstrukcí, provedených nebo nedodaných v rozporu s normovými požadavky platných norem a předpisů.

7. Objednatel není povinen převzít nedokončené DÍLO.

### **Oddíl III.**

#### **Vlastnictví k DÍLU, vady a záruky**

##### **I. Vlastnické právo k DÍLU a nebezpečí škody**

1. Vlastnictví k částem DÍLA, jejichž zabudování je k řádnému provedení DÍLA nezbytné, přechází na objednatele jejich zabudováním, k ostatním částem okamžikem podpisu předávacího protokolu DÍLA dle oddílu II. čl. V. Nebezpečí škody po celou dobu zhotovování DÍLA nese zhotovitel až do předání DÍLA.
2. Zhotovitel je povinen na vlastní náklady zabezpečit ochranu zhotovovaného DÍLA a veškerého materiálu dovezeného na místo plnění pro realizaci prací proti povětrnostním vlivům, poškození a odcizení.

##### **II. Záruční doba**

1. Zhotovitel poskytuje za bezvadnou jakost DÍLA záruku v délce **60 měsíců** ode dne předání a převzetí DÍLA či v případě, že bylo DÍLA převzato s vadami a nedodělkami, ode dne odstranění vad a nedodělků s výjimkou komponentů, pro které jejich výrobce nebo výhradní dodavatel stanoví záruční dobu odlišnou. Zhotovitel je povinen na odlišnou záruční dobu u všech dotčených komponentů objednatele při předání DÍLA dle oddílu II. čl. V. odst. 5 upozornit a předat objednateli příslušné záruční listy. V případě, že tak neučiní a tato odlišná záruční doba bude kratší než 60 měsíců poskytnutých zhotovitelem, není oprávněn se kratší záruční lhůty dovolávat. V případě, že tak neučiní a tato odlišná záruční doba bude delší, odpovídá objednateli za škodu, která by mu v důsledku porušení této povinnosti vznikla. Záruční doba uvedená výše počíná běžet dnem odstranění poslední vady vyplývající ze závěrečného protokolu o předání a převzetí DÍLA nebo podpisem předávacího protokolu, nebude-li v něm uvedena žádná vada či nedodělek. Po dobu záruky odpovídá zhotovitel za vady, které objednatel zjistil a které včas oznámil.
2. Záruční doba neběží po dobu, po kterou objednatel nemůže DÍLO užívat pro vady, za které zhotovitel odpovídá.
3. Záruční doba se prodlužuje o dobu trvání odstranění vady.
4. Objednatel je oprávněn vyzvat zhotovitele ke kontrole DÍLA před uplynutím záruční doby. Zhotovitel se zavazuje této kontrole zúčastnit a případné zjištěné závady odstranit v termínech stanovených objednatелеm.
5. Zhotovitel se zavazuje po dobu záruční doby zajišťovat bezplatné odstraňování objednatелеm oprávněně reklamovaných vad, na jejichž odstranění objednatel uplatní nárok, ve lhůtě stanovené objednatелеm. Nebude-li taková lhůta stanovena, je povinen vady odstranit ve lhůtě 10-ti kalendářních dnů, ode dne uplatnění reklamace.

##### **III. Vady DÍLA**

1. Zhotovitel odpovídá za to, že DÍLO má a po dobu záruční doby bude mít stanovené vlastnosti, nebude vykazovat ani právní vady a bude způsobilé ke stanovenému účelu.
2. Odpovědnost za vady DÍLA se řídí ujednáním smluvních stran v této smlouvě a následně ustanoveními občanského zákoníku.
3. Pro uplatnění práva z odpovědnosti za vady DÍLA je nezbytná reklamace objednatele u zhotovitele nejpozději do konce doby, po kterou zhotovitel odpovídá za vady DÍLA.

4. Reklamacie musí být uplatněna písemnou formou, a to doručením zhotoviteli do datové schránky nebo doporučeným dopisem. Objednatel je povinen vady popsat, případně uvést jak se projevují, sdělit, jaký nárok z odpovědnosti za vady uplatňuje a stanovit lhůtu pro jejich odstranění, neuplatní-li jiný nárok.
5. V případě, že objednatel uplatní v záruční době nárok z odpovědnosti za vady v podobě požadavku na odstranění vady, je zhotovitel povinen zahájit práce na odstranění vad do 7 kalendářních dní od prokazatelného doručení písemného oznámení vad a vadu odstranit ve lhůtě stanovené objednatel. Nebude-li taková lhůta stanovena, je zhotovitel povinen vady odstranit ve lhůtě 10-ti kalendářních dnů, ode dne uplatnění reklamacie.
6. Zhotovitel se zavazuje zaslat objednateli své vyjádření do 2 pracovních dnů po jejím obdržení. V případě, že tak neučiní, se má za to, že reklamaci bez výhrad uznává.
7. Jestliže zhotovitel neodstraní vady ve stanoveném termínu, popřípadě v uvedené 10- ti denní lhůtě není-li lhůta stanovena, má objednatel právo odstranit vady sám nebo prostřednictvím jiné právnické nebo fyzické osoby na náklady zhotovitele.
8. Zhotovitel se zavazuje odstranit vady na své náklady tak, aby objednateli nevznikly žádné vícenáklady, v opačném případě tyto hradí zhotovitel.
9. O odstranění vady bude sepsán protokol, který podepíší obě smluvní strany. V tomto protokolu, který vystaví zhotovitel, musí být mimo jiné uvedeno: jména zástupců obou smluvních stran, číslo smlouvy o dílo, datum uplatnění a č.j. reklamacie, popis a rozsah vady a způsob jejího odstranění, datum zahájení a ukončení odstranění vady, celková doba trvání vady (doba od zjištění do odstranění vady) a vyjádření, zda vada bránila užívání DÍLA k účelu, ke kterému bylo určeno.
10. Zhotovitel se zavazuje v případě potřeby dodat objednateli veškeré nové, případně opravené doklady vztahující se k opravené, případně vyměněné části DÍLA (atesty, certifikáty apod.) potřebné k jeho užívání, a to v termínu stanoveném pro odstranění předmětné vady. V případě porušení této povinnosti není objednatel povinen předmět odstranění vady převzít, a zhotovitel je tak v prodlení s plněním odstranění vad a je povinen uhradit smluvní pokutu podle odd. IV čl. II. odst. 2.
11. Zhotovitel odpovídá za to, že předmět díla má v době jeho předání objednateli a bude mít po dobu běhu záruční lhůty vlastnosti stanovené obecně závaznými právními předpisy, závaznými normami, případně vlastnosti obvyklé, dále za to, že DÍLO nemá právní vady, je kompletní, splňuje určenou funkci a odpovídá všem požadavkům sjednaným v SOD.
12. Reklamaci lze uplatnit nejpozději do posledního dne záruční doby, přičemž i reklamacie odeslaná objednatel v poslední den záruční doby se považuje za včas uplatněnou.
13. Záruční doba se nevztahuje na vady způsobené neodbornou manipulací nebo mechanickým poškozením při činnosti nesouvisející s činností zhotovitele.
14. Reklamovaná vada se považuje za vadu, za kterou zhotovitel odpovídá, dokud není zhotovitelem prokázán opak.

## **Oddíl IV.**

### **I. Sankce**

1. Pro případ prodlení zhotovitele se splněním povinností dokončit DÍLO a s jeho řádným protokolárním odevzdáním v dohodnutém termínu objednateli uvedeném v oddíle I. článku II. odst. 1. této SOD a v souladu s harmonogramem provádění prací, který je přílohou č. 4 této smlouvy, má objednatel vůči zhotoviteli nárok na uhrazení smluvní pokuty ve výši 0,2% z celkové ceny DÍLA včetně DPH za každý i započatý kalendářní den prodlení. Odevzdání a převzetí DÍLA upravuje oddíl II. čl. V. této smlouvy o dílo.
2. V případě prodlení zhotovitele s odstraněním případných vad dle oddílu II. čl. V. odst. 5. ve stanoveném termínu, je zhotovitel povinen uhradit objednateli smluvní pokutu ve výši 5.000,- Kč za každý i započatý kalendářní den prodlení a každou jednotlivou reklamovanou vadu.
3. Objednatel je oprávněn započíst smluvní pokuty proti platbám za plnění zhotovitele a zhotovitel s tímto bez výhrad souhlasí.

4. Objednatel se zavazuje pro případ prodlení s placením sjednané ceny dle odd. I. čl. III. odst. 1. zaplatit zhotoviteli smluvní pokutu ve výši 0,2% z dlužné částky za každý i započatý kalendářní den prodlení po termínu splatnosti.
5. V případě prodlení zhotovitele s odstraňováním reklamačních závad v termínech dle oddílu III. čl. II. odst. 5 a oddílu III. čl. III. odst. 5 této smlouvy je zhotovitel povinen uhradit objednateli smluvní pokutu ve výši 500,- Kč za každou reklamovanou vadu a každý i započatý kalendářní den prodlení.
6. Jakýmkoliv ujednání o povinnosti zaplatit smluvní pokutu nezaniká nárok poškozené strany na náhradu způsobené škody a to v plném rozsahu.

## **II. Odstoupení od smlouvy**

1. Objednatel a zhotovitel jsou oprávněni odstoupit od smlouvy v případě podstatného porušení smluvních povinností druhou smluvní stranou, v případech stanovených touto smlouvou a v případě, je-li v insolvenčním řízení příslušným soudem rozhodnuto o úpadku zhotovitele nebo je-li insolvenční návrh ve věci zhotovitele v postavení dlužníka zamítnut pro nedostatek majetku. Za podstatné porušení smluvních povinností se považuje zejména neplnění sjednaných termínů a dalších rozhodujících závazků vyplývajících z této smlouvy.
2. Neprovádí-li zhotovitel DÍLO řádně kvalitně nebo jinak porušuje smluvní povinnosti, je objednatel oprávněn odstoupit od této smlouvy v případě, že zhotovitel nesplní své povinnosti vyplývající ze smlouvy ani v dodatečně přiměřené lhůtě, která mu k tomu byla poskytnuta, přičemž však tato lhůta nesmí být kratší než 14 kalendářních dnů.
3. Odstoupení od smlouvy musí být učiněno písemně a doručeno prokazatelně druhé smluvní straně. Účinky odstoupení nastávají dnem doručení písemného oznámení o odstoupení. Vzájemné nároky účastníků této smlouvy se v případě ukončení platnosti této smlouvy některým ze způsobů bodu 1. a 2. tohoto oddílu budou řídit příslušnými ustanoveními Občanského zákoníku. V tomto případě bude provedeno vyúčtování provedených prací a zabudovaných materiálů.
4. Dojde-li k účinnému odstoupení od smlouvy, je objednatel povinen uhradit zhotoviteli pouze to, o co se prováděním DÍLA obohatil. Nedojde-li k dohodě na hodnotě tohoto obohacení, bude oceněno znaleckým posudkem na náklady zhotovitele.
5. Objednateli budou uhrazeny zhotovitelem vícenáklady vzniklé z titulu přerušení prací z důvodů na straně zhotovitele a tím pádem nutnosti dokončení DÍLA jiným zhotovitelem a vliv nedodržení termínu dokončení DÍLA.
6. Zánikem smlouvy nejsou dotčeny nároky účastníků na náhradu škody a jiné sankce, které za trvání smlouvy vznikly.

## **III. Ustanovení závěrečná**

1. Tam, kde nejsou práva a závazky smluvních stran výslovně upraveny, platí ustanovení občanského zákoníku.
2. Smluvní strany si sjednávají, že § 564 občanského zákoníku se nepoužije, tzn., měnit nebo doplňovat text smlouvy je možné pouze formou písemných dodatků podepsaných oběma smluvními stranami. Za písemnou formu pro tento účel nebude výměna e-mailových či jiných elektronických zpráv. Neplatnost smlouvy pro nedodržení formy lze namítnout kdykoliv, a to i když již bylo započato s plněním.
3. Zhotovitel není oprávněn bez souhlasu objednatele postoupit jakoukoli svou tvrzenou pohledávku za objednatelem třetí osobě.
4. Zhotovitel není oprávněn jednostranně započíst jakoukoli svou tvrzenou pohledávku za objednatelem na pohledávku objednatele za zhotovitelem.
5. Práva a povinnosti vyplývající z této smlouvy o dílo přecházejí i na případné právní nástupce obou smluvních stran.

6. Zhotovitel prohlašuje, že je plně způsobilý ke splnění všech závazků, které na sebe podpisem této smlouvy převezme.
7. Tato smlouva je vyhotovena ve čtyřech stejnopisech, z nichž každá strana obdrží po dvou vyhotoveních. Všechna vyhotovení mají platnost originálu.
8. Tato smlouva nabývá platnosti a účinnosti dnem jejího podpisu oprávněnými zástupci obou smluvních stran.
9. Smluvní strany tuto smlouvu přečetly, prohlašují, že je projevem jejich svobodné a vážné vůle, že nebyla sjednána v tísní za nápadně nevýhodných podmínek a na důkaz souhlasu doplňují zástupci obou smluvních stran své vlastnoruční podpisy.
10. Odpověď smluvní strany podle § 1740 odst. 3 občanského zákoníku, s dodatkem nebo odchylkou, není přijetím nabídky na uzavření této smlouvy, ani když podstatně nemění podmínky nabídky.

Příloha č.1 : prohlášení objednatele

Příloha č.2 : cenová nabídka (oceněný položkový výkaz výměr)

Příloha č.3 : kopie pojistné smlouvy

Příloha č.4 : harmonogram provádění prací

V Pardubicích dne - 4. 05. 2015

V Brně dne 23. 4. 2015

za objednatele



Ing. Jaroslav Hruška  
vedoucí odboru majetku a investic MmP

za zhotovitele

QDS Communication s.r.o.  
Horní tř. 44, 602 00 Brno  
IČO: 282 65 981, DIČ: CZ2826597  
+420 608 82 82 76, tel./fax: 543 214 781  
www.qdscz.cz

Richard Fanta  
jednatel



Doložka:

Schváleno:

č. usn.:

RmP

ZmP

dne:

30.3.2015



*Paul*

27. 04. 2015

Příloha č. 1

**PROHLÁŠENÍ OBJEDNATELE**

**Objednatel:** Statutární město Pardubice  
Pernštýnské náměstí 1  
530 21 Pardubice  
Bankovní spojení: KB, a.s., okresní pobočka Pardubice  
Číslo účtu : 326561/0100  
IČ: 00274046  
DIČ: CZ00274046

**Zhotovitel:** QDS Communication s.r.o.  
se sídlem Horní 105/14, 639 00 Brno  
Bankovní spojení: UniCredit Bank  
Číslo účtu: 1002377340/2700  
IČ: 282265971  
DIČ: CZ282265971

**Vymezení předmětu prací:****ZŠ Ohrazenice – oprava elektroinstalací**

Realizace nových rozvodů silnoproudé elektroinstalace, tj. osvětlení, zásuvkových a motorových rozvodů a uzemnění v prostoru hlavní budovy základní školy a v administrativní přístavbě. Navrhovaný rozvod začíná v kabelových skříních osazených ve vyznačených místech na fasádě jednotlivých objektů. Končí pak navrženým osvětlením, případně zásuvkami nebo je ukončen přímo na jednotlivých spotřebičích. Není řešen rozvod ani napájení bytu situovaného v přístavbě. Ve zmíněných kabelových skříních jsou ukončeny stávající zemní kabely, které vedou z elektroměrového rozvaděče umístěného ve zděném pilíři na okraji pozemku školy.

Stávající kabelové skříně budou nahrazeny novými a z nich pak budou připojeny nové hlavní rozvaděče jednotlivých objektů. Z hlavních rozvaděčů budou provedeny vývody pro podružné rozvaděče v jednotlivých podlažích.

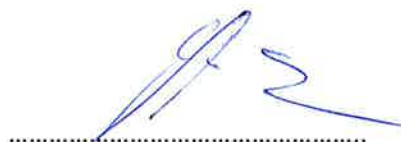
Jedná se o práce uvedené v číselníku CZ-CPA 41-43, který je součástí Klasifikace produkce zavedené Českým statistickým úřadem platné ke dni podpisu této smlouvy. Platné znění Klasifikace produkce (CZ-CPA) je dostupné na stránkách Českého statistického úřadu. Objednatel prohlašuje, že objekt je používán k ekonomické činnosti a ve smyslu informace GŘ a MFČR ze dne 9.11.2011 bude pro výše uvedenou dodávku aplikován režim přenesené daňové povinnosti podle § 92a zákona č. 235/2004 Sb., o DPH ve znění pozdějších předpisů.

**- 4. 05. 2015**

Smlouva SOD č. OVZ-VZMR-2015-008 ze dne .....

**- 4. 05. 2015**

V Pardubicích dne : .....



Ing. Jaroslav Hruška  
vedoucí odboru majetku a investic MmP





Název: <b>ZŠ Ohrazenice - oprava elektroinstalací</b>	Hodnota A	Hodnota B
<b>Základní náklady</b>		
Dodávka	275 277,00	
Doprava 3,60%, Přesun 1,00%	12 662,74	
Montáž - materiál	843 078,59	
Montáž - práce	644 509,41	
<b>Mezisoučet 1</b>	<b>1775 527,74</b>	
PPV 6,00% z montáže: materiál + práce	10 000,00	
Nátěry	0,00	
Zemní práce	0,00	
PPV 0,00% z nátěrů a zemních prací	0,00	
<b>Mezisoučet 2</b>	<b>1785527,74</b>	
Dodav. dokumentace 0,00% z mezisoučtu 2	0,00	
Rizika a pojištění 0,00% z mezisoučtu 2	0,00	
Opravy v záruce 0,00% z mezisoučtu 1	0,00	
<b>Základní náklady celkem</b>	<b>1785 527,74</b>	
<b>Vedlejší náklady</b>		
GZS 3,25% z pravé strany mezisoučtu 2	0,00	
Provozní vlivy 1,00% z pravé strany mezisoučtu 2	0,00	
<b>Vedlejší náklady celkem</b>	<b>0,00</b>	
Kompletační činnost	10 000,00	
<b>Náklady celkem</b>	<b>1795 527,74</b>	
Základ a hodnota DPH 21%	377 060,83	
Základ a hodnota DPH 15%		
<b>Náklady celkem s DPH</b>	<b>2172 588,57</b>	
Roční nárůst cen 0,00%	0,00	
Roční nárůst cen 0,00%	0,00	
<b>Součty odstavců</b>	<b>Materiál</b>	<b>Montáž</b>
Rozvaděč RH1	18 752,00	1 470,00
Rozvaděč RH2	22 089,00	2 385,00
Rozvaděč R1.0a	11 829,00	1 660,00
Rozvaděč R1.0b	21 528,00	2 740,00
Rozvaděč R1.1a	20 813,00	2 315,00
Rozvaděč R1.1b	21 543,00	2 510,00
Rozvaděč R1.2a	22 003,00	2 320,00
Rozvaděč R1.2b	22 144,00	2 440,00
Rozvaděč R1.3a	22 396,00	2 500,00
Rozvaděč R1.3b	22 126,00	2 425,00
Rozvaděč R2.1	15 921,00	1 970,00
Ovládací skříňka OS1	2 891,00	890,00
Rozvaděč RIT1	4 370,00	1 010,00
Rozvaděč RIT2	4 792,00	1 065,00
Dodávky	275 277,00	29 850,00
Elektromontáže	824 427,34	383 981,41
Elektroinstalace 1.PP - hlavní budova	194 774,90	49 534,63
Demontáže 1.PP - hlavní budova	0,00	3 250,00

Uzemnění 1.PP - hlavní budova	11 995,00	3 939,20
Elektroinstalace 1.NP - hlavní budova	176 173,13	73 356,94
Demontáže 1.NP - hlavní budova	0,00	10 795,00
Elektroinstalace 2.NP - hlavní budova	152 131,73	62 489,04
Demontáže 2.NP - hlavní budova	0,00	11 255,00
Elektroinstalace 3.NP - hlavní budova	149 639,20	61 742,30
Demontáže 3.NP - hlavní budova	0,00	10 715,00
Elektroinstalace podkroví - hlavní budova	24 702,94	5 134,37
Demontáže podkroví- hlavní budova	0,00	850,00
Uzemnění 1.NP - přístavba	3 971,25	1 508,00
Elektroinstalace 1.NP - přístavba	72 165,07	29 634,99
Demontáže 1.NP - přístavba	0,00	4 775,00
Elektroinstalace 2.NP - přístavba	38 874,13	20 881,94
Demontáže 2.NP - přístavba	0,00	2 620,00
Hodinové zúčtovací sazby hl. I.-II.	0,00	13 500,00
Hodinové zúčtovací sazby hl. XI.	0,00	18 000,00
Pomocné stavební práce	18 651,25	260 528,00
Pomocné stavební práce 1.PP - hlavní budova	957,50	13 388,00
Pomocné stavební práce 1.NP - hlavní budova	3 708,75	65 998,00
Pomocné stavební práce 2.NP - hlavní budova	3 708,75	63 838,00
Pomocné stavební práce 3.NP - hlavní budova	3 708,75	62 688,00
Pomocné stavební práce 1.NP - přístavba	3 283,75	27 308,00
Pomocné stavební práce 2.NP - přístavba	3 283,75	27 308,00

Název: ZŠ Ohrazenice - oprava elektroinstalací									
Rozvaděč RH1									
1.	ŘADOVÉ SVORNICE RSA 1,5 A								
	RSA1,5A Řadová svornice	Ks	8,00	6,00	48,00	15,00	120,00	21,00	168,00
2.	ŘADOVÉ SVORNICE RSA 4								
	RSA4 Řadová svornice	Ks	4,00	7,00	28,00	15,00	60,00	22,00	88,00
3.	ŘADOVÉ SVORNICE RSA 10								
	RSA10 Řadová svornice	Ks	6,00	12,00	72,00	15,00	90,00	27,00	162,00
4.	ŘADOVÉ SVORNICE RSA 16								
	RSA16 Řadová svornice	Ks	6,00	16,00	96,00	15,00	90,00	31,00	186,00
5.	ŘADOVÉ SVORNICE RSA 35								
	RSA35 Řadová svornice	Ks	7,00	32,00	224,00	15,00	105,00	47,00	329,00
6.	ŘADOVÉ SVORNICE RSA 70 A								
	RSA70A Řadová svornice	Ks	3,00	92,00	276,00	15,00	45,00	107,00	321,00
7.	ŘADOVÉ SVORNICE RSA 2,5A								
	RSA2,5A Řadová svornice	Ks	8,00	6,00	48,00	15,00	120,00	21,00	168,00
8.	BD250NE305 Spínač blok	Ks	1,00	3 880,00	3 880,00	20,00	20,00	3 900,00	3 900,00
9.	SE-BD-0250-V001 Blok odpínače	Ks	1,00	30,00	30,00	20,00	20,00	50,00	50,00
10.	LPN-16B-3 Jistič MCB	Ks	2,00	225,00	450,00	25,00	50,00	250,00	500,00
11.	LPN-25B-3 Jistič MCB	Ks	2,00	235,00	470,00	25,00	50,00	260,00	520,00
12.	LPN-40B-3 Jistič MCB	Ks	2,00	265,00	530,00	25,00	50,00	290,00	580,00
13.	LST-80B-3 Jistič MCB	Ks	1,00	1 530,00	1 530,00	25,00	25,00	1 555,00	1 555,00
14.	LST-100B-3 Jistič MCB	Ks	1,00	1 610,00	1 610,00	25,00	25,00	1 635,00	1 635,00
15.	OFI-25-4-030AC Proudový chránič	Ks	2,00	430,00	860,00	25,00	50,00	455,00	910,00
16.	ŘADOVÁ ROZVADĚČOVÁ SKŘÍŇ IP40 (OEZ)	Ks	2,00	550,00	1 100,00	25,00	50,00	575,00	1 150,00
17.	Q440-180604 1800 x 600 x 400 mm, jednokř. dveře	Ks	1,00	7 500,00	7 500,00	500,00	500,00	8 000,00	8 000,00
	Rozvaděč RH1 - celkem				18 752,00		1 470,00		20 222,00
	Rozvaděč RH2								
18.	ŘADOVÉ SVORNICE RSA 1,5 A								
	RSA1,5A Řadová svornice	Ks	10,00	6,00	60,00	15,00	150,00	21,00	210,00
19.	ŘADOVÉ SVORNICE RSA 35								
	RSA1,5A Řadová svornice	Ks	6,00	6,00	36,00	15,00	90,00	21,00	126,00
20.	ŘADOVÉ SVORNICE RSA 4 A								
	RSA35 Řadová svornice	Ks	1,00	32,00	32,00	15,00	15,00	47,00	47,00
21.	ŘADOVÉ SVORNICE RSA 2,5A								
	RSA4A Řadová svornice	Ks	3,00	7,00	21,00	15,00	45,00	22,00	66,00
22.	Indik. signálka ZIS-99 svítící, napájení 230VAC, mont.otvor 10mm, IP65/20, délka za panelem 29mm	Ks	24,00	6,00	144,00	15,00	360,00	21,00	504,00
23.	ZIS-99 B 230AC modrá výsoce svítící	Ks	1,00	75,00	75,00	15,00	15,00	90,00	90,00
24.	PV10 10A gG Pojistková vložka	Ks	9,00	15,00	135,00	20,00	180,00	35,00	315,00
25.	PV10 25A gG Pojistková vložka	Ks	4,00	17,00	68,00	20,00	80,00	37,00	148,00
26.	LPN-6B-1N Jistič MCB	Ks	1,00	215,00	215,00	25,00	25,00	240,00	240,00
27.	LPN-10B-1N Jistič MCB	Ks	6,00	205,00	1 230,00	25,00	150,00	230,00	1 380,00
28.	LPN-20B-2 Jistič MCB	Ks	1,00	235,00	235,00	25,00	25,00	260,00	260,00
29.	LPN-16B-3 Jistič MCB	Ks	2,00	225,00	450,00	25,00	50,00	250,00	500,00

30.	LPN-208-3 Jistič MCB	Ks	1,00	245,00	245,00	25,00	25,00	25,00	270,00	270,00
31.	OFI-25-4-030AC Proudový chránič	Ks	2,00	430,00	860,00	25,00	50,00	455,00	910,00	
32.	LPN-408-3 Jistič MCB	Ks	1,00	265,00	265,00	25,00	25,00	290,00	290,00	
33.	OFI-63-4-300AC Proudový chránič	Ks	1,00	750,00	750,00	25,00	25,00	775,00	775,00	
34.	RST-20-20-A230 Instalační stykač	Ks	3,00	285,00	855,00	25,00	75,00	310,00	930,00	
35.	RST-40-40-A230 Instalační stykač	Ks	1,00	530,00	530,00	25,00	25,00	555,00	555,00	
36.	AST-125-3 Pětkový spínač	Ks	1,00	270,00	270,00	25,00	25,00	295,00	295,00	
37.	OLI-168-1N-030AC Proudový chránič s nadproudovou ochranou	Ks	6,00	550,00	3 300,00	25,00	150,00	575,00	3 450,00	
38.	OPV10S-1 Odpiňací válčkových pojistek	Ks	1,00	35,00	35,00	25,00	25,00	60,00	60,00	
39.	OPV10S-2 Odpiňací válčkových pojistek	Ks	4,00	85,00	340,00	25,00	100,00	110,00	440,00	
40.	OPV10S-3N Odpiňací válčkových pojistek	Ks	1,00	360,00	360,00	25,00	25,00	385,00	385,00	
41.	XBSA121 Ovládač otočný a se zámkem - 2 prev. polohy, 1 Z - klíč	Ks	1,00	560,00	560,00	25,00	25,00	585,00	585,00	
42.	LPN-48-1-4A	Ks	1,00	125,00	125,00	25,00	25,00	150,00	150,00	
43.	LPN-108-1-10A	Ks	1,00	58,00	58,00	25,00	25,00	83,00	83,00	
44.	JISTIČ TROPÍLOVÝ AC CHAR. B, 10kA (OEZ)	Ks	1,00	225,00	225,00	25,00	25,00	250,00	250,00	
45.	TRANSFORMÁTOR BEZPEČNOSTNÍ OCHRANNÝ (SVEP)	Ks	1,00	730,00	730,00	25,00	25,00	755,00	755,00	
46.	Ochrana napíjecího vedení nn (50 Hz) - SPD typ 2 - přepětová ochrana pro síť TN-C, TN-S, TT, IT	Ks	1,00	1 080,00	1 080,00	25,00	25,00	1 105,00	1 105,00	
47.	OCEP. SKŘIŇ - ZÁKLADNÍ PROVEDENÍ (ELROZ)	Ks	1,00	8 800,00	8 800,00	500,00	500,00	9 300,00	9 300,00	
<b>Rozvaděč RH2 - celkem</b>										
<b>Rozvaděč R1.0a</b>										
48.	ŘADOVÉ SVORNICE RSA 1,5 A	Ks	25,00	6,00	150,00	15,00	375,00	21,00	525,00	
49.	ŘADOVÉ SVORNICE RSA 35	Ks	1,00	32,00	32,00	15,00	15,00	47,00	47,00	
50.	ŘADOVÉ SVORNICE RSA 2,5 A	Ks	18,00	6,00	108,00	15,00	270,00	21,00	378,00	
51.	LPN-108-1 Jistič MCB	Ks	9,00	41,00	369,00	25,00	225,00	66,00	594,00	
52.	LPN-168-3 Jistič MCB	Ks	4,00	165,00	660,00	25,00	100,00	190,00	760,00	
53.	MIR-16-001-A230 Impulsní relé	Ks	2,00	245,00	490,00	25,00	50,00	270,00	540,00	
54.	APN-32-3 Pětkový spínač	Ks	1,00	150,00	150,00	25,00	25,00	175,00	175,00	
55.	Ochrana napíjecího vedení nn (50 Hz) - SPD typ 2 - přepětová ochrana pro síť TN-C, TN-S, TT, IT	Ks	3,00	430,00	1 290,00	25,00	75,00	455,00	1 365,00	
56.	SLP-275/3 120 kA (8/20)/3 póly	Ks	1,00	1 080,00	1 080,00	25,00	25,00	1 105,00	1 105,00	
57.	OCEP. SKŘIŇ - PROVEDENÍ EI-S 30 (ELROZ)	Ks	1,00	7 500,00	7 500,00	500,00	500,00	8 000,00	8 000,00	
<b>Rozvaděč R1.0a - celkem</b>										
<b>Rozvaděč R1.0b</b>										
58.	ŘADOVÉ SVORNICE RSA 1,5 A	Ks	27,00	6,00	162,00	15,00	405,00	21,00	567,00	

59.	RSAL 5A Řadová svornice	ks	5,00	6,00	30,00	15,00	75,00	21,00	105,00
60.	<b>ŘADOVÉ SVORNICE RSA 10</b>								
	RSA10 Řadová svornice	ks	18,00	12,00	216,00	15,00	270,00	27,00	486,00
61.	<b>ŘADOVÉ SVORNICE RSA 35</b>								
	RSA35 Řadová svornice	ks	1,00	32,00	32,00	15,00	15,00	47,00	47,00
62.	<b>ŘADOVÉ SVORNICE RSA 2,5A</b>								
	RSA2,5A Řadová svornice	ks	30,00	6,00	180,00	15,00	450,00	21,00	630,00
63.	LPN-10B-1 Jistič MCB	ks	13,00	41,00	533,00	25,00	325,00	66,00	858,00
64.	LPN-16B-3 Jistič MCB	ks	4,00	165,00	660,00	25,00	100,00	190,00	760,00
65.	LPN-32B-3 Jistič MCB	ks	6,00	210,00	1 260,00	25,00	150,00	235,00	1 410,00
66.	OFI-25-4-030AC Proudový chránič	ks	2,00	430,00	860,00	25,00	50,00	455,00	910,00
67.	OFI-40-4-100AC Proudový chránič	ks	2,00	430,00	860,00	25,00	50,00	455,00	910,00
68.	MIR-16-001-A230 Impulsní relé	ks	3,00	245,00	735,00	25,00	75,00	270,00	810,00
69.	OLI-16B-1N-030AC Proudový chránič s nadproudovou ochranou	ks	9,00	430,00	3 870,00	25,00	225,00	455,00	4 095,00
70.	SLP-275/3 120 kA (8/20)/3 póly	ks	1,00	1 080,00	1 080,00	25,00	25,00	1 105,00	1 105,00
71.	<b>VYPÍNAČ MODULOVÝ DO ROZVADĚČE</b>								
	APN-63-3 63A, 400V	ks	1,00	270,00	270,00	25,00	25,00	295,00	295,00
72.	<b>OCEP, SKŘIŇ - PROVEDENÍ EI-S 30 (ELROZ)</b>								
	PAA/9/2EI-S30 š. 550, v. 1035, h. 200, 100M	ks	1,00	10 780,00	10 780,00	500,00	500,00	11 280,00	11 280,00
<b>Rozvaděč R1.0b - celkem</b>									
<b>Rozvaděč R1.1a</b>					<b>21 528,00</b>		<b>2 740,00</b>		<b>24 268,00</b>
73.	416RU6 Zásuvka průmyslová, přímá, vestavná montáž, řazení 3P+N+PE; b, IP 44, 16 A	ks	1,00	75,00	75,00	70,00	70,00	145,00	145,00
	<b>ŘADOVÉ SVORNICE RSA 1,5 A</b>								
74.	RSAL 5A Řadová svornice	ks	16,00	6,00	96,00	15,00	240,00	21,00	336,00
75.	RSAL 5A Řadová svornice	ks	4,00	6,00	24,00	15,00	60,00	21,00	84,00
	<b>ŘADOVÉ SVORNICE RSA 6</b>								
76.	RS6 Řadová svornice	ks	3,00	12,00	36,00	15,00	45,00	27,00	81,00
	<b>ŘADOVÉ SVORNICE RSA 35</b>								
77.	RSA35 Řadová svornice	ks	1,00	32,00	32,00	15,00	15,00	47,00	47,00
	<b>ŘADOVÉ SVORNICE RSA 2,5A</b>								
78.	RSA2,5A Řadová svornice	ks	28,00	6,00	168,00	15,00	420,00	21,00	588,00
79.	PV22 80A gG Pojistková vložka	ks	3,00	38,00	114,00	20,00	60,00	58,00	174,00
80.	LPN-10B-1 Jistič MCB	ks	12,00	41,00	492,00	25,00	300,00	66,00	792,00
81.	LPN-16B-1 Jistič MCB	ks	2,00	41,00	82,00	25,00	50,00	66,00	132,00
82.	LPN-16B-3 Jistič MCB	ks	1,00	165,00	165,00	25,00	25,00	190,00	190,00
83.	LPN-25B-3 Jistič MCB	ks	1,00	185,00	185,00	25,00	25,00	210,00	210,00
84.	OFI-25-4-030AC Proudový chránič	ks	1,00	430,00	430,00	25,00	25,00	455,00	455,00
85.	MIR-16-001-A230 Impulsní relé	ks	2,00	245,00	490,00	25,00	50,00	270,00	540,00
86.	AST-125-3 Pákový spínač	ks	1,00	430,00	430,00	25,00	25,00	455,00	455,00
87.	OLI-16B-1N-030AC Proudový chránič s nadproudovou ochranou	ks	13,00	430,00	5 590,00	25,00	325,00	455,00	5 915,00
88.	OPV22S-3 Odpiňací válcových pojistek	ks	1,00	480,00	480,00	25,00	25,00	505,00	505,00
89.	SLP-275/3 120 kA (8/20)/3 póly	ks	1,00	1 080,00	1 080,00	25,00	25,00	1 105,00	1 105,00
	<b>OCEP, SKŘIŇ - PROVEDENÍ EI-S 30 (ELROZ)</b>								

90.	PA4/9/2EI-S30 š. 550, v. 1035, h. 200, 100M <b>ŘADOVÉ SVORNICE RSA (BEČOV)</b>	Kš	1,00	10 780,00	10 780,00	500,00	500,00	11 280,00	11 280,00
91.	RSAs35 35 řadová svornice	Kš	2,00	32,00	64,00	15,00	30,00	47,00	94,00
	<b>Rozvaděč R1.1a - celkem</b>				<b>20 813,00</b>		<b>2 315,00</b>		<b>23 128,00</b>
	<b>Rozvaděč R1.1b</b>								
92.	ZÁSUVKA PRŮMYSLOVÁ, VESTAVNÁ PŘÍMÁ, IP 44, IP 67 416RU6 Zásuvka průmyslová, přímá, vestavná montáž, řazení 3P+N+PE b. IP 44, 16 A <b>ŘADOVÉ SVORNICE RSA 1,5 A</b>	Kš	1,00	75,00	75,00	75,00	75,00	150,00	150,00
93.	RSAL 5A Řadová svornice	Kš	18,00	6,00	108,00	15,00	270,00	21,00	378,00
94.	RSAL 5A Řadová svornice <b>ŘADOVÉ SVORNICE RSA 35</b>	Kš	3,00	6,00	18,00	15,00	45,00	21,00	63,00
95.	RSAs35 Řadová svornice <b>ŘADOVÉ SVORNICE RSA 4 A</b>	Kš	1,00	32,00	32,00	15,00	15,00	47,00	47,00
96.	RSAA4 Řadová svornice <b>ŘADOVÉ SVORNICE RSA 2,5A</b>	Kš	3,00	7,00	21,00	15,00	45,00	22,00	66,00
97.	RSAL 5A Řadová svornice	Kš	33,00	6,00	198,00	15,00	495,00	21,00	693,00
98.	PV22 80A gG Pojistková vložka	Kš	3,00	38,00	114,00	20,00	60,00	58,00	174,00
99.	LPN-6B-1 Jistič MCB	Kš	2,00	85,00	170,00	25,00	50,00	110,00	220,00
100.	LPN-10B-1 Jistič MCB	Kš	11,00	58,00	638,00	25,00	275,00	83,00	913,00
101.	LPN-16B-1 Jistič MCB	Kš	5,00	58,00	290,00	25,00	125,00	83,00	415,00
102.	LPN-16B-3 Jistič MCB	Kš	1,00	165,00	165,00	25,00	25,00	190,00	190,00
103.	LPN-25B-3 Jistič MCB	Kš	1,00	185,00	185,00	25,00	25,00	210,00	210,00
104.	OH-25-4-030AC Proudový chránič	Kš	1,00	430,00	430,00	25,00	25,00	455,00	455,00
105.	MIR-16-001-A230 Impulsní relé	Kš	1,00	245,00	245,00	25,00	25,00	270,00	270,00
106.	AST-125-3 Páčkový spínač	Kš	1,00	430,00	430,00	25,00	25,00	455,00	455,00
107.	OL-16B-1N-030AC Proudový chránič s nadproudovou ochranou	Kš	14,00	430,00	6 020,00	25,00	350,00	455,00	6 370,00
108.	OPV23-3 Odpiňací válčkových pojistek	Kš	1,00	480,00	480,00	25,00	25,00	505,00	505,00
109.	Ochrana napěječho vedení m (50 Hz) - SPD typ 2 - přepětová ochrana pro síť TN-C, TN-S, TT, IT SLP-275/3 120 kA (8/20)/3 póly	Kš	1,00	1 080,00	1 080,00	25,00	25,00	1 105,00	1 105,00
110.	OCEP, SKŘIŇ - PROVEDENÍ EI-S 30 (ELROZ) PA4/9/2EI-S30 š. 550, v. 1035, h. 200, 100M <b>ŘADOVÉ SVORNICE RSA (BEČOV)</b>	Kš	1,00	10 780,00	10 780,00	500,00	500,00	11 280,00	11 280,00
111.	RSAs35 35 řadová svornice	Kš	2,00	32,00	64,00	15,00	30,00	47,00	94,00
	<b>Rozvaděč R1.1b - celkem</b>								
	<b>Rozvaděč R1.2a</b>				<b>21 543,00</b>		<b>2 510,00</b>		<b>24 053,00</b>
112.	ZÁSUVKA PRŮMYSLOVÁ, VESTAVNÁ PŘÍMÁ, IP 44, IP 67 416RU6 Zásuvka průmyslová, přímá, vestavná montáž, řazení 3P+N+PE b. IP 44, 16 A <b>ŘADOVÉ SVORNICE RSA 1,5 A</b>	Kš	1,00	75,00	75,00	75,00	75,00	150,00	150,00
113.	RSAL 5A Řadová svornice	Kš	11,00	6,00	66,00	15,00	165,00	21,00	231,00
114.	RSAL 5A Řadová svornice <b>ŘADOVÉ SVORNICE RSA 35</b>	Kš	3,00	6,00	18,00	15,00	45,00	21,00	63,00
115.	RSAs35 Řadová svornice <b>ŘADOVÉ SVORNICE RSA 2,5A</b>	Kš	1,00	32,00	32,00	15,00	15,00	47,00	47,00
116.	RSAL 5A Řadová svornice	Kš	37,00	6,00	222,00	15,00	555,00	21,00	777,00





147.	416RU6 Zásuvka průmyslová, přímá, vestavná montáž, řazení 3P+N+PE, b. IP 44, 16 A	Ks	1,00	75,00	75,00	75,00	75,00	150,00	150,00
148.	<b>ŘADOVÉ SVORNICE RSA 1,5 A</b>								
148.	RSAL 5A Řadová svornice	Ks	21,00	6,00	126,00	15,00	315,00	21,00	441,00
149.	RSAL 5A Řadová svornice	Ks	3,00	6,00	18,00	15,00	45,00	21,00	63,00
150.	<b>ŘADOVÉ SVORNICE RSA 35</b>								
150.	RSAS35 Řadová svornice	Ks	1,00	32,00	32,00	15,00	15,00	47,00	47,00
151.	<b>ŘADOVÉ SVORNICE RSA 2,5A</b>								
151.	RSAL 2,5A Řadová svornice	Ks	34,00	6,00	204,00	15,00	510,00	21,00	714,00
152.	PV22 80A gG Pojistková vložka	Ks	3,00	38,00	114,00	20,00	60,00	58,00	174,00
153.	LPN-10B-1 Jistič MCB	Ks	11,00	41,00	451,00	25,00	275,00	66,00	726,00
154.	LPN-16B-1 Jistič MCB	Ks	2,00	41,00	82,00	25,00	50,00	66,00	132,00
155.	LPN-10B-3 Jistič MCB	Ks	2,00	165,00	330,00	25,00	50,00	190,00	380,00
156.	LPN-16B-3 Jistič MCB	Ks	1,00	165,00	165,00	25,00	25,00	190,00	190,00
157.	OFI-25-4-030AC Proudový chránič	Ks	1,00	430,00	430,00	25,00	25,00	455,00	455,00
158.	MIR-16-001-A230 Impulsní relé	Ks	1,00	245,00	245,00	25,00	25,00	270,00	270,00
159.	AST-125-3 Páčkový spínač	Ks	1,00	410,00	410,00	25,00	25,00	435,00	435,00
160.	OLI-10B-1N-030AC Proudový chránič s nadproudovou ochranou	Ks	1,00	430,00	430,00	25,00	25,00	455,00	455,00
161.	OLI-16B-1N-030AC Proudový chránič s nadproudovou ochranou	Ks	16,00	430,00	6 880,00	25,00	400,00	455,00	7 280,00
162.	OPV225-3 Odpiňací válcových pojistek	Ks	1,00	480,00	480,00	25,00	25,00	505,00	505,00
163.	SIP-275/3 120 kA (8/20)/3 póly	Ks	1,00	1 080,00	1 080,00	25,00	25,00	1 105,00	1 105,00
164.	<b>OCEP, SKŘIŇ - PROVEDENÍ EI-S 30 (EUROZ)</b>								
164.	PA4/9/ZEI-S30 §. 550, v. 1035, h. 200, 100M	Ks	1,00	10 780,00	10 780,00	500,00	500,00	11 280,00	11 280,00
165.	<b>ŘADOVÉ SVORNICE RSA (BĚČOV)</b>								
165.	RSAS35 35 řadová svornice	Ks	2,00	32,00	64,00	15,00	30,00	47,00	94,00
<b>Rozvaděč RI.3a - celkem</b>									
<b>Rozvaděč RI.3b</b>									
<b>ZÁSUVKA PRŮMYŠLOVÁ, VESTAVNÁ PŘÍMÁ, IP 44, IP 67</b>									
166.	416RU6 Zásuvka průmyslová, přímá, vestavná montáž, řazení 3P+N+PE, b. IP 44, 16 A	Ks	1,00	75,00	75,00	75,00	75,00	150,00	150,00
167.	<b>ŘADOVÉ SVORNICE RSA 1,5 A</b>								
167.	RSAL 1,5A Řadová svornice	Ks	15,00	6,00	90,00	15,00	225,00	21,00	315,00
168.	RSAL 1,5A Řadová svornice	Ks	2,00	6,00	12,00	15,00	30,00	21,00	42,00
169.	<b>ŘADOVÉ SVORNICE RSA 35</b>								
169.	RSAS35 Řadová svornice	Ks	1,00	32,00	32,00	15,00	15,00	47,00	47,00
170.	<b>ŘADOVÉ SVORNICE RSA 2,5A</b>								
170.	RSAL 2,5A Řadová svornice	Ks	36,00	6,00	216,00	15,00	540,00	21,00	756,00
171.	PV22 80A gG Pojistková vložka	Ks	3,00	38,00	114,00	20,00	60,00	58,00	174,00
172.	LPN-6B-1 Jistič MCB	Ks	2,00	45,00	90,00	25,00	50,00	70,00	140,00
173.	LPN-10B-1 Jistič MCB	Ks	10,00	41,00	410,00	25,00	250,00	66,00	660,00
174.	LPN-16B-1 Jistič MCB	Ks	3,00	41,00	123,00	25,00	75,00	66,00	198,00
175.	LPN-16B-3 Jistič MCB	Ks	1,00	165,00	165,00	25,00	25,00	190,00	190,00
176.	OFI-25-4-030AC Proudový chránič	Ks	1,00	430,00	430,00	25,00	25,00	455,00	455,00
177.	MIR-16-001-A230 Impulsní relé	Ks	1,00	245,00	245,00	25,00	25,00	270,00	270,00
178.	AST-125-3 Páčkový spínač	Ks	1,00	410,00	410,00	25,00	25,00	435,00	435,00
180.	OLI-10B-1N-030AC Proudový chránič s nadproudovou ochranou	Ks	1,00	430,00	430,00	25,00	25,00	455,00	455,00
181.	OLI-16B-1N-030AC Proudový chránič s nadproudovou ochranou	Ks	16,00	430,00	6 880,00	25,00	400,00	455,00	7 280,00



182.	OPV22S-3 Odpináč válcových pojístek	Ks	1,00	480,00	480,00	25,00	25,00	505,00	505,00
Ochrana napájecího vedení nn (50 Hz) - SPD typ 2 - přepětová ochrana pro síť TN-C, TN-S, TT, IT									
183.	SLP-275/3 120 kA (8/20)/3 póly	Ks	1,00	1 080,00	1 080,00	25,00	25,00	1 105,00	1 105,00
OCEP - SKŘIŇ - PROVEDENÍ EI-S 30 (ELROZ)									
184.	PA4/9/2EI-S30 š. 550, v. 1035, h. 200, 100M	Ks	1,00	10 780,00	10 780,00	500,00	500,00	11 280,00	11 280,00
ŘADOVÉ SVORNICE RSA (BEČOV)									
185.	RSA35 35 řadová svornice	Ks	2,00	32,00	64,00	15,00	30,00	47,00	94,00
Rozvaděč R1.3b - celkem									
Rozvaděč R2.1									
ŘADOVÉ SVORNICE RSA 1,5 A									
186.	RSA1,5A Řadová svornice	Ks	16,00	6,00	96,00	15,00	240,00	21,00	336,00
187.	RSA1,5A Řadová svornice	Ks	3,00	6,00	18,00	15,00	45,00	21,00	63,00
ŘADOVÉ SVORNICE RSA 10									
188.	RSA10 Řadová svornice	Ks	3,00	12,00	36,00	15,00	45,00	27,00	81,00
ŘADOVÉ SVORNICE RSA 35									
189.	RSA35 Řadová svornice	Ks	1,00	32,00	32,00	15,00	15,00	47,00	47,00
ŘADOVÉ SVORNICE RSA 2,5A									
199.	RSA2,5A Řadová svornice	Ks	24,00	6,00	144,00	15,00	360,00	21,00	504,00
200.	LPN-4B-1 Jistič MCB	Ks	1,00	85,00	85,00	25,00	25,00	110,00	110,00
201.	LPN-6B-1 Jistič MCB	Ks	3,00	45,00	135,00	25,00	75,00	70,00	210,00
202.	LPN-10B-1 Jistič MCB	Ks	7,00	41,00	287,00	25,00	175,00	66,00	462,00
203.	LPN-16B-1 Jistič MCB	Ks	1,00	41,00	41,00	25,00	25,00	66,00	66,00
204.	MIR-16-001-A230 Impulsní relé	Ks	1,00	245,00	245,00	25,00	25,00	270,00	270,00
205.	APN-32-1N Pačkový spínač	Ks	1,00	420,00	420,00	25,00	25,00	445,00	445,00
206.	APN-63-3 Pačkový spínač	Ks	1,00	280,00	280,00	25,00	25,00	305,00	305,00
207.	OL-16B-1N-030AC Proudový chránič s nadproudovou ochranou	Ks	11,00	410,00	4 510,00	25,00	275,00	435,00	4 785,00
208.	OL-10B-1N-030AC-G Proudový chránič s nadproudovou ochranou	Ks	3,00	410,00	1 230,00	25,00	75,00	435,00	1 305,00
Ochrana napájecího vedení nn (50 Hz) - SPD typ 2 - přepětová ochrana pro síť TN-C, TN-S, TT, IT									
209.	SLP-275/3 120 kA (8/20)/3 póly	Ks	1,00	1 080,00	1 080,00	25,00	25,00	1 105,00	1 105,00
OCEP - SKŘIŇ - PROVEDENÍ EI-S 30 (ELROZ)									
210.	PA4/6/2EI-S30 š. 550, v. 735, h. 200, 60M	Ks	1,00	7 250,00	7 250,00	500,00	500,00	7 750,00	7 750,00
ŘADOVÉ SVORNICE RSA (BEČOV)									
211.	RSA1,5A 1,5A řadová svornice	Ks	1,00	32,00	32,00	15,00	15,00	47,00	47,00
Rozvaděč R2.1 - celkem									
Ovládací skříňka OSI									
212.	MTX-10-TB Ovládací tlačítko	Ks	2,00	155,00	310,00	25,00	50,00	180,00	360,00
213.	MKA-SG-A230 Světelné návěstí	Ks	13,00	75,00	975,00	25,00	325,00	100,00	1 300,00
OCEP - SKŘIŇ - ZÁKLADNÍ PROVEDENÍ (ELROZ)									
214.	PA4/3/2 š. 480, v. 360, h. 200, 20M	Ks	1,00	1 600,00	1 600,00	500,00	500,00	2 100,00	2 100,00
ŘADOVÉ SVORNICE RSA (BEČOV)									
215.	RSA1,5A 1,5A řadová svornice	Ks	1,00	6,00	6,00	15,00	15,00	21,00	21,00
Ovládací skříňka OSI - celkem									
Rozvaděč RIT1									
ŘADOVÉ SVORNICE RSA 6									

216.	RSa6 Řadová svornice	ks	3,00	8,00	24,00	15,00	45,00	23,00	69,00
	<b>ŘADOVÉ SVORNICE RSA 2,5A</b>								
217.	RSa2,5A Řadová svornice	ks	16,00	6,00	96,00	15,00	240,00	21,00	336,00
218.	APN-32-3 Páčkový spínač	ks	1,00	170,00	170,00	25,00	25,00	195,00	195,00
219.	OL-16C-1N-030AC-G Proudový chránič s nadproudovou ochranou	ks	8,00	410,00	3 280,00	25,00	200,00	435,00	3 480,00
	<b>ROZVODNICE PLASTOVÁ POD OMÍTKU EUROPA IP40 (ABB)</b>								
220.	12 045 24mod, 2řady, bílá, dveře bílé	ks	1,00	800,00	800,00	500,00	500,00	1 300,00	1 300,00
	<b>Rozvaděč RT1 - celkem</b>								
	<b>Rozvaděč RT2</b>				<b>4 370,00</b>		<b>1 010,00</b>		<b>5 380,00</b>
221.	RSa6 Řadová svornice	ks	3,00	8,00	24,00	15,00	45,00	23,00	69,00
	<b>ŘADOVÉ SVORNICE RSA 2,5A</b>								
222.	RSa2,5A Řadová svornice	ks	18,00	6,00	108,00	15,00	270,00	21,00	378,00
223.	APN-32-3 Páčkový spínač	ks	1,00	170,00	170,00	25,00	25,00	195,00	195,00
224.	OL-16C-1N-030AC-G Proudový chránič s nadproudovou ochranou	ks	9,00	410,00	3 690,00	25,00	225,00	435,00	3 915,00
	<b>ROZVODNICE PLASTOVÁ POD OMÍTKU EUROPA IP40 (ABB)</b>								
225.	12 045 24mod, 2řady, bílá, dveře bílé	ks	1,00	800,00	800,00	500,00	500,00	1 300,00	1 300,00
	<b>Rozvaděč RT2 - celkem</b>				<b>4 792,00</b>		<b>1 065,00</b>		<b>4 557,00</b>
	<b>Dodávky</b>								
226.	Rozpočítací a jističí skříň SR401,NVW2	ks	2,00	6 350,00	12 700,00	450,00	900,00	6 800,00	13 600,00
227.	Skříň přepěťové ochrany RPO100-M (RP2)	ks	1,00	7 900,00	7 900,00	450,00	450,00	8 350,00	8 350,00
228.	Skříň přepěťové ochrany SPO100-M (RP1)	ks	1,00	7 900,00	7 900,00	450,00	450,00	8 350,00	8 350,00
229.	UPS EDX2000H	ks	1,00	13 580,00	13 580,00	350,00	350,00	13 930,00	13 930,00
230.	Rozvaděč RH1	ks	1,00	18 752,00	18 752,00	1 470,00	1 470,00	20 222,00	20 222,00
231.	Rozvaděč RH2	ks	1,00	22 089,00	22 089,00	2 385,00	2 385,00	24 474,00	24 474,00
232.	Rozvaděč RL0a	ks	1,00	11 829,00	11 829,00	1 660,00	1 660,00	13 489,00	13 489,00
233.	Rozvaděč RL0b	ks	1,00	21 528,00	21 528,00	2 740,00	2 740,00	24 268,00	24 268,00
234.	Rozvaděč RL1a	ks	1,00	20 813,00	20 813,00	2 315,00	2 315,00	23 128,00	23 128,00
235.	Rozvaděč RL1b	ks	1,00	21 543,00	21 543,00	2 510,00	2 510,00	24 053,00	24 053,00
236.	Rozvaděč RL2a	ks	1,00	22 003,00	22 003,00	2 320,00	2 320,00	24 323,00	24 323,00
237.	Rozvaděč RL2b	ks	1,00	22 144,00	22 144,00	2 440,00	2 440,00	24 584,00	24 584,00
238.	Rozvaděč RL3a	ks	1,00	22 396,00	22 396,00	2 500,00	2 500,00	24 896,00	24 896,00
239.	Rozvaděč RL3b	ks	1,00	22 126,00	22 126,00	2 425,00	2 425,00	24 551,00	24 551,00
240.	Rozvaděč R2.1	ks	1,00	15 921,00	15 921,00	1 970,00	1 970,00	17 891,00	17 891,00
241.	Ovládací skříňka OS1	ks	1,00	2 891,00	2 891,00	890,00	890,00	3 781,00	3 781,00
242.	Rozvaděč RT1	ks	1,00	4 370,00	4 370,00	1 010,00	1 010,00	5 380,00	5 380,00
243.	Rozvaděč RT2	ks	1,00	4 792,00	4 792,00	1 065,00	1 065,00	5 857,00	5 857,00
	<b>Dodávky - celkem</b>				<b>275 277,00</b>		<b>29 850,00</b>		<b>305 127,00</b>
	<b>Elektromontáže</b>								
	<b>Elektroinstalace 1.PP - hlavní budova</b>								
	<b>SPÍNAČ, PŘEPÍNAČ KOMPLETNÍ, CLASSIC</b>								
244.	3553-01289 B1 Spínač jednopólový, řazení 1; d. Classic b. jasně bílá	ks	1,00	40,00	40,00	65,00	65,00	105,00	105,00
245.	3553-05289 B1 Přepínač séťový, řazení 5; d. Classic b. jasně bílá	ks	1,00	60,00	60,00	65,00	65,00	125,00	125,00

246.	3553-06289 B1 Přepínač střídací; řazení 6; d. Classic; b. jasné bílá	ks	1,00	42,00	42,00	65,00	65,00	107,00	107,00
	<b>OVLÁDAČ KOMPLETNÍ, CLASSIC</b>								
247.	3553-80289 B1 Ovládač zapínací; řazení 1/0; d. Classic; b. jasné bílá	ks	7,00	42,00	294,00	65,00	455,00	107,00	749,00
248.	3553-91289 B1 Ovládač zapínací, se signalizací doutnavkou; řazení 1/0/5; d. Classic; b. jasné bílá	ks	1,00	72,00	72,00	65,00	65,00	137,00	137,00
	<b>SPÍNAČ, PŘEPÍNAČ, GARANT IP 66 (Hliník)</b>								
249.	3558-01750 Spínač jednopólový IP 66; řazení 1; d. Garant b. šedá (na hořlavé podklady A2 až D)	ks	11,00	295,00	3 245,00	65,00	715,00	360,00	3 960,00
	<b>ZÁSUVKA PRŮMYSLOVÁ, IP 44, IP 67</b>								
250.	416RSW Zásuvka průmyslová, nástěnná montáž; řazení 3P+N+PE; b. IP 67, 16 A	ks	3,00	259,00	777,00	90,00	270,00	349,00	1 047,00
251.	432RS6W Zásuvka průmyslová, nástěnná montáž; řazení 3P+N+PE; b. IP 67, 32 A	ks	1,00	230,00	230,00	90,00	90,00	320,00	320,00
	<b>ZÁSUVKA NN KOMPLETNÍ, CLASSIC</b>								
252.	5512C-2349 B1 Zásuvka dvojnásobná, s ochrannými kolečky; d. Classic; b. jasné bílá	ks	5,00	65,00	325,00	75,00	375,00	140,00	700,00
	<b>ZÁSUVKA NN, PRAKTIK IP 44 (PLAST)</b>								
253.	5518-2929 B Zásuvka jednonásobná IP 44, s ochranným kolečkem, s víčkem; d. Praktik; b. bílá	ks	16,00	62,00	992,00	75,00	1 200,00	137,00	2 192,00
	<b>SPÍNAČ, PŘEPÍNAČ, VARIANT + IP54 (PLAST)</b>								
254.	3558N-C01510 B Spínač jednopólový IP54; řazení 1; d. Variant+; b. bílá	ks	11,00	80,00	880,00	65,00	715,00	145,00	1 595,00
255.	3558N-C06510 B Přepínač střídací IP54; řazení 6; d. Variant+; b. bílá	ks	3,00	82,00	246,00	65,00	195,00	147,00	441,00
256.	3558N-C05510 B Přepínač sériový IP54; řazení 5; d. Variant+; b. bílá	ks	7,00	105,00	735,00	65,00	455,00	170,00	1 190,00
	<b>MI-TYPOVÉ VÝROBKY</b>								
	<b>MI-ZÁSUVKOVÉ ROZVODNICE, IP 44, S PĚTIPÓLOVÝMI ZÁSUVKAMI</b>								
	<b>JIŠTĚNÍMI POJISTKAMI, A S PROUDOVÝM CHRÁNIČEM NA ZÁSUVKY DO 20A</b>								
	<b>BARVA ŠEDÁ, RAL 7032, MATERIÁL ODOLNÝ POLYKARBONÁT</b>								
257.	MI-77225 400V/32A/5P, 400V/16A/5P, 230V	ks	2,00	5 095,00	10 190,00	350,00	700,00	5 445,00	10 890,00
258.	MI-77336 400V/32A/5P, 400V/16A/5P, 230V, 24V	ks	1,00	6 990,00	6 990,00	350,00	350,00	7 340,00	7 340,00
	<b>MODUS LL ALDP - mížka optická dvojité parabolická, podélné reflektory vysoce leštěný hliník, přícníky dvojité p</b>								
259.	LL236ALDP MODUS LL 2x36W hliník DP	ks	3,00	640,00	1 920,00	125,00	375,00	765,00	2 295,00
	<b>MODUS LL B - mížka bílá, podélné reflektory i příčné lamely bílý hliník</b>								
260.	LL136B MODUS LL 1x36W bílý	ks	32,00	590,00	18 880,00	125,00	4 000,00	715,00	22 880,00
261.	LL236B MODUS LL 2x36W bílý	ks	16,00	755,00	12 080,00	125,00	2 000,00	880,00	14 080,00
	<b>MODUS TE - svítidla průmyslová s nižším stupněm krytí</b>								
262.	PL36K MODUS P 1x36 W IP54 kompenzované	ks	31,00	410,00	12 710,00	125,00	3 875,00	535,00	16 585,00
	<b>HELLOS DS</b>								
263.	OZAWHDEISE11 Nouzové sv. HELLOS DS 11W SE, 1 hod., IP42	ks	6,00	990,00	5 940,00	125,00	750,00	1 115,00	6 690,00
	<b>MODUS LL B - mížka bílá, podélné reflektory i příčné lamely bílý hliník</b>								
264.	LL236BNZ MODUS LL 2x36 W bílý nouzový zdroj	ks	6,00	1 320,00	7 920,00	125,00	750,00	1 445,00	8 670,00
	<b>STANDART ZAKLADNÍ PROGRAM</b>								
	<b>PRŮMĚR TRUBICE 26 MM</b>								
265.	L 36/20,25 36W délka 1200 mm	ks	137,00	50,00	6 850,00	10,00	1 370,00	60,00	8 220,00
	<b>ZAPALOVAČE PRO SÉR.ZAPOJ.,220V</b>								
	<b>ZAPOJENÍ 220V</b>								
266.	ST 111 4W-80W	ks	137,00	5,00	685,00	10,00	1 370,00	15,00	2 055,00
	<b>HALOGENOVÉ ŽÁROVKY HALOLUX NA ŠTÍTOVÉ NAPĚTÍ</b>								
267.	6447ZABL Halolux Classic 60W E27	ks	4,00	170,00	680,00	10,00	40,00	180,00	720,00
	<b>ELEKTRA 4 K</b>								
268.	50028 IN-172-100/15W	ks	4,00	330,00	1 320,00	125,00	500,00	455,00	1 820,00
	<b>Průmyslová zářivková svítidla - prachotěsná a vodotěsná - celoplastová - ta 45°C, IP 65, T8</b>								
269.	PAR 2,1 Přídavný parabolický reflektor (leštěný hliníkový - G 350 k typu PROF 236	ks	12,00	580,00	6 960,00	125,00	1 500,00	705,00	8 460,00
	<b>Průmyslová zářivková svítidla - prachotěsná, vodotěsná a nárazu odolná - ta 45°C</b>								

difúzor i základna z polycarbonátu (PC)											
270.	spony z polyamidu (PA), bezšroubové připoj. svorkovnice, IP 66, T8										
	PRÍMĚ 236 PC K s kompenzací										
	<b>KABELOVÝ ŽLAB DRÁTĚNÝ</b>										
	<b>DĚLKA 2,5 M</b>										
271.	100/50 drátěný žlab	m	9,70	55,00	533,50	35,00	339,50	90,00	873,00		
272.	150/50 drátěný žlab	m	10,18	65,00	661,70	35,00	356,30	100,00	1 018,00		
273.	250/50 drátěný žlab	m	32,77	110,00	3 604,70	40,00	1 310,80	150,00	4 915,50		
	<b>KABEL SILOVÝ, IZOLACE PVC</b>										
274.	CYKY-J 3x1,5 , pevně	m	74,63	9,00	671,67	12,00	895,56	21,00	1 567,23		
275.	CYKY-J 3x2,5 , pevně	m	63,00	14,00	882,00	12,00	756,00	26,00	1 638,00		
276.	CYKY-J 4x1,5 , pevně	m	20,79	14,00	291,06	12,00	249,48	26,00	540,54		
277.	CYKY-J 5x1,5 , pevně	m	39,50	92,00	3 634,00	14,00	553,00	106,00	4 187,00		
	<b>KABEL SILOVÝ, IZOLACE PVC</b>										
278.	CYKY-J 3x70+50 , pevně	m	0,70	520,00	364,00	20,00	14,00	540,00	378,00		
	<b>KABEL SILOVÝ, IZOLACE PVC</b>										
279.	CYKY-O 3x1,5 , pevně	m	33,60	9,00	302,40	12,00	403,20	21,00	705,60		
280.	CYKY-O 4x1,5 , pevně	m	18,28	14,00	255,92	12,00	219,36	26,00	475,28		
	<b>KABEL BEZHALOGENOVÝ</b>										
281.	1-CXKE-R O 3x1,5 , pevně	m	125,30	19,50	2 443,35	12,00	1 503,60	31,50	3 946,95		
282.	1-CXKE-R J 3x1,5 , pevně	m	420,89	19,50	8 207,36	12,00	5 050,68	31,50	13 258,04		
283.	1-CXKE-R J 3x2,5 , pevně	m	183,07	27,00	4 942,89	12,00	2 196,84	39,00	7 139,73		
284.	1-CXKE-R J 3x4 , pevně	m	41,53	40,00	1 661,20	13,00	539,89	53,00	2 201,09		
285.	1-CXKE-R J 4x1,5 , pevně	m	253,53	25,00	6 338,25	12,00	3 042,36	37,00	9 380,61		
286.	1-CXKE-R J 4x10 , pevně	m	32,27	115,00	3 711,05	14,00	451,78	129,00	4 162,83		
287.	1-CXKE-R J 4x16 , pevně	m	6,40	160,00	1 024,00	15,00	96,00	175,00	1 120,00		
288.	1-CXKE-R J 4x25 , pevně	m	36,17	255,00	9 223,35	15,00	542,55	270,00	9 765,90		
289.	1-CXKE-R J 4x35 , pevně	m	9,63	369,00	3 553,47	17,00	163,71	386,00	3 717,18		
290.	1-CXKE-R J 4x70 , pevně	m	41,75	590,00	24 632,50	20,00	835,00	610,00	25 467,50		
291.	1-CXKE-R J 5x2,5 , pevně	m	85,80	39,00	3 346,20	12,00	1 029,60	51,00	4 375,80		
292.	1-CXKE-R J 5x4 , pevně	m	41,84	62,00	2 594,08	13,00	543,92	75,00	3 138,00		
293.	1-CXKE-R J 5x10 , pevně	m	19,75	195,00	3 851,25	14,00	276,50	209,00	4 127,75		
	<b>ELEKTROINSTALAČNÍ KRABICE - POD OMÍTKU - KOPOS</b>										
294.	KU 68/1 přístrojová 73/30	ks	9,00	5,00	45,00	25,00	225,00	30,00	270,00		
295.	KU 68-1903 rozvodka se svorkovnicí S-66 73/42	ks	1,00	39,00	39,00	25,00	25,00	64,00	64,00		
	<b>PLASTOVÁ ODBOČNÁ NÁSTĚNNÁ KRABICE DK90 IP54/65 - HENSEL</b>										
296.	D 9025/Z 2,5 mm2, 5 pol. svork.	ks	64,00	82,00	5 248,00	25,00	1 600,00	107,00	6 848,00		
	<b>UKONČENÍ KABELŮ SMRŠŤOVACÍ ZÁKLOPKOU</b>										
297.	5x10 mm2	ks	5,00	5,00	25,00	25,00	125,00	30,00	150,00		
298.	4x10 mm2	ks	2,00	5,00	10,00	25,00	50,00	30,00	60,00		
299.	4x25 mm2	ks	5,00	5,00	25,00	30,00	150,00	35,00	175,00		
300.	4x50 mm2	ks	3,00	5,00	15,00	40,00	120,00	45,00	135,00		
301.	4x95 mm2	ks	3,00	5,00	15,00	50,00	150,00	55,00	165,00		
	<b>UKONČENÍ VODIČŮ V ROZVADĚČÍCH</b>										
302.	Do 2,5 mm2	ks	136,00		15,00	2 040,00	15,00	2 040,00	2 040,00		
	<b>MONTÁŽ ROZVADĚČŮ SKŘÍŇOVÝCH</b>										
303.	Do 200 kg	ks	1,00		450,00		450,00	450,00	450,00		

<b>MONTÁŽ ROZVODNIC</b>										
304.	Do 100 kg	ks	2,00			400,00	800,00	400,00	800,00	
<b>Elektroinstalace 1.PP - hlavní budova - celkem</b>										
<b>Demontáže 1.PP - hlavní budova</b>					<b>194 774,90</b>		<b>49 534,63</b>		<b>244 309,53</b>	
305.	Montáž spínačů jedno nebo dvoupólových nástěnných se zapojením vodičů, pro prostředí obyčejné nebo vlhké vy 1-jednopólových	ks	5,00			40,00	200,00	40,00	200,00	
306.	5-sériových	ks	2,00			40,00	80,00	40,00	80,00	
307.	6-střídavých	ks	6,00			40,00	240,00	40,00	240,00	
308.	7-křídových	ks	1,00			40,00	40,00	40,00	40,00	
309.	Montáž zásuvek domovních se zapojením vodičů, polozapuštěných nebo zapuštěných 10/16 A, provedení 2P + PE	ks	9,00			40,00	360,00	40,00	360,00	
310.	Montáž zásuvek domovních se zapojením vodičů, nástěnných 25 A, provedení 3P + PE	ks	4,00			40,00	160,00	40,00	160,00	
311.	Montáž svítek zářivkových se zapojením vodičů bytových nebo do spol.místností stropních přisazených 2 zdroje s kylem	ks	34,00			55,00	1 870,00	55,00	1 870,00	
312.	Montáž rozvodnic oceloplechových nebo plastových běžných, hmotnosti přes 50 do 100kg	ks	2,00			100,00	200,00	100,00	200,00	
313.	Montáž rozváděčů skříňových nebo panelových dělitelných, hmotnosti jednoho pole do 200 kg	ks	1,00			100,00	100,00	100,00	100,00	
<b>Demontáže 1.PP - hlavní budova - celkem</b>							<b>3 250,00</b>		<b>3 250,00</b>	
314.	Uzemnění 1.PP - hlavní budova	ks	1,00							
315.	PAS 9RK Ekvipotenční přípojnice RJ5 B	ks	1,00	420,00	420,00	120,00	120,00	540,00	540,00	
316.	KT 250 SKŘÍŇ ROZVODNÁ	ks	1,00	115,00	115,00	45,00	45,00	160,00	160,00	
	Dřát 10 drát o 10mm(0,62kg/m), pevně	m	0,75	25,00	18,75	30,00	22,50	55,00	41,25	
317.	ELEKTROINSTALAČNÍ KRABICE - POD OMÍTKU - KOPOS KO 125 E odbočná s víčkem 150/150/77	ks	1,00	57,00	57,00	45,00	45,00	102,00	102,00	
318.	OCELOVÝ VODIČ POZINKOVANÝ FeZn-D10 (0,62kg/m), pevně	m	6,85	25,00	171,25	30,00	205,50	55,00	376,75	
319.	SVORKA HROMOSVODNÍ, UZEMŇOVACÍ SS spojovací	ks	4,00	7,00		25,00	100,00	32,00	128,00	
320.	SZA zkušební	ks	1,00	21,00	21,00	25,00	25,00	46,00	46,00	
321.	ST na okap D80-120	ks	5,00	17,00	85,00	25,00	125,00	42,00	210,00	
322.	ZEMNÍČE FeZn Z12,0t vyč."T" 2000mm se svorkou	ks	2,00	180,00	360,00	70,00	140,00	250,00	500,00	
323.	VODIČE PRO POSPOJENÍ H07V-K4 4 mm2, zelenožlutý, pevně	m	1,20	9,00	10,80	6,00	7,20	15,00	18,00	
324.	H07V-K25 25 mm2, zelenožlutý, pevně	m	200,05	52,00	10 402,60	15,00	3 000,75	67,00	13 403,35	
325.	H07V-K35 35 mm2, zelenožlutý, pevně	m	3,55	72,00	255,60	15,00	53,25	87,00	308,85	
326.	ZEMNÍČÍ SVORKA ELEKTRO BEČOV Z54 zemní svorka na baterie	ks	2,00	25,00	50,00	25,00	50,00	50,00	100,00	
<b>Uzemnění 1.PP - hlavní budova - celkem</b>					<b>11 995,00</b>		<b>3 939,20</b>		<b>15 934,20</b>	
<b>Elektroinstalace 1.NP - hlavní budova</b>										
<b>SPÍNAČ, PŘEPÍNAČ KOMPLETNÍ, CLASSIC</b>										
327.	3553-01289 B1 Spínač jednopólový, řazení 1; d. Classic; b. jasné bílá	ks	23,00	40,00	920,00	65,00	1 495,00	105,00	2 415,00	
328.	3553-05289 B1 Přepínač sériový, řazení 5; d. Classic; b. jasné bílá	ks	11,00	60,00	660,00	65,00	715,00	125,00	1 375,00	
329.	3553-06289 B1 Přepínač střídavý, řazení 6; d. Classic; b. jasné bílá	ks	4,00	42,00	168,00	65,00	260,00	107,00	428,00	







388.	3553-91289 BI Ovládač zapínací, se signalizační dýmkou, řazení 1/05; d. Classic; b. jasně bílá	ks	11,00	72,00	792,00	65,00	715,00	137,00	1 507,00
	<b>ZÁSUVKA NN KOMPLETNÍ, CLASSIC</b>								
389.	5512C-2349 BI Zásuvka dvojnásobná, s ochrannými kolíky, d. Classic; b. jasně bílá	ks	73,00	62,00	4 526,00	65,00	4 745,00	127,00	9 271,00
	<b>MODUS LL ALDP - mřížka optická dvojité parabolická, podélné reflektory vysoce leštěný hliník, příčnický dvojité p</b>								
390.	LL236ALDP MODUS LL 2x36W hliník DP	ks	70,00	640,00	44 800,00	125,00	8 750,00	765,00	53 550,00
391.	<b>MODUS LL B - mřížka bílá, podélné reflektory i příčné lamely bílý hliník</b>	ks	29,00	590,00	17 110,00	125,00	3 625,00	715,00	20 735,00
392.	LL236B MODUS LL 1x36W bílý	ks	5,00	775,00	3 875,00	125,00	625,00	900,00	4 500,00
	<b>MODUS SLIM AS - Asymetrický reflektor</b>								
393.	SLIM158AS MODUS SLIM 1x58W, asymetrický ref.	ks	12,00	865,00	10 380,00	125,00	1 500,00	990,00	11 880,00
	<b>HELLOS DS</b>								
394.	OZAWHDEISE11 Nouzové sv. HELLOS DS 11W SE, 1 hod., IP42	ks	8,00	990,00	7 920,00	125,00	1 000,00	1 115,00	8 920,00
	<b>OSTATNÍ PŘÍSLUŠENSTVÍ SVÍTIDEL</b>								
395.	1000004002 Závěsný systém pro sv. LL, LLX, LLY, SLIM, KL, KM, EPOS, ERA, EXA	ks	12,00	250,00	3 000,00	35,00	420,00	285,00	3 420,00
	<b>BETA - kruhová zářivková svítidla</b>								
396.	BEI40K2 MODUS BETA 1x40W kruhové, proužek	ks	3,00	660,00	1 980,00	125,00	375,00	785,00	2 355,00
	<b>MODUS LL B - mřížka bílá, podélné reflektory i příčné lamely bílý hliník</b>								
397.	LL136BNZ MODUS LL 1x36 W bílý, nouzový zdroj	ks	10,00	1 150,00	11 500,00	125,00	1 250,00	1 275,00	12 750,00
	<b>STANDART ZÁKLADNÍ PROGRAM</b>								
	<b>PRŮMĚR TRUBICE 26 MM</b>								
398.	L 36/20,25 36W délka 1200 mm	ks	189,00	50,00	9 450,00	10,00	1 890,00	60,00	11 340,00
399.	L 58/20,25 58W délka 1500 mm	ks	12,00	50,00	600,00	10,00	120,00	60,00	720,00
	<b>ZAPALOVAČE PRO SER.ZAPOJ.,220V</b>								
	<b>ZAPOJENÍ 220V</b>								
400.	ST 111 4W-80W	ks	189,00	5,00	945,00	10,00	1 890,00	15,00	2 835,00
	<b>KABEL SILOVÝ,IZOLACE PVC</b>								
401.	CYKY-J 3x1,5 , pevně	m	487,39	9,00	4 386,51	12,00	5 848,68	21,00	10 235,19
402.	CYKY-J 3x2,5 , pevně	m	960,81	14,00	13 451,34	12,00	11 529,72	26,00	24 981,06
403.	CYKY-J 4x1,5 , pevně	m	100,68	14,00	1 409,52	12,00	1 208,16	26,00	2 617,68
404.	CYKY-J 5x1,5 , pevně	m	468	14,50	67,86	12,00	56,16	26,50	124,02
405.	CYKY-J 7x1,5 , pevně	m	9,37	20,00	187,40	13,00	121,81	33,00	309,21
406.	CYKY-J 12x1,5 , pevně	m	9,37	46,00	431,02	15,00	140,55	61,00	571,57
	<b>KABEL SILOVÝ, IZOLACE PVC</b>								
407.	CYKY-J 4x25 , pevně	m	9,30	205,00	1 906,50	20,00	186,00	225,00	2 092,50
408.	CYKY-J 3x35+25 , pevně	m	9,45	265,00	2 504,25	20,00	189,00	285,00	2 693,25
	<b>KABEL SILOVÝ, IZOLACE PVC</b>								
409.	CYKY-O 3x1,5 , pevně	m	278,72	9,00	2 508,48	12,00	3 344,64	21,00	5 853,12
410.	CYKY-O 4x1,5 , pevně	m	98,07	14,00	1 372,98	12,00	1 176,84	26,00	2 549,82
	<b>KABEL BEZHALOGENOVÝ</b>								
411.	1-CXKE-R O 3x1,5 , pevně	m	64,07	19,50	1 249,37	12,00	768,84	31,50	2 018,21
412.	1-CXKE-R J 4x1,5 , pevně	m	68,22	25,00	1 705,50	12,00	818,64	37,00	2 524,14
	<b>ELEKTROINSTALAČNÍ KRABICE - POD OMÍTKU - KOPOS</b>								
413.	KU 68/1 přístrojová 73/30	ks	118,00	5,00	590,00	25,00	2 950,00	30,00	3 540,00
414.	KU 68-1903 rozvodka se svorkovnicí 5-66 73/42	ks	75,00	25,00	1 875,00	25,00	1 875,00	50,00	3 750,00
	<b>UKONČENÍ KABELŮ SMŘŠŮVACÍ ZAKLOPKOU</b>								
415.	4x25 mm2	ks	2,00	5,00	10,00	30,00	60,00	35,00	70,00
416.	4x50 mm2	ks	2,00	5,00	10,00	40,00	80,00	45,00	90,00





441.	BE40K2 MODUS BETA 1x40W kruhové, proudžek	ks	3,00	660,00	1 980,00	125,00	375,00	785,00	2 355,00
442.	<b>MODUS LL B - mřížka bílá, podélné reflektory i přičné lamely bílý hliník</b> LL136BNZ MODUS LL 1x36 W bílý, nouzový zdroj	ks	8,00	1 150,00	9 200,00	125,00	1 000,00	1 275,00	10 200,00
	<b>STANDARD ZÁKLADNÍ PROGRAM</b>								
	<b>PRŮMĚR TRUBICE 26 MM</b>								
443.	L 36/20,25 36W délka 1200 mm	ks	130,00	50,00	6 500,00	10,00	1 300,00	60,00	7 800,00
444.	L 58/20,25 58W délka 1500 mm	ks	66,00	50,00	3 300,00	10,00	660,00	60,00	3 960,00
	<b>ZAPALOVAČE PRO SÉR.ZAPOJ.,220V</b>								
445.	<b>ZAPOJENÍ 220V</b> ST 111 4W-80W	ks	184,00	5,00	920,00	10,00	1 840,00	15,00	2 760,00
446.	<b>KABEL SILOVÝ, IZOLACE PVC</b> CYKY-J 3x1,5 , pevně	m	535,48	9,00	4 819,32	12,00	6 425,76	21,00	11 245,08
447.	CYKY-J 3x2,5 , pevně	m	972,18	14,00	13 610,52	12,00	11 666,16	26,00	25 276,68
448.	CYKY-J 4x1,5 , pevně	m	103,48	14,00	1 448,72	12,00	1 241,76	26,00	2 690,48
449.	CYKY-J 5x1,5 , pevně	m	43,61	14,50	632,35	12,00	523,32	26,50	1 155,67
450.	CYKY-J 7x1,5 , pevně	m	9,34	20,00	186,80	13,00	121,42	33,00	308,22
	<b>KABEL SILOVÝ, IZOLACE PVC</b>								
451.	CYKY-J 4x25 , pevně	m	4,63	205,00	949,15	20,00	92,60	225,00	1 041,75
452.	CYKY-J 3x35 +25 , pevně	m	4,72	265,00	1 250,80	20,00	94,40	285,00	1 345,20
	<b>KABEL SILOVÝ, IZOLACE PVC</b>								
453.	CYKY-O 3x1,5 , pevně	m	217,93	9,00	1 961,37	12,00	2 615,16	21,00	4 576,53
454.	CYKY-O 4x1,5 , pevně	m	103,87	14,00	1 454,18	12,00	1 246,44	26,00	2 700,62
	<b>KABEL BEZHALOGENOVÝ</b>								
455.	1-CKKE-R O 3x1,5 , pevně	m	41,41	19,50	807,50	12,00	496,92	31,50	1 304,42
456.	1-CKKE-R J 4x1,5 , pevně	m	47,78	25,00	1 194,50	12,00	573,36	37,00	1 767,86
	<b>ELEKTROINSTALAČNÍ KRABICE - POD OMÍTKU - KOPOS</b>								
457.	KU 68/1 přístrojová 73/30	ks	112,00	5,00	560,00	25,00	2 800,00	30,00	3 360,00
458.	KU 68-1903 rozvodka se svorkovnicí S-66 73/42	ks	76,00	25,00	1 900,00	25,00	1 900,00	50,00	3 800,00
	<b>UKONČENÍ KABELŮ SMRŠŮVACÍ ZÁKLOPKOU</b>								
459.	4x25 mm <sup>2</sup>	ks	1,00	5,00	5,00	30,00	30,00	35,00	35,00
460.	4x50 mm <sup>2</sup>	ks	1,00	5,00	5,00	40,00	40,00	45,00	45,00
	<b>UKONČENÍ VODIČŮ V ROZVADĚČÍCH</b>								
461.	Do 2,5 mm <sup>2</sup>	ks	136,00			15,00	2 040,00	15,00	2 040,00
	<b>MONTÁŽ ROZVODNIC</b>								
462.	Do 100 kg	ks	2,00		149 639,20	400,00	800,00	400,00	800,00
	<b>Elektroinstalace 3.NP - hlavní budova - celkem</b>						61 742,30		211 381,50
	<b>Demontáže 3.NP - hlavní budova</b>								
463.	1-jednopolových Montáž spínačů jedno nebo dvoupolových nástěnných se zapojením vodičů, pro prostředí obýčejné nebo vlhké výt	ks	23,00			40,00	920,00	40,00	920,00
464.	5-sérových Montáž spínačů jedno nebo dvoupolových nástěnných se zapojením vodičů, pro prostředí obýčejné nebo vlhké pře	ks	11,00			40,00	440,00	40,00	440,00
465.	6-sériových	ks	4,00			40,00	160,00	40,00	160,00
466.	7-krážíových	ks	2,00			40,00	80,00	40,00	80,00
	<b>Montáž zásuvek domovních se zapojením vodičů, polozapuštěných nebo zapuštěných 10/16 A, provedení</b>								
467.	2P + PE	ks	27,00			40,00	1 080,00	40,00	1 080,00
	<b>Montáž zásuvek domovních se zapojením vodičů, nástěnných 25 A, provedení</b>								
468.	3P + PE	ks	2,00			40,00	80,00	40,00	80,00

469.	1 zdroj	Montáž svítidel žárovkových se zapojením vodičů bytových nebo do spol.místností stropních vestavných	ks	14,00			55,00	770,00	55,00	770,00
470.	2 zdroje s krytem	Montáž svítidel zářivkových se zapojením vodičů bytových nebo do spol.místností stropních přisazených	ks	127,00			55,00	6 985,00	55,00	6 985,00
471.	přes 50 do 100kg	Montáž rozvodnic oceloplechových nebo plastových běžných, hmotnosti	ks	2,00			100,00	200,00	100,00	200,00
		Demontáže 3.NP - hlavní budova - celkem						10 715,00		10 715,00
472.		Elektroinstalace podkrovi - hlavní budova								
		SPÍNAČ, PŘEPÍNAČ, GARANT IP 66 (HLINÍK)								
		3558-01750 Spínač jednopólový IP 66; řazení 1; d. Garant b. šedá (na hořlavé podklady A2 až D)	ks	2,00	295,00	590,00	65,00	130,00	360,00	720,00
473.		SVÍTLIDLO ŽÁROVKOVÉ PRŮMYSLOVÉ								
		PRO NÁROČNÉ PROSTŘEDÍ								
		511 3201 1x100W,IP65,AISI	ks	14,00	1 250,00	17 500,00	125,00	1 750,00	1 375,00	19 250,00
474.		HALOGENOVÉ ŽÁROVKY HALOLUX NA SÍŤOVÉ NAPĚTÍ								
		64476KL Halolux Ceram 100W E27	ks	14,00	170,00	2 380,00	10,00	140,00	180,00	2 520,00
		KABELOVÝ ŽLAB DRÁTĚNÝ								
		DĚLKA 2,5 M								
475.		50/50 drátěný žlab	m	49,15	48,00	2 359,20	35,00	1 720,25	83,00	4 079,45
		KABEL SILOVÝ,IZOLACE PVC								
476.		CYKY-J 3x1,5 , pevně	m	66,78	9,00	601,02	12,00	801,36	21,00	1 402,38
477.		CYKY-J 4x1,5 , pevně	m	26,48	14,00	370,72	12,00	317,76	26,00	688,48
478.		PLASTOVÁ ODOBOČNÁ NÁSTĚNNÁ KRABICE DK90 IP54/65 - HENSEL								
		D 9025/Z 2,5 mm2, 5 pol. svork	ks	11,00	82,00	902,00	25,00	275,00	107,00	1 177,00
		Elektroinstalace podkrovi - hlavní budova - celkem				24 702,94		5 134,37		29 837,31
		Demontáže podkrovi- hlavní budova								
479.	1-jednopólových	Montáž spínačů jedno nebo dvoupólových nástěnných se zapojením vodičů, pro prostředí obyčejné nebo vlhké vyř	ks	2,00			40,00	80,00	40,00	80,00
		Montáž svítidel žárovkových se zapojením vodičů průmyslových stropních přisazených								
		1 zdroj s košem	ks	14,00			55,00	770,00	55,00	770,00
480.		Demontáže podkrovi - hlavní budova - celkem						850,00		850,00
		Uzemnění 1.NP - přístavba								
481.		PAS 10RK Ekvipotenční připojnice R15 A	ks	1,00	420,00	420,00	120,00	120,00	540,00	540,00
482.		KT 250 SKŘÍŇ ROZVODNÁ	ks	1,00	115,00	115,00	45,00	45,00	160,00	160,00
483.		ELEKTROINSTALAČNÍ KRABICE - POD OMÍTKU - KOPOS								
		KO 125 E odbočná s víčkem 150/150/77	ks	1,00	57,00	57,00	45,00	45,00	102,00	102,00
		OCELOVÝ VODIČ POZINKOVANÝ								
484.		FeZn-D10 (0,62kg/m), pevně	m	6,85	25,00	171,25	30,00	205,50	55,00	376,75
		SVORKA HROMOSVODNÍ,UZEMŇOVACÍ								
485.		SS spojovací	ks	4,00	7,00	28,00	25,00	100,00	32,00	128,00
486.		SZA zkušební	ks	1,00	21,00	21,00	25,00	25,00	46,00	46,00
487.		ST na okap D80-120	ks	1,00	17,00	17,00	25,00	25,00	42,00	42,00
		ZEMNICE FeZn								
488.		ZT1,0t tyč "T" 2000mm se svorkou	ks	2,00	180,00	360,00	70,00	140,00	250,00	500,00
		VODIČE PRO POSPOJENÍ								
489.		H07V-K25 25 mm2, zelenožlutý, pevně	m	53,50	52,00	2 782,00	15,00	802,50	67,00	3 584,50
		Uzemnění 1.NP - přístavba - celkem				3 971,25		1 508,00		5 479,25
		Elektroinstalace 1.NP - přístavba								





543.	přes 50 do 100kg		ks	1,00				100,00	100,00	100,00		100,00
Demontáže 1.NP - přístavba - celkem												
Elektroinstalace 2.NP - přístavba												
SPÍNACÍ, PŘEPÍNAČ KOMPLETNÍ, CLASSIC												
544.	3553-01289 B1 Spínač jednopólový, řazení 1, d. Classic; b. jasné bílá	ks	4,00	40,00	160,00	65,00	260,00	105,00		420,00		
545.	3553-05289 B1 Přepínač sériový, řazení 5; d. Classic; b. jasné bílá	ks	5,00	60,00	300,00	65,00	325,00	125,00		625,00		
546.	3553-06289 B1 Přepínač střídavý, řazení 6; d. Classic; b. jasné bílá	ks	6,00	42,00	252,00	65,00	390,00	107,00		642,00		
OVLÁDAČ KOMPLETNÍ, CLASSIC												
547.	3553-91289 B1 Ovládač zapínací, se signalizační doutnavkou; řazení 1/0S; d. Classic; b. jasné bílá	ks	5,00	72,00	360,00	65,00	325,00	137,00		685,00		
ZÁSUVKA NN KOMPLETNÍ, CLASSIC												
548.	5513C-2349 B1 Zásuvka dvojnásobná, s ochrannými kolíky d. Classic; b. jasné bílá	ks	32,00	62,00	1 984,00	75,00	2 400,00	137,00		4 384,00		
ZÁSUVKA NN, TANGO												
549.	5513A-C02357 B Zásuvka dvojnásobná (bezšroubové svorky), s ochrannými kolíky, s natočenou dutinou, s clonkami; d. Tango; b. bílá	ks	2,00	115,00	230,00	75,00	150,00	190,00		380,00		
MODUS LL ALDP - mřížka optická dvojité parabolická, podélné reflektory vysoce leštěný hliník, příchytý dvojité p												
550.	LL236ALDP MODUS LL 2x36W hliník DP	ks	18,00	640,00	11 520,00	125,00	2 250,00	765,00		13 770,00		
MODUS LL B - mřížka bílá, podélné reflektory i příčné lamely bílý hliník												
551.	LL136B MODUS LL 1x36W bílý	ks	11,00	590,00	6 490,00	125,00	1 375,00	715,00		7 865,00		
552.	LL236B MODUS LL 2x36W bílý	ks	3,00	775,00	2 325,00	125,00	375,00	900,00		2 700,00		
BETA - Kruhová zářivková svítidla												
553.	BE140K2 MODUS BETA 1x40W kruhové, proudžek	ks	1,00	660,00	660,00	125,00	125,00	785,00		785,00		
HELIOS DS												
554.	OZAWHEI1SE11 Nouzové sv. HELIOS DS 11W SE, 1 hod., IP42	ks	1,00	990,00	990,00	125,00	125,00	1 115,00		1 115,00		
STANDART ZÁKLADNÍ PROGRAM												
PRŮMĚR TRUBICE 26 MM												
555.	L 36/20,25 36W délka 1200 mm	ks	53,00	50,00	2 650,00	10,00	530,00	60,00		3 180,00		
ZAPALOVAČE PRO SÉR.ZAPOJ.,220V												
ZAPOJENÍ 220V												
556.	ST 111 4W-80W	ks	53,00	5,00	265,00	10,00	530,00	15,00		795,00		
MODUS LL B - mřížka bílá, podélné reflektory i příčné lamely bílý hliník												
557.	LL136BNZ MODUS LL 1x36 W bílý, nouzový zdroj	ks	1,00	1 150,00	1 150,00	125,00	125,00	1 275,00		1 275,00		
KABEL SILOVÝ,IZOLACE PVC												
558.	CVKY-J 3x1,5 ,pevně	m	182,05	9,00	1 638,45	12,00	2 184,60	21,00		3 823,05		
559.	CVKY-J 3x2,5 ,pevně	m	310,30	14,00	4 344,20	12,00	3 723,60	26,00		8 067,80		
560.	CVKY-J 4x1,5 ,pevně	m	43,91	14,00	614,74	12,00	526,92	26,00		1 141,66		
561.	CVKY-J 4x1,0 ,pevně	m	4,63	80,00	370,40	14,00	64,82	94,00		435,22		
562.	CVKY-J 5x1,5 ,pevně	m	2,42	16,00	38,72	12,00	29,04	28,00		67,76		
KABEL SILOVÝ, IZOLACE PVC												
563.	CVKY-O 3x1,5 ,pevně	m	60,70	9,00	546,30	12,00	728,40	21,00		1 274,70		
564.	CVKY-O 4x1,5 ,pevně	m	57,88	14,00	810,32	12,00	694,56	26,00		1 504,88		
ELEKTROINSTALAČNÍ KRABICE - POD OMÍTKU - KOPOS												
565.	KU 68/1 přístrojová 73/30	ks	54,00	5,00	270,00	25,00	1 350,00	30,00		1 620,00		
566.	KU 68-1903 rozvodka se svorkovnicí S-66 73/42	ks	36,00	25,00	900,00	25,00	900,00	50,00		1 800,00		
UKONČENÍ KABELŮ SMRŠŤOVACÍ ZÁKLOPKOU												
567.	4x10 mm2	ks	1,00	5,00	5,00	25,00	25,00	30,00		30,00		
UKONČENÍ VODIČŮ V ROZVADĚČÍCH												
568.	Do 2,5 mm2	ks	38,00			15,00	570,00	15,00		570,00		
MONTÁŽ ROZVODNIC												

569.	Do 100 kg		ks	2,00			400,00	800,00	400,00	800,00
Elektroinstalace 2.NP - přístavba - celkem										
Demontáže 2.NP - přístavba							38 874,13			
Montáž spínačů jedno nebo dvoupólových nástěnných se zapojením vodičů, pro prostředí obyčejné nebo vlhké vyj										
570.	1-jednopolových		ks	3,00			40,00	120,00	40,00	120,00
Montáž spínačů jedno nebo dvoupólových nástěnných se zapojením vodičů, pro prostředí obyčejné nebo vlhké pře										
571.	5-seřiových		ks	5,00			40,00	200,00	40,00	200,00
572.	6-řídiových		ks	7,00			40,00	280,00	40,00	280,00
573.	7-řídiových		ks	2,00			40,00	80,00	40,00	80,00
Montáž zásuvek domovních se zapojením vodičů, polozapuštěných nebo zapuštěných 10/16 A, provedení										
574.	2P + PE		ks	13,00			40,00	520,00	40,00	520,00
Montáž svítidel žárovkových se zapojením vodičů bytových nebo do spol.místností stropních vestavných										
575.	1 zdroj		ks	3,00			55,00	165,00	55,00	165,00
Montáž svítidel zářivkových se zapojením vodičů bytových nebo do spol.místností stropních přisazených										
576.	2 zdroje s krytem		ks	21,00			55,00	1 155,00	55,00	1 155,00
Montáž rozvodnic oceloplechových nebo plastových běžných, hmotnosti										
577.	přes 50 do 100kg		ks	1,00			100,00	100,00	100,00	100,00
Demontáže 1.NP - hlavní budova - celkem										
2 620,00										
Hodinové zúčtovací sazby hl. I.-II.										
HODINOVÉ ZÚCTOVACÍ SAZBY										
578.	Napojení na stávající zařízení		hod	30,00			150,00	4 500,00	150,00	4 500,00
579.	Zkušební provoz		hod	20,00			150,00	3 000,00	150,00	3 000,00
580.	Zabezpečení pracoviště		hod	40,00			150,00	6 000,00	150,00	6 000,00
Hodinové zúčtovací sazby - celkem hl. I.-II.										
13 500,00										
Hodinové zúčtovací sazby hl. XI.										
PROVEDENÍ REVIZNÍCH ZKOUSEK										
DLE CSN 331500										
581.	Revizní technik		hod	90,00			150,00	13 500,00	150,00	13 500,00
582.	Spolupráce s revizní technikem		hod	45,00			100,00	4 500,00	100,00	4 500,00
Hodinové zúčtovací sazby hl. XI. - celkem										
18 000,00										
583. Podružný materiál										
Elektromontáže - celkem										
824 427,34										
Pomocné stavební práce										
383 981,41										
1208 408,75										
Pomocné stavební práce 1.PP - hlavní budova										
VYBOURÁNÍ OTVORU VE ZDIVU CIHELNÉM DO PRŮMĚRU 60mm										
584.	Stěna do 150mm		ks	18,00			100,00	1 800,00	100,00	1 800,00
585.	Stěna do 450mm		ks	6,00			120,00	720,00	120,00	720,00
VYSEKÁNÍ NIKY PRO ROZVADĚČ VE ZDIVU CIHELNÉM VČ. STATICKÉHO ZAJIŠTĚNÍ A ZAČIŠTĚNÍ										
586.	š. do 700mm, hl. do 300mm, plocha do 70dm2 (210)		ks	2,00			350,00	700,00	350,00	700,00
VYSEKÁNÍ KAPES VE ZDIVU CIHELNÉM PRO KRABICE										
587.	100x100x50 mm		ks	16,00			25,00	400,00	25,00	400,00
ZAZDÍVKA OTVORU O PLOŠE DO 2.25 dm2 VE ZDIVU										
588.	Stěna do 450mm		ks	6,00			150,00	150,00	175,00	1 050,00
OMÍTKA RÝH VE STROPECH MALTOU										
589.	Šíře do 150 mm		m2	0,60			25,00	15,00	225,00	135,00
OMÍTKA RÝH VE STĚNÁCH MALTOU										



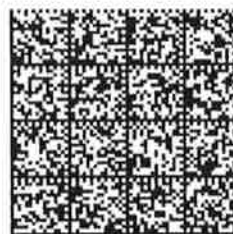
590.	Šíře do 150 mm	m2	3,70	25,00	92,50	200,00	740,00	225,00	832,50
591.	provozovní oprava malby	m2	3,70	25,00	92,50	40,00	148,00	65,00	240,50
592.	<b>VYSEKÁNÍ RÝH VE ZDIVU CIHELNÉM - HLOUBKA 30mm</b>								
	Šíře 30 mm	m	55,00			40,00	2 200,00	40,00	2 200,00
593.	Šíře 70 mm	m	15,00			50,00	750,00	50,00	750,00
	<b>HRUBÁ VÝPLŇ RÝH MALTOU</b>								
594.	Jakékoliv šíře	m2	4,30	25,00	107,50	200,00	860,00	225,00	967,50
595.	<b>VYSEKÁNÍ RÝH VE ZDIVU CIHELNÉM - HLOUBKA 50mm</b>								
	Šíře 200 mm	m	5,00			70,00	350,00	70,00	350,00
	<b>VYSEKÁNÍ RÝH PRO VODIČE V OMÍTKE STROPU</b>								
596.	Šíře 30 mm	m	20,00			35,00	700,00	35,00	700,00
597.	<b>ZAZDÝKA OTVORU O PLOŠE DO 2,25 dm2 VE ZDIVU</b>								
	Štěna do 450mm	ks	20,00	25,00	500,00	150,00	3 000,00	175,00	3 500,00
	<b>Pomocné stavební práce 1.PP - hlavní budova - celkem</b>				<b>957,50</b>		<b>13 388,00</b>		<b>14 345,50</b>
	<b>Pomocné stavební práce 1.NP - hlavní budova</b>								
	<b>VYBOURÁNÍ OTVORU VE ZDIVU CIHELNÉM DO PRŮMĚRU 60mm</b>								
598.	Štěna do 150mm	ks	18,00			100,00	1 800,00	100,00	1 800,00
599.	Štěna do 450mm	ks	6,00			120,00	720,00	120,00	720,00
	<b>VYSEKÁNÍ NIKY PRO ROZVADĚČ VE ZDIVU CIHELNÉM VČ. STATICKÉHO ZAJIŠTĚNÍ A ZAČÍSTĚNÍ</b>								
600.	š. do 700mm, hl. do 300mm, plocha do 70dm2 (210)	ks	2,00			<b>350,00</b>	700,00	350,00	700,00
601.	<b>VYBOURÁNÍ OTVORU VE ZDIVU CIHELNÉM DO PRŮMĚRU 60mm</b>								
	Štěna do 450mm	ks	18,00			120,00	2 160,00	120,00	2 160,00
	<b>VYSEKÁNÍ KAPES VE ZDIVU CIHELNÉM PRO KRABICE</b>								
602.	100x100x50 mm	ks	188,00			25,00	4 700,00	25,00	4 700,00
603.	<b>ZAZDÝKA OTVORU O PLOŠE DO 2,25 dm2 VE ZDIVU</b>								
	Štěna do 450mm	ks	6,00	25,00	150,00	150,00	900,00	175,00	1 050,00
	<b>OMÍTKA RÝH VE STROPECH MALTOU</b>								
604.	Šíře do 150 mm	m2	9,00	25,00	225,00	200,00	1 800,00	225,00	2 025,00
	<b>OMÍTKA RÝH VE STĚNÁCH MALTOU</b>								
605.	Šíře do 150 mm	m2	15,45	25,00	386,25	200,00	3 090,00	225,00	3 476,25
606.	Šíře do 300 mm	m2	23,00	25,00	575,00	300,00	6 900,00	325,00	7 475,00
607.	provizorní oprava malby	m2	38,45	25,00	961,25	40,00	1 538,00	65,00	2 499,25
	<b>VYSEKÁNÍ RÝH VE ZDIVU CIHELNÉM - HLOUBKA 30mm</b>								
608.	Šíře 30 mm	m	110,00			40,00	4 400,00	40,00	4 400,00
609.	Šíře 70 mm	m	45,00			50,00	2 250,00	50,00	2 250,00
610.	Šíře 100 mm	m	90,00			60,00	5 400,00	60,00	5 400,00
611.	Šíře 150 mm	m	30,00			70,00	2 100,00	70,00	2 100,00
612.	Šíře 250 mm	m	70,00			90,00	6 300,00	90,00	6 300,00
	<b>HRUBÁ VÝPLŇ RÝH MALTOU</b>								
613.	Jakékoliv šíře	m2	38,45	25,00	961,25	200,00	7 690,00	225,00	8 651,25
614.	<b>VYSEKÁNÍ RÝH VE ZDIVU CIHELNÉM - HLOUBKA 50mm</b>								
	Šíře 200 mm	m	5,00			70,00	350,00	70,00	350,00
	<b>VYSEKÁNÍ RÝH PRO VODIČE V OMÍTKE STROPU</b>								
615.	Šíře 30 mm	m	300,00			35,00	10 500,00	35,00	10 500,00
	<b>ZAZDÝKA OTVORU O PLOŠE DO 2,25 dm2 VE ZDIVU</b>								
616.	Štěna do 450mm	ks	18,00	25,00	450,00	150,00	2 700,00	175,00	3 150,00



Pomocné stavební práce 1.NP - hlavní budova - celkem											
Pomocné stavební práce 2.NP - hlavní budova											
VYBOURÁNÍ OTVORU VE ZDIVU CIHELNÉM DO PRŮMĚRU 60mm											
617.	Stěna do 150mm	ks	18,00					100,00	1 800,00	100,00	1 800,00
618.	Stěna do 450mm	ks	6,00					120,00	720,00	120,00	720,00
VYSEKÁNÍ NIKY PRO ROZVADĚČ VE ZDIVU CIHELNÉM VČ. STATICKÉHO ZAJIŠTĚNÍ A ZAČIŠTĚNÍ											
619.	š. do 700mm, hl. do 300mm, plocha do 70dm2 (210)	ks	2,00					350,00	700,00	350,00	700,00
VYSEKÁNÍ KAPES VE ZDIVU CIHELNÉM PRO KRABICE											
620.	100x100x50 mm	ks	188,00					25,00	4 700,00	25,00	4 700,00
ZAZDÍVKA OTVORU O PLOŠE DO 2.25 dm2 VE ZDIVU											
621.	Stěna do 450mm	ks	6,00		25,00		150,00	150,00	900,00	175,00	1 050,00
OMÍTKA RÝH VE STROPECH MALTOU											
622.	Šíře do 150 mm	m2	9,00		25,00		225,00	200,00	1 800,00	225,00	2 025,00
OMÍTKA RÝH VE STĚNÁCH MALTOU											
623.	Šíře do 150 mm	m2	15,45		25,00		386,25	200,00	3 090,00	225,00	3 476,25
624.	Šíře do 300 mm	m2	23,00		25,00		575,00	300,00	6 900,00	325,00	7 475,00
625.	provizorní oprava malby	m2	38,45		25,00		961,25	40,00	1 538,00	65,00	2 495,25
VYSEKÁNÍ RÝH VE ZDIVU CIHELNÉM - HLOUBKA 30mm											
626.	Šíře 30 mm	m	110,00					40,00	4 400,00	40,00	4 400,00
627.	Šíře 70 mm	m	45,00					50,00	2 250,00	50,00	2 250,00
628.	Šíře 100 mm	m	90,00					60,00	5 400,00	60,00	5 400,00
629.	Šíře 150 mm	m	30,00					70,00	2 100,00	70,00	2 100,00
630.	Šíře 250 mm	m	70,00					90,00	6 300,00	90,00	6 300,00
HRUBÁ VÝPLŇ RÝH MALTOU											
631.	Jakékoliv šíře	m2	38,45		25,00		961,25	200,00	7 690,00	225,00	8 651,25
VYSEKÁNÍ RÝH VE ZDIVU CIHELNÉM - HLOUBKA 50mm											
632.	Šíře 200 mm	m	5,00					70,00	350,00	70,00	350,00
VYSEKÁNÍ RÝH PRO VODIČE V OMÍTCE STROPU											
633.	Šíře 30 mm	m	300,00					35,00	10 500,00	35,00	10 500,00
ZAZDÍVKA OTVORU O PLOŠE DO 2.25 dm2 VE ZDIVU											
634.	Stěna do 450mm	ks	18,00		25,00		450,00	150,00	2 700,00	175,00	3 150,00
Pomocné stavební práce 2.NP - hlavní budova - celkem											
Pomocné stavební práce 3.NP - hlavní budova											
VYBOURÁNÍ OTVORU VE ZDIVU CIHELNÉM DO PRŮMĚRU 60mm											
635.	Stěna do 150mm	ks	18,00					100,00	1 800,00	100,00	1 800,00
636.	Stěna do 450mm	ks	6,00					120,00	720,00	120,00	720,00
VYSEKÁNÍ NIKY PRO ROZVADĚČ VE ZDIVU CIHELNÉM VČ. STATICKÉHO ZAJIŠTĚNÍ A ZAČIŠTĚNÍ											
637.	š. do 700mm, hl. do 300mm, plocha do 70dm2 (210)	ks	2,00					350,00	700,00	350,00	700,00
VYSEKÁNÍ KAPES VE ZDIVU CIHELNÉM PRO KRABICE											
638.	100x100x50 mm	ks	188,00					25,00	4 700,00	25,00	4 700,00
ZAZDÍVKA OTVORU O PLOŠE DO 2.25 dm2 VE ZDIVU											
639.	Stěna do 450mm	ks	6,00		25,00		150,00	150,00	900,00	175,00	1 050,00
OMÍTKA RÝH VE STROPECH MALTOU											
640.	Šíře do 150 mm	m2	9,00		25,00		225,00	200,00	1 800,00	225,00	2 025,00
OMÍTKA RÝH VE STĚNÁCH MALTOU											
641.	Šíře do 150 mm	m2	15,45		25,00		386,25	200,00	3 090,00	225,00	3 476,25

642.	Šíře do 300 mm	m2	23,00	25,00	575,00	250,00	5 750,00	275,00	6 325,00
643.	provozovní oprava malby	m2	38,45	25,00	961,25	40,00	1 536,00	65,00	2 499,25
VYSEKÁNÍ RÝH VE ZDIVU CIHELNÉM - HLOUBKA 30mm									
644.	Šíře 30 mm	m	110,00			40,00	4 400,00	40,00	4 400,00
645.	Šíře 70 mm	m	45,00			50,00	2 250,00	50,00	2 250,00
646.	Šíře 100 mm	m	90,00			60,00	5 400,00	60,00	5 400,00
647.	Šíře 150 mm	m	30,00			70,00	2 100,00	70,00	2 100,00
648.	Šíře 250 mm	m	70,00			90,00	6 300,00	90,00	6 300,00
HRUBÁ VÝPLŇ RÝH MALTOU									
649.	Jakékoliv šíře	m2	38,45	25,00	961,25	200,00	7 690,00	225,00	8 651,25
VYSEKÁNÍ RÝH VE ZDIVU CIHELNÉM - HLOUBKA 50mm									
650.	Šíře 200 mm	m	5,00			70,00	350,00	70,00	350,00
VYSEKÁNÍ RÝH PRO VODIČE V OMÍTKE STROPU									
651.	Šíře 30 mm	m	300,00			35,00	10 500,00	35,00	10 500,00
ZAZDÍVKA OTVORU O PLOŠE DO 2.25 dm2 VE ZDIVU									
652.	Stěna do 300mm	ks	18,00	25,00	450,00	150,00	2 700,00	175,00	3 150,00
Pomocné stavební práce 3.NP - hlavní budova - celkem									
Pomocné stavební práce 1.NP - přístavba									
VYBOURÁNÍ OTVORU VE ZDIVU CIHELNÉM DO PRŮMĚRU 60mm									
653.	Stěna do 150mm	ks	5,00			100,00	500,00	100,00	500,00
654.	Stěna do 450mm	ks	2,00			120,00	240,00	120,00	240,00
VYSEKÁNÍ NIKY PRO ROZVADĚČ VE ZDIVU CIHELNÉM VČ. STATICKÉHO ZAJIŠTĚNÍ A ZACÍŠTĚNÍ									
655.	š. do 700mm, hl. do 300mm, plocha do 70dm2 (210)	ks	1,00			350,00	350,00	350,00	350,00
VYSEKÁNÍ KAPES VE ZDIVU CIHELNÉM PRO KRABICE									
656.	100x100x50 mm	ks	23,00			25,00	575,00	25,00	575,00
ZAZDÍVKA OTVORU O PLOŠE DO 2.25 dm2 VE ZDIVU									
657.	Stěna do 450mm	ks	7,00	25,00	175,00	150,00	1 050,00	175,00	1 225,00
OMÍTKA RÝH VE STROPECH MALTOU									
658.	Šíře do 150 mm	m2	9,00	25,00	225,00	200,00	1 800,00	225,00	2 025,00
OMÍTKA RÝH VE STĚNÁCH MALTOU									
659.	Šíře do 150 mm	m2	15,45	25,00	386,25	200,00	3 090,00	225,00	3 476,25
660.	Šíře do 300 mm	m2	23,00	25,00	575,00	300,00	6 900,00	325,00	7 475,00
661.	provozovní oprava malby	m2	38,45	25,00	961,25	40,00	1 536,00	65,00	2 499,25
VYSEKÁNÍ RÝH VE ZDIVU CIHELNÉM - HLOUBKA 30mm									
662.	Šíře 30 mm	m	30,00			40,00	1 200,00	40,00	1 200,00
663.	Šíře 70 mm	m	10,00			50,00	500,00	50,00	500,00
664.	Šíře 100 mm	m	5,00			60,00	300,00	60,00	300,00
HRUBÁ VÝPLŇ RÝH MALTOU									
665.	Jakékoliv šíře	m2	38,45	25,00	961,25	200,00	7 690,00	225,00	8 651,25
VYSEKÁNÍ RÝH VE ZDIVU CIHELNÉM - HLOUBKA 50mm									
666.	Šíře 200 mm	m	5,00			70,00	350,00	70,00	350,00
VYSEKÁNÍ RÝH PRO VODIČE V OMÍTKE STROPU									
667.	Šíře 30 mm	m	35,00			35,00	1 225,00	35,00	1 225,00
Pomocné stavební práce 2.NP - přístavba									
VYBOURÁNÍ OTVORU VE ZDIVU CIHELNÉM DO PRŮMĚRU 60mm									
3 283,75									
27 308,00									
30 591,75									

668.	Stěna do 150mm	ks	5,00				100,00	500,00	100,00	500,00
669.	Stěna do 450mm	ks	2,00				120,00	240,00	120,00	240,00
<b>VYSEKÁNÍ NIKY PRO ROZVADĚČ VE ZDIVU CIHELNÉM VČ. STATICKÉHO ZAJIŠTĚNÍ A ZAČISTĚNÍ</b>										
670.	š. do 700mm, hl. do 300mm, plocha do 70dm <sup>2</sup> (210)	ks	1,00				350,00	350,00	350,00	350,00
<b>VYSEKÁNÍ KAPES VE ZDIVU CIHELNÉM PRO KRABICE</b>										
671.	100X100X50 mm	ks	23,00				25,00	575,00	25,00	575,00
<b>ZAZDÍVKA OTVORU O PLOŠE DO 2,25 dm<sup>2</sup> VE ZDIVU</b>										
672.	Stěna do 450mm	ks	7,00		25,00	175,00	150,00	1 050,00	175,00	1 225,00
<b>OMÍTKA RÝH VE STROPECH MALTOU</b>										
673.	Šíře do 150 mm	m <sup>2</sup>	9,00		25,00	225,00	200,00	1 800,00	225,00	2 025,00
<b>OMÍTKA RÝH VE STĚNÁCH MALTOU</b>										
674.	Šíře do 150 mm	m <sup>2</sup>	15,45		25,00	386,25	200,00	3 090,00	225,00	3 476,25
675.	Šíře do 300 mm	m <sup>2</sup>	23,00		25,00	575,00	300,00	6 900,00	325,00	7 475,00
676.	provizorní oprava malby	m <sup>2</sup>	38,45		25,00	961,25	40,00	1 538,00	65,00	2 499,25
<b>VYSEKÁNÍ RÝH VE ZDIVU CIHELNÉM - HLoubKA 30mm</b>										
677.	Šíře 30 mm	m	30,00				40,00	1 200,00	40,00	1 200,00
678.	Šíře 70 mm	m	10,00				50,00	500,00	50,00	500,00
679.	Šíře 100 mm	m	5,00				60,00	300,00	60,00	300,00
<b>HRUBÁ VÝPLŇ RÝH MALTOU</b>										
680.	Jakékoliv šíře	m <sup>2</sup>	38,45		25,00	961,25	200,00	7 690,00	225,00	8 651,25
<b>VYSEKÁNÍ RÝH VE ZDIVU CIHELNÉM - HLoubKA 50mm</b>										
681.	Šíře 200 mm	m	5,00				70,00	350,00	70,00	350,00
<b>VYSEKÁNÍ RÝH PRO VODIČE V OMÍTCE STROPU</b>										
682.	Šíře 30 mm	m	35,00				35,00	1 225,00	35,00	1 225,00
<b>Pomocné stavební práce 2.NP - přístavba - celkem</b>										
						3 283,75		27 308,00		30 591,75
<b>Pomocné stavební práce - celkem</b>						18 651,25		260 528,00		279 179,25



## Pojistná smlouva

**č. 8602743087**

pro pojištění podnikatelských rizik - TREND 7

**Kooperativa pojišťovna, a.s., Vienna Insurance Group**

se sídlem Templová 747, 110 01 Praha 1, Česká republika

IČ: 47116617, zapsaná v obchodním rejstříku u Městského soudu v Praze, sp. zn. B 1897  
(dále jen "pojistitel")

**a**

**QDS Communication, s.r.o.**

Jednající / zastoupená:

Richard Fanta, jednatel

IČ: 28265971

se sídlem: Horní 105, č. or. 14, 639 00 Brno, Česká republika

Korespondenční adresa je shodná s adresou sídla.

**Prostředky elektronické komunikace:**

mobilní telefon: 608828276

Vyloučení z elektronické komunikace: NE

(dále jen "pojistník")

**uzavírají**

podle zákona č. 37/2004 Sb., o pojistné smlouvě, v platném znění, tuto pojistnou smlouvu (dále jen "smlouva"), která spolu s pojistnými podmínkami pojistitele uvedenými v článku I. této smlouvy a přílohami této smlouvy tvoří nedílný celek.

## **ČLÁNEK I.**

### **Úvodní ustanovení**

1. Pojistník sjednává pojištění uvedené v této pojistné smlouvě ve svůj prospěch, tj. je zároveň pojištěným.

2. Předmět činnosti pojištěného ke dni uzavření této smlouvy je vymezen v následujících příložených dokumentech:

výpisu z obchodního rejstříku pod č. j. / č. oddíl C, vložka 57380 ze dne 10.1.2011.

3. Pro pojištění sjednané touto smlouvou platí zákon o pojistné smlouvě a ostatní obecně závazné právní předpisy v platném znění, ustanovení pojistné smlouvy a následující pojistné podmínky:

P - 100/09 - Všeobecné pojistné podmínky pro pojištění majetku a odpovědnosti

P - 600/05 - Zvláštní pojistné podmínky pro pojištění odpovědnosti za škodu

P - 500/09 - Dodatkové pojistné podmínky pro pojištění podnikatelských rizik - TREND,

kteřé jsou nedílnou součástí této smlouvy a s nimiž byl pojistník seznámen před sepsáním této smlouvy.

4. Doba trvání pojištění

Počátek pojištění: 12.1.2011

Konec pojištění: 11.1.2021

Dnem předcházejícím počátku pojištění podle této smlouvy zaniká v plném rozsahu pojištění podle pojistné smlouvy č. 8602760702. Nespotebované pojistné bude vráceno na účet č. 1002377340/2700.

## **ČLÁNEK II.**

### **Další druhy pojištění**

#### **1. POJIŠTĚNÍ ODPOVĚDNOSTI ZA ŠKODU**

##### **1.1 Základní pojištění**

Sjednává se pojištění obecné odpovědnosti a odpovědnosti za škodu způsobenou vadou výrobku.

Pojištění se vztahuje na odpovědnost za škodu způsobenou v souvislosti s předmětem činnosti pojištěného dle čl. I. odst. 2.

Limit pojistného plnění: 7 000 000 Kč

Spoluúčast 5 000 Kč

Pokud činnost (některá z činností), na niž se vztahuje pojištění sjednané touto smlouvou, zahrnuje více oborů či podskupin (dále jen „obory činností“) – jako např. obory činnosti živnosti volné, vztahuje se pojištění pouze na ty obory činností, které jsou výslovně uvedeny ve smlouvě, resp. jejich přílohách. Nejsou-li obory činností ve smlouvě výslovně uvedeny, vztahuje se pojištění na ty obory činností, které má pojištěný uvedeny v příslušném rejstříku, registru nebo jiné veřejné evidenci ke dni sjednání pojištění.

##### **1.2 Územní platnost**

Pojištění se vztahuje na pojistné události, při nichž nastane škoda na území České republiky a sousedních států.

**ČLÁNEK III.**  
**Údaje o pojistném**

**1. Pojistné:**

**Pojištění odpovědnosti za škodu - základní**

Roční pojistné ..... 10 345 Kč

**Celkové roční pojistné před úpravou ..... 10 345 Kč**

**Sjednává se běžné pojistné s pojistným obdobím 12 měsíců.**

**Sleva za délku pojistného období ..... -5 %**

**Jiná sleva / přírážka ..... -10 %**

**Saldo přírážek a slev ..... -15 %**

**Celkové roční pojistné po úpravě ..... 8 793 Kč**

**Pojistné za pojistné období ..... 8 793 Kč**

**2. Pojistné za pojistné období je splatné vždy:**

k 12.01.2011 k 12.01.2012

k 12.01.2013 k 12.01.2014

k 12.01.2015 k 12.01.2016

k 12.01.2017 k 12.01.2018

k 12.01.2019 k 12.01.2020

každého roku převodním příkazem s připomenutím platby na účet pojistitele.

Peněžní ústav: Česká spořitelna a.s.

Číslo účtu: 220038-50050022

Kód banky: 0800

Konstantní symbol: 3558

Variabilní symbol: 8602743087

**ČLÁNEK IV.**  
**Hlášení škodných událostí**

**1. Hlášení škodných událostí.**

Vznik škodné události hlásí pojistník bez zbytečného odkladu na příslušném tiskopisu dopisem nebo faxem na uvedenou adresu, případně e-mailem:

Kooperativa pojišťovna, a.s., Vienna Insurance Group

CENTRUM ZÁKAZNICKÉ PODPORY

Centrální podatelna

Brněnská 634

664 42 Modřice

Tel: 841 105 105

Fax: 547 212 602, 547 212 561

E-mail: podatelna@koop.cz

**ČLÁNEK V.**  
**Závěrečná ustanovení**

1. Pojistník prohlašuje, že:

- a) věci nebo činnosti uvedené v této pojistné smlouvě nejsou pojištěny proti stejným nebezpečím u jiného pojistitele, není-li v této smlouvě uvedeno jinak,
- b) všechny údaje uvedené v této pojistné smlouvě odpovídají skutečnosti, a bere na vědomí, že je povinen v průběhu doby trvání pojištění bez zbytečného odkladu oznámit všechny případné změny v těchto údajích,
- c) úplně a pravdivě odpověděl na písemné dotazy pojistitele týkající se sjednávaného pojištění a je si vědom povinnosti v průběhu trvání pojištění bez zbytečného odkladu pojistiteli oznámit všechny případné změny v těchto údajích,
- d) mu byly oznámeny informace v souladu s ustanovením § 65 a násl. zákona č. 37/2004 Sb., o pojistné smlouvě, a dále že byl informován o rozsahu a účelu zpracování jeho osobních údajů a o právu přístupu k nim v souladu s ustanovením § 11, 12 a 21 zákona č. 101/2000 Sb., o ochraně osobních údajů,
- e) byl před uzavřením pojistné smlouvy seznámen s pojistnými podmínkami pojistitele, které tvoří nedílnou součást této pojistné smlouvy,
- f) bere na vědomí, že adresa bydliště / sídla a kontakty elektronické komunikace uvedené v této pojistné smlouvě budou použity u všech platných pojistných smluv v rámci pojistného vztahu,
- g) souhlasí se zpracováním všech poskytnutých osobních údajů pro zaslání obchodních a reklamních sdělení pojistitele a nabídky služeb členů pojišťovací skupiny Vienna Insurance Group a Finanční skupiny České spořitelny, a.s., na uvedené kontaktní údaje, včetně prostředků elektronické komunikace,
- h) souhlasí s tím, aby v záležitostech pojistného vztahu byl kontaktován prostředky elektronické komunikace (např. mobilní telefon, e-mail, fax). Tyto prostředky slouží ke vzájemné komunikaci, avšak nenahrazují písemnou formu, vyžaduje-li ji zákon.

2. Smlouva byla vypracována ve 3 stejnopisech. Pojistník obdrží 1 stejnopis, pojistitel obdrží 2 stejnopisy

Za pojistníka:

V Brně dne 11.1.2011

Richard Fanta, jednatel

**ODS s.r.o.**  
ODS Communication s.r.o.  
IČO: 105714639, 00 Brno  
DIČ: CZ28265971  
+420 608 82 82 70, fax: 543 214 781  
www.odscz.cz

Za pojistitele:

V Brně dne 11.1.2011

David Dvořáček





## **Dodatek č. 1**

### **k pojistné smlouvě č. 8602743087**

pro pojištění podnikatelských rizik - TREND 7

**Kooperativa pojišťovna, a.s., Vienna Insurance Group**

se sídlem Pobřežní 665/21, 186 00 Praha 8, Česká republika

IČ: 47116617, zapsaná v obchodním rejstříku u Městského soudu v Praze, sp. zn. B 1897  
(dále jen "pojišťitel")

**a**

**QDS Communication, s.r.o.**

Jednající / zastoupená:

Richard Fanta, jednatel

IČ: 28265971

se sídlem / bydlištěm: Horní 105, č. or. 14, 639 00 Brno, Česká republika

Korespondenční adresa je shodná s adresou sídla.

**Prostředky elektronické komunikace:**

mobilní telefon: 608828276

Vyloučení z elektronické komunikace: NE

(dále jen "pojistník")

**uzavírají**

podle zákona č. 37/2004 Sb., o pojistné smlouvě, v platném znění, tento dodatek k pojistné smlouvě, který spolu s pojistnou smlouvou, pojistnými podmínkami pojistitele uvedenými v článku I. tohoto dodatku a přílohami tohoto dodatku tvoří nedílný celek.



## **ČLÁNEK I.**

### **Úvodní ustanovení**

1. Předmět a rozsah pojištění sjednaný tímto dodatkem dnem účinnosti tohoto dodatku v celém rozsahu nahrazuje předmět a rozsah pojištění sjednaný shora uvedenou pojistnou smlouvou ve znění případných předcházejících dodatků.
2. Pojistník sjednává pojištění uvedené v tomto dodatku ve svůj prospěch, tj. je zároveň pojištěným.
3. **Předmět činnosti pojištěného ke dni uzavření tohoto dodatku zůstává beze změny a je vymezen pojistnou smlouvou ve znění před nabytím účinnosti tohoto dodatku.**
4. **Pro pojištění sjednané tímto dodatkem platí zákon o pojistné smlouvě a ostatní obecně závazné právní předpisy v platném znění, ustanovení tohoto dodatku a následující pojistné podmínky:**

P - 100/09 - Všeobecné pojistné podmínky pro pojištění majetku a odpovědnosti

P - 600/05 - Zvláštní pojistné podmínky pro pojištění odpovědnosti za škodu

P - 500/09 - Dodatkové pojistné podmínky pro pojištění podnikatelských rizik - TREND,

kteřé jsou nedílnou součástí tohoto dodatku a s nimiž byl pojistník seznámen před uzavřením tohoto dodatku.

#### **5. Doba trvání pojištění**

Počátek účinnosti dodatku: 1.6.2013

Výroční den počátku pojištění: 12.01.

Konec pojištění: 11.1.2021

## **ČLÁNEK II.**

### **Další druhy pojištění**

#### **1. POJIŠTĚNÍ ODPOVĚDNOSTI ZA ŠKODU**

##### **1.1 Základní pojištění**

Sjednává se pojištění odpovědnosti za škodu včetně odpovědnosti za škodu způsobenou vadou výrobku.

Pojištění se vztahuje na odpovědnost za škodu způsobenou v souvislosti s předmětem činnosti pojištěného dle čl. I. odst. 3.

Limit pojistného plnění: 10 000 000 Kč

Spoluúčast 5 000 Kč

Pokud činnost (některá z činností), na niž se vztahuje sjednané pojištění, zahrnuje více oborů či podskupin (dále jen "obory činnosti") - jako např. obory činnosti živnosti volné, vztahuje se pojištění pouze na ty obory činnosti, které jsou výslovně uvedeny ve smlouvě, resp. jejích přílohách. Nejsou-li obory činnosti ve smlouvě výslovně uvedeny, vztahuje se pojištění na ty obory činnosti, které měl pojištěný uvedeny v příslušném rejstříku, registru nebo jiné veřejné evidenci ke dni uzavření tohoto dodatku.

Pokud však podle čl. I. odst. 3 tohoto dodatku zůstává předmět činnosti pojištěného ke dni uzavření tohoto dodatku beze změny a současně obory činnosti nebyly vymezeny pojistnou smlouvou ve znění před nabytím účinnosti tohoto dodatku, vztahuje se pojištění na ty obory činnosti, které měl pojištěný uvedeny v příslušném rejstříku, registru nebo jiné veřejné evidenci ke dni uzavření pojistné smlouvy.

#### **1.2 Územní platnost**

Pojištění se vztahuje na pojistné události, při nichž nastane škoda na území České republiky.

#### **1.3 Zvláštní smluvní ujednání vztahující se k pojištění odpovědnosti za škodu:**

**ČLÁNEK III.**  
**Údaje o pojistném**

**1. Pojistné:**

Po zohlednění změn sjednaných tímto dodatkem je výsledná výše pojistného následující:

**Pojištění odpovědnosti za škodu - základní**

Roční pojistné .....	15 271 Kč
<b>Celkové roční pojistné před úpravou .....</b>	<b>15 271 Kč</b>
<b>Sjednáva se běžné pojistné s pojistným obdobím 12 měsíců.</b>	
Sleva za délku pojistného období .....	-5 %
Jiná sleva / přírážka .....	-10 %
Saldo přírážek a slev .....	-15 %
<b>Celkové roční pojistné po úpravě .....</b>	<b>12 980 Kč</b>
<b>Pojistné za pojistné období .....</b>	<b>12 980 Kč</b>

**2. Pojistné za pojistné období po zohlednění změn provedených tímto dodatkem je od následujícího pojistného roku splatné vždy:**

k 12.01.

každého roku převodním příkazem s připomenutím platby na účet pojistitele.

Peněžní ústav: Česká spořitelna a.s.

Číslo účtu: 220038-50050022

Kód banky: 0800

Konstantní symbol: 3558

Variabilní symbol: 8602743087

**3. Vzniklý nedoplatek pojistného za pojistný rok, v němž nabyt účinnosti tento dodatek, činí: 1 334 Kč a bude uhrazen jednorázovou platbou ke dni nabytí účinnosti tohoto dodatku na výše uvedený účet.**

**ČLÁNEK IV.**  
**Hlášení škodných událostí**

**1. Hlášení škodných událostí.**

Vznik škodné události hlásí pojistník bez zbytečného odkladu na příslušném tiskopisu dopisem nebo faxem na uvedenou adresu, případně e-mailem:

Kooperativa pojišťovna, a.s., Vienna Insurance Group

CENTRUM ZÁKAZNICKÉ PODPORY

Centrální podatelna

Brněnská 634

664 42 Modřice

Tel: 841 105 105

Fax: 547 212 602, 547 212 561

E-mail: podatelna@koop.cz

**ČLÁNEK V.**  
**Závěrečná ustanovení**

**1. Pojistník prohlašuje, že:**

- a) věci nebo činnosti uvedené v tomto dodatku nejsou pojištěny proti stejným nebezpečím u jiného pojistitele, není-li v této smlouvě uvedeno jinak,
- b) všechny údaje uvedené v tomto dodatku odpovídají skutečnosti, a bere na vědomí, že je povinen v průběhu doby trvání pojištění bez zbytečného odkladu oznámit všechny případné změny v těchto údajích,
- c) úplně a pravdivě odpověděl na písemné dotazy pojistitele týkající se sjednávaného pojištění a je si vědom povinnosti v průběhu trvání pojištění bez zbytečného odkladu pojistiteli oznámit všechny případné změny v těchto údajích,
- d) mu byly oznámeny informace v souladu s ustanovením § 65 a násl. zákona č. 37/2004 Sb., o pojistné smlouvě, a dále že byl informován o rozsahu a účelu zpracování jeho osobních údajů a o právu přístupu k nim v souladu s ustanovením § 11, 12 a 21 zákona č. 101/2000 Sb., o ochraně osobních údajů,
- e) byl před uzavřením dodatku seznámen s pojistnými podmínkami pojistitele, které tvoří nedílnou součást tohoto dodatku,
- f) bere na vědomí, že adresa bydliště / sídla a kontakty elektronické komunikace uvedené v tomto dodatku budou použity u všech platných pojistných smluv v rámci pojistného vztahu,
- g) souhlasí se zpracováním všech poskytnutých osobních údajů pro zaslání obchodních a reklamních sdělení pojistitele a nabídky služeb členů pojišťovací skupiny Vienna Insurance Group a Finanční skupiny České spořitelny, a.s., na uvedené kontaktní údaje, včetně prostředků elektronické komunikace,
- h) souhlasí s tím, aby v záležitostech pojistného vztahu byl kontaktován prostředky elektronické komunikace (např. mobilní telefon, e-mail, fax). Tyto prostředky slouží ke vzájemné komunikaci, avšak nenahrazují písemnou formu, vyžaduje-li ji zákon.

2. Dodatek byl vypracován ve 3 stejnopisech. Pojistník obdrží 1 stejnopis, pojistitel obdrží 2 stejnopisy.

Dodatek uzavřen dne: 31.5.2013

Jméno, příjmení / název zástupce pojistitele (ziskatele): David Dvořáček

zaměstnanec pojistitele

Ziskatelské číslo: 22543

Email: ddvoracek@koop.cz

Podpis zástupce pojistitele (ziskatele)

Podpis pojistníka

# HARMONOGRAM PRACÍ

## „ZŠ Ohrazenice - oprava elektroinstalací“

termín zahájení stavby  
(předpoklad 22.6.2015)

termín dokončení stavby do 16.8.2015

	týdny roku 2015						
	26.	27.	28.	29.	30.	31.	32.
Demontáže stávající elektroinstalace a techniky							
Stavební a zednická činnost							
Elektroinstalační rozvody silnoproudu							
Kompletace (vypínače, zásuvky, svítidla)							
Rozvaděče ( instalace nových skříní)							
Kontroly a zaměření							
Komplexní zkoušky							
Výchozí revize							
Projektová dokumentace							