

# **Zadávací dokumentace**

## **veřejné zakázky malého rozsahu s názvem**

### **„Zimní údržba MO Pardubice VI“**

## **1. Specifikace zadavatele**

Zadavatelem veřejné zakázky je Statutární město Pardubice – Městský obvod Pardubice VI, Kostnická 865, 530 06 Pardubice, IČ:00274046, DIČ:CZ00274046.

## **2. Předmět zakázky**

Předmětem plnění veřejné zakázky je zajištění zimní údržby níže uvedených ulic a to zejména pluhováním a posypem vozovek.

Zimní údržbou se rozumí:

- 1) v průběhu zimního období operativně zmírňovat a odstraňovat závady ve sjízdnosti a schůdnosti na pozemních komunikacích, tedy zejména:
  - a) odklizení sněhu z prostoru komunikace (pluhování)
  - b) solení komunikace
- 2) koordinace vozidel a zajištění jejich připravenosti 24 hodin denně,
- 3) úzká spolupráce při zajišťování zimní údržby místních komunikací s OVVIDŽP ÚMO Pardubice VI,
- 4) vedení evidence o výkonech při zimní údržbě komunikací (zejména deník služeb, podrobně evidovat veškerý spotřebovaný materiál a výkony jednotlivých vozidel zajišťujících zimní údržbu),

Solení vozovky bude prováděno po předcházející dohodě s objednatelem.

### **Seznam ulic:**

#### **1) SVÍTKOV**

- a) ulice K Besedě od ulice Křemenská po čp. 872
- b) Křemenská od ulice K Besedě po čp. 401
- c) Do Polí
- d) Orebská
- e) K Rybníčku (slepá)
- f) K Pašti (slepá část)
- g) slepá část ulice Branecké
- h) Dlouhá (od křižovatky Školní, včetně kolmé navazující komunikace)
- i) slepá komunikace od křižovatky s ulicí Žižkova viz. příloha č.3 (ulice není pojmenovaná)
- j) slepá komunikace u kapličky
- k) Sportovců

**2) POPKOVICE**

- a) Žižkova od ulice Pražské k Bylance
- b) V Uličce
- c) Ke Splávku
- d) U Bylanky od ulice Pražská k čp. 138
- e) Sjezdová (slepá)

**3) STARÉ ČÍVICE**

- a) Vašáková
- b) Dubánková
- c) Na Štěpnici – průjezdná mezi RD
- d) V Chaloupkách
- e) K Pišici
- f) Za Oborou od MŠ k čp. 209
- g) Ke Mlýnu od křižovatky s ulicí Na Návsi k č.p. 8
- h) Ke Mlýnu od č.p. 8 po č.p. 113
- i) Ke Mlýnu od č.p. 8 po křižovatku s ulicí V Chaloupkách (obě větve vidlicové křižovatky)
- j) V Chaloupkách (celá)
- k) Kokešova (3 kolmé slepé uličky)

**4) LÁNY NA DŮLKU**

- a) od čp. 104 (včetně prostoru před čp. 104), podél Podolky k č.p. 142
- b) od č.p. 95 podél bývalého zemědělského družstva
- c) k č.p. 44 u železniční trati
- d) ulice za hřbitovem od č.p. 19 po čp. 154 a dále chodník podél hřbitovní zdi k hlavní silnici

**5) OPOČÍNEK**

- a) od č.p. 67 k č.p. 82 podél finských domků
- b) náves horní cesta podél RD

Celkový **roční** objem prací se předpokládá **do výše 249.999,00 Kč bez DPH**. Skutečné čerpání bude vycházet z dílčích plnění.

### **3. Doba plnění**

Doba plnění je stanovena takto od 01.01.2016 do 31.12.2017.

## 4. Místo plnění

Místem plnění předmětu veřejné zakázky je území městského obvodu Pardubice VI, viz seznam komunikací uvedený v bodě 2 (předmětu zakázky).

## 5. Hodnotící kritéria

Zadavatel se rozhodl pro hodnocení zakázky použít kritérium ekonomické výhodnosti nabídky.

Hodnotící komise bude hodnotit nabídky a stanoví pořadí podle dílčích hodnotících kritérií a jejich vah a to pomocí matematického vztahu.

Dílčí hodnotící kritéria a jejich váhy jsou stanoveny takto

I.	Cena za provedení údržby	70%
II.	Cena za 1 Kg soli	30%

Matematický vztah, podle kterého bude nabídkám přiřazen příslušný počet bodů, je stanoven takto:

Nejmenší cena za provedení údržby  $X_n$

Nabízená cena za provedení zimní údržby  $X_c$

Nejmenší cena za 1 kg soli  $Y_n$

Nabízená cena za 1 kg soli  $Y_c$

Přidělený počet bodů  $P_b$

$$P_b = (X_n / X_c) * 70 + (Y_n / Y_c) * 30$$

Uchazeč uvede dílčí ceny do tabulky č. 1 z přílohy č. 1 této zadávací dokumentace.

Uchazeč uvede cenu za poskytnutí zimní údržby komunikací v rozsahu definovaném touto zadávací dokumentací (včetně přílohy č. 1) a cenu za 1 kg soli spotřebované solením povrchu vozovky.

**Cenou za provedení zimní údržby se rozumí cena, za kterou uchazeč obstará zimní údržbu všech komunikací zakreslených v příloze č. 3 právě jedenkrát – jedná se o dílčí plnění.**

Pro pochopení – uchazeč uvede cenu za jedno ošetření všech komunikací. Výsledná fakturovaná částka bude stanovena jako součin částky výše popsané a počtu uskutečněných dílčích plnění (kolikrát byly komunikace ošetřeny. (Jedná se celkem o 5100 m)

**Tato dílčí cena bude uvedena jako konečná cena a bude zahrnovat všechny náklady, které jsou nutné pro provedení výše uvedeného (zadavatel má na mysli především dopravu techniky spojenou s přejezdy mezi jednotlivými udržovanými komunikacemi, náklady na dopravu materiálu a další). V této položce však nejsou započítány náklady spojené s dodávkou soli.**

V tabulce č.1, přílohy č. 1 uchazeč uvede cenu za dodávku a rozprostření 1 kg soli. Tato cena bude konečná a nebude záviset na odebraném množství a bude obsahovat všechny další dodávky a služby nutné k zajištění výše uvedené služby.

**Nabídková cena bude označena jako nejvýše přípustná. Dodavatel uvede cenu položek vypsáných v příloze č. 1. Dodavatel musí ocenit všechny položky vypsané v této příloze a uvést cenu položek bez DPH, DPH (21%) a cenu včetně DPH.**

## 6. Technická specifikace

Lhůta pro zmírňování závad ve schůdnosti a sjízdnosti komunikací je do 6 hod. od spadu 5 cm sněhu nebo neprodleně v případě mrznoucího deště.

## 7. Požadavky na kvalifikaci dodavatele

Dodavatel musí prokázat splnění základních kvalifikačních požadavků uvedených v příloze č. 2 zadávací dokumentace, a to předložením podepsaného čestného prohlášení (příloha č. 2).

Dodavatel také předloží seznam techniky, kterou bude mít pro provedení výše zmíněných prací k dispozici. Dodavatel musí disponovat takovou technikou, aby dokázal ve výše zmíněné lhůtě zajistit sjízdnost a schůdnost všech výše zmíněných komunikací.

Požadavkem zadavatele je, aby dodavatel disponoval alespoň jedním vozidlem s radlicí schopným „solit“ a jedním dalším vozidlem s radlicí schopným „solit“ pro případ, že dojde k poruše prvního vozidla. **Toto dodavatel doloží pomocí kopií technických průkazů vozidel.**

Dodavatel dále musí formou čestného prohlášení (příloha č. 2) doložit, že disponuje dostatečným množstvím posypového materiálu nebo že má jeho přísun zajištěn.

Tyto materiály přiloží k podepsanému čestnému prohlášení (příloha 2).

Dodavatel musí prokázat oprávnění k podnikání v rozsahu odpovídajícímu předmětu veřejné zakázky, včetně předložení výpisu z obchodního rejstříku, je-li v něm zapsán. Požadované dokumenty mohou být doloženy ve stejnopise nebo v prosté kopii.

Uchazeč, který nesplní kvalifikaci stanovenou v zadávací dokumentaci v plném rozsahu nebo předloží neúplnou nabídku, bude ze zadávacího řízení vyloučen.

## 8. Požadavky na zpracování nabídky

Listiny prokazující splnění předpokladů dodavatele k plnění veřejné zakázky předloží dodavatel spolu s jejich seznamem v tomto pořadí:

1. seznam všech dodavatelem předkládaných listin,
2. čestné prohlášení dle přílohy č. 2
3. doklady prokazující splnění technických kvalifikačních předpokladů,
4. oprávnění k podnikání,
5. výpis z obchodního rejstříku, je-li v něm dodavatel zapsán,
6. nabídková cena (oceněné položky z přílohy č.1),
7. návrh smlouvy, **podepsaný** osobou oprávněnou jednat jménem dodavatele,
8. případné další listiny předkládané dodavatelem.

**Všechny předkládané dokumenty musí být zajištěny přelepením páskou, provázkem nebo jiným způsobem, aby nebylo možné s dokumenty manipulovat a aby při případné manipulaci byla porušena orazítkovaná a podepsaná páska nebo pečeť. Dokumenty musí tvořit jeden celek**

## 9. Lhůta a místo pro podání nabídek

Dodavatel předloží zadavateli svoji písemnou nabídku včetně požadovaných dokladů, příp. prohlášení prokazujících splnění zadavatelem stanovených kritérií, nejpozději do

**dne 1. 10. 2015 v 10.00 hod.**

Nabídka včetně požadovaných dokladů, příp. prohlášení musí být do uvedené doby doručeny na podatelnu Městského úřadu Pardubice VI, Kostnická 865, 53002 Pardubice, a to **v řádně uzavřené obálce označené názvem zakázky „veřejná zakázka malého rozsahu „Zimní údržba MO Pardubice VI“ s uvedením výzvy „Neotvírat“**. Na obálce musí být dále uvedena adresa pro další komunikaci včetně IČ.

## **10. Otevírání obálek s nabídkami**

**Obálky s nabídkami budou otevírány dne 1. 10. 2015 v 10:00 hod. v sídle zadavatele.** Otevírání obálek provede hodnotící komise (viz bod 11).

Otevírání obálek se mají právo zúčastnit uchazeči, jejichž nabídky byly zadavateli doručeny ve lhůtě pro podání nabídky, případně další osoby, o nichž tak stanoví zadavatel.

Při otevírání nabídek sdělí komise přítomným uchazečům informace o nabídkových cenách.

## **11. Hodnocení nabídek**

**Nabídky budou hodnoceny v 10:00 hod. v sídle zadavatele.**

Hodnotící komise bude tříčlenná.

Členové hodnotící komise budou: Petr Králíček, starosta, Ing. Aleš Herák, vedoucí odboru, Ing. Silvie Pařízková, vedoucí oddělení.

Případnými náhradníky jsou: Bc. Petra Kubíková, DiS., referentka OVVIDŽP a Ing. Tomáš Jílek, referent OVVIDŽP.

Hodnotící komise bude nabídky hodnotit podle těchto kritérií:

Zadavatel se rozhodl pro hodnocení zakázky použít kritérium ekonomické výhodnosti nabídky. Dílčí hodnotící kritéria a matematický vztah, na základě kterého budou uchazečům přiděleny body je uveden v bodě 5 této zadávací dokumentace.

**Hodnocení nabídek je neveřejné.**

## **12. Obchodní a platební podmínky**

Předmět veřejné zakázky bude realizován na základě smlouvy podle občanského zákoníku, uzavřené mezi zadavatelem jako objednatelem a vybraným uchazečem jako poskytovatelem. Návrh smlouvy je obsahem přílohy č. 3. Uchazeč vyplní pole zvýrazněné žlutou barvou.

## **13. Zrušení zadávacího řízení**

Zadavatel je oprávněn zrušit toto zadávací řízení do doby uzavření smlouvy.

## **14. Kontaktní osoby**

Ing. Silvie Pařízková, tel.: 466 301 167

e-mail: [silvie.parizkova@umo6.mmp.cz](mailto:silvie.parizkova@umo6.mmp.cz)

## **15. Jiné informace důležité pro podání nabídek**

Dodavatelé nemohou navrhnout varianty nabídky.

Zadavatel si vyhrazuje možnost změny, popř. upravení podmínek v zadávací dokumentaci. Případné změny budou uveřejněny na profilu zadavatele jako dodatečné informace.

Dodavatel je vázán svou nabídkou do 31.12.2015.

Zadavatel si vyhrazuje právo před rozhodnutím o vítězné nabídce ověřit informace uváděné dodavatelem v nabídce.

Zadavatel si vyhrazuje právo nevybrat žádnou z předložených nabídek, případně následně neuzavřít smlouvu, pokud by nedošlo k dohodě na všech smluvních podmínkách. Zadavatel v tomto případě osloví uchazeče, který se umístil jako další v pořadí.

Zadavatel si vyhrazuje právo požádat o podání vysvětlení k podané nabídce.

Zadavatel si vyhrazuje právo zrušit celé výběrové řízení až do okamžiku uzavření smlouvy.

Dodavatel předložením nabídky prohlašuje, že je plně seznámen s rozsahem prací a obsahem jednotlivých položek z přílohy č. 1 a s tímto souhlasí.

V Pardubicích dne 7. 9. 2015

seznam příloh: Příloha č.1 – Tabulka položek k nacenění  
Příloha č.2 – Čestné prohlášení  
Příloha č.3 – Mapové podklady  
Příloha č.4 – Návrh smlouvy

.....  
Petr Králíček  
starosta MO Pardubice VI



**Městský obvod – Statutární město Pardubice**  
**M Ě S T S K Ý O B V O D P A R D U B I C E V I**  
**Úřad městského obvodu Pardubice VI**  
Odbor vnitřních věcí, investic, dopravy a životního prostředí

Kostnická 865, Svítkov, 530 06 Pardubice

**Příloha č. 1**

**veřejná zakázka malého rozsahu s názvem**

**„Zimní údržba MO Pardubice VI“**

**Předmět zakázky**

Předmětem plnění veřejné zakázky je zajištění zimní údržby níže uvedených ulic a to zejména pluhováním a solením vozovky.

Zimní údržbou se rozumí:

- v průběhu zimního období operativně zmírňovat a odstraňovat závady ve sjízdnosti a schůdnosti na pozemních komunikacích, tedy zejména:
  - odklizení sněhu z prostoru komunikace (pluhování)
  - solení komunikace
- koordinace vozidel a zajištění jejich připravenosti 24 hodin denně,
- úzká spolupráce při zajišťování zimní údržby místních komunikací s OVVIDŽP ÚMO Pardubice VI,
- vedení evidence o výkonech při zimní údržbě komunikací (zejména deník služeb, podrobně evidovat veškerý spotřebovaný materiál a výkony jednotlivých vozidel zajišťujících zimní údržbu),
- solení vozovky bude prováděno po předcházející dohodě s objednatelem.

Zimní údržba MO Pardubice VI v roce 2015			
	cena bez DPH	DPH (21%)	cena včetně DPH
Cenou za provedení zimní údržby			
1 Kg posypové soli			
cena celkem			

**Cenou za provedení zimní údržby se rozumí cena, za kterou uchazeč obstará zimní údržbu všech komunikací zakreslených v příloze č. 3 právě jedenkrát – jedná se o dílčí plnění.**

Posypová sůl používaná pro účely této zakázky musí mít odpovídající technické parametry. Tento materiál bude odpovídat veškerým normám, technickým a hygienickým podmínkám.

Nabídková cena může být měněna pouze v souvislosti se změnou daňových předpisů majících prokazatelný vliv na cenu předmětu plnění. Z jakýchkoliv jiných důvodů nesmí být nabídková cena po dobu trvání smlouvy měněna.



**Městský obvod – Statutární město Pardubice**  
**M Ě S T S K Ý O B V O D P A R D U B I C E V I**  
**Úřad městského obvodu Pardubice VI**  
Odbor vnitřních věcí, investic, dopravy a životního prostředí

---

*Kostnická 865, Svítkov, 530 06 Pardubice*

## **Příloha č. 2 zadávací dokumentace veřejné zakázky malého rozsahu**

**Čestná prohlášení**



**Čestné prohlášení**

**o splnění základních kvalifikačních předpokladů**

**Já (my) níže podepsaný(í) čestně prohlašuji(eme), že dodavatel..... (obchodní firma) splňuje základní kvalifikační předpoklady tj. jsem dodavatel:**

a) který nebyl pravomocně odsouzen pro trestný čin spáchaný ve prospěch organizované zločinecké skupiny, trestný čin účasti na organizované zločinecké skupině, legalizace výnosů z trestné činnosti, podílnictví, přijetí úplatku, podplacení, nepřímého úplatkářství, podvodu, úvěrového podvodu, včetně případů, kdy jde o přípravu nebo pokus nebo účastenství na takovém trestném činu, nebo došlo k zahrazení odsouzení za spáchání takového trestného činu; jde-li o právnickou osobu, musí tento předpoklad splňovat jak tato právnická osoba, tak její statutární orgán nebo každý člen statutárního orgánu, a je-li statutárním orgánem dodavatele či členem statutárního orgánu dodavatele právnická osoba, musí tento předpoklad splňovat jak tato právnická osoba, tak její statutární orgán nebo každý člen statutárního orgánu této právnické osoby; podává-li nabídku či žádost o účast zahraniční právnická osoba prostřednictvím své organizační složky, musí předpoklad podle tohoto písmene splňovat vedle uvedených osob rovněž vedoucí této organizační složky; tento základní kvalifikační předpoklad musí dodavatel splňovat jak ve vztahu k území České republiky, tak k zemi svého sídla, místa podnikání či bydliště,

b) který nebyl pravomocně odsouzen pro trestný čin, jehož skutková podstata souvisí s předmětem podnikání dodavatele podle zvláštních právních předpisů nebo došlo k zahrazení odsouzení za spáchání takového trestného činu; jde-li o právnickou osobu, musí tuto podmínku splňovat jak tato právnická osoba, tak její statutární orgán nebo každý člen statutárního orgánu, a je-li statutárním orgánem dodavatele či členem statutárního orgánu dodavatele právnická osoba, musí tento předpoklad splňovat jak tato právnická osoba, tak její statutární orgán nebo každý člen statutárního orgánu této právnické osoby; podává-li nabídku či žádost o účast zahraniční právnická osoba prostřednictvím své organizační složky, musí předpoklad podle tohoto písmene splňovat vedle uvedených osob rovněž vedoucí této organizační složky; tento základní kvalifikační předpoklad musí dodavatel splňovat jak ve vztahu k území České republiky, tak k zemi svého sídla, místa podnikání či bydliště,

c) který v posledních 3 letech nenaplnil skutkovou podstatu jednání nekalé soutěže formou podplácení podle zvláštního právního předpisu,

d) vůči jehož majetku neprobíhá nebo v posledních třech letech neproběhlo insolvenční řízení, v němž bylo vydáno rozhodnutí o úpadku nebo insolvenční návrh nebyl zamítnut proto, že majetek nepostačuje k úhradě nákladů insolvenčního řízení nebo nebyl konkurz zrušen proto, že majetek byl zcela nepostačující nebo zavedená nucená správa podle zvláštních právních předpisů,

e) který není v likvidaci,

f) který nemá v evidenci daní zachyceny daňové nedoplatky, a to jak v České republice, tak v zemi sídla, místa podnikání či bydliště dodavatele,

g) který nemá nedoplatek na pojistném a na penále na veřejné zdravotní pojištění, a to jak v České republice, tak v zemi sídla, místa podnikání či bydliště dodavatele,

h) který nemá nedoplatek na pojistném a na penále na sociální zabezpečení a příspěvku na státní politiku zaměstnanosti, a to jak v České republice, tak v zemi sídla, místa podnikání či bydliště dodavatele,

i) který nebyl v posledních 3 letech pravomocně disciplinárně potrestán či mu nebylo pravomocně uloženo kárné opatření podle zvláštních právních předpisů, je-li podle § 54 písm. d) požadováno prokázání odborné způsobilosti podle zvláštních právních předpisů; pokud dodavatel vykonává tuto činnost prostřednictvím odpovědného zástupce nebo jiné osoby odpovídající za činnost dodavatele, vztahuje se tento předpoklad na tyto osoby,

j) který není veden v rejstříku osob se zákazem plnění veřejných zakázek a

k) kterému nebyla v posledních 3 letech pravomocně uložena pokuta za umožnění výkonu nelegální práce podle zvláštního právního předpisu.

V .....dne .....

.....

*Jméno a příjmení osoby oprávněné jednat jménem/za dodavatele*

*Podpis*



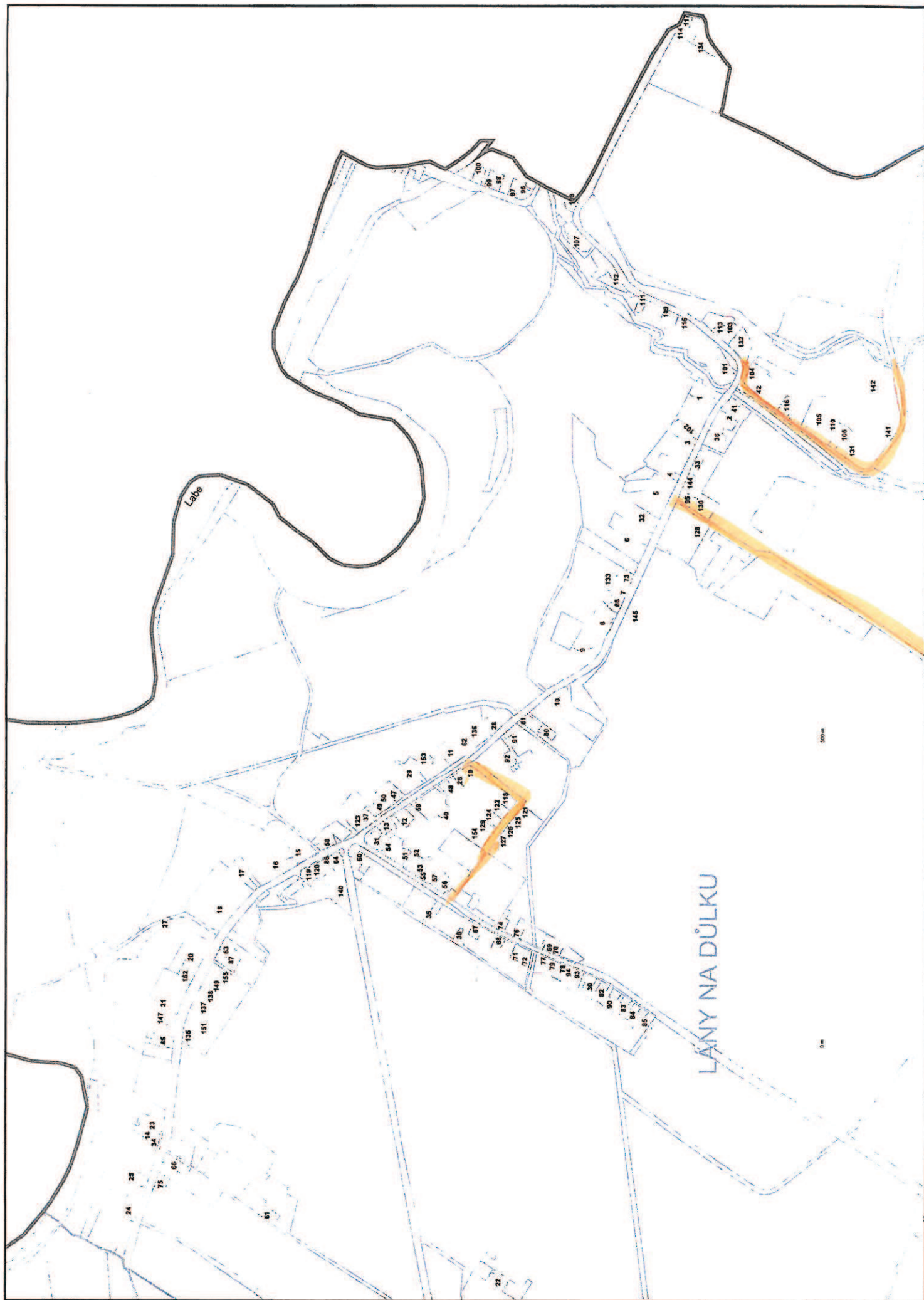
POPKOVICE

500m

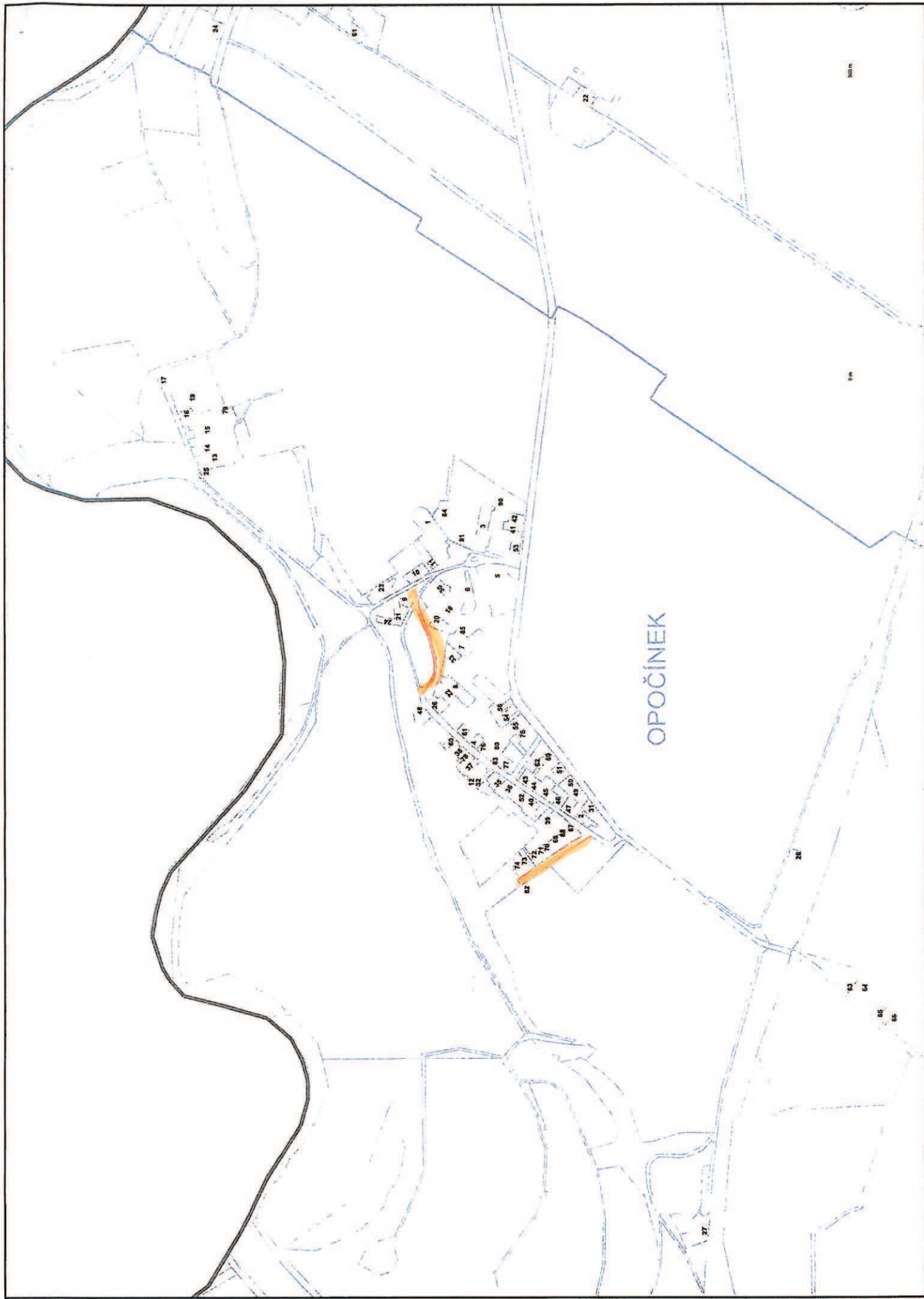
0m











OPOČINEK





# SMLOUVA O DÍLO

Uzavřená podle § 2586 a následujících zákona č. 89/2012 Sb., občanského zákoníku, (dále jen „OZ“) a zákona č. 13/1997 Sb., o pozemních komunikacích, ve znění pozdějších předpisů

Smluvní strany:

1. Objednatel:

Statutární město Pardubice – Městský obvod Pardubice VI

Kostnická 865, 530 06 Pardubice

Zastoupený: Petrem Králíčkem, starostou MO Pardubice VI

Osoba oprávněná jednat ve věcech technických: Ing. Tomášem, Jílkem, referentem OIDŽP  
ÚMO Pardubice VI

Bankovní spojení: Česká spořitelna Pardubice, č. ú. 27-1205456399/0800

IČ: 00274046

DIČ: CZ00274046

2. Zhotovitel:

XXXXXX

Zastoupený ve věcech smluvních: XXX, jednatelem společnosti

Ve věcech technických:

Bankovní spojení:

Číslo účtu:

IČ:

DIČ:

uzavírají tuto smlouvu o dílo, kterou se zhotovitel zavazuje provést dílo specifikované v článku I této smlouvy a objednatel zaplatit cenu podle článku II této smlouvy za řádné a včasné provedení díla, a to za podmínek dále ve smlouvě uvedených.

Zhotovitel bude při provádění díla postupovat s odbornou péčí. Dodávky, práce a služby, které jsou předmětem této smlouvy, zhotovitel dodá nebo provede v takovém rozsahu a jakosti, aby výsledkem bylo kompletní dílo odpovídající podmínkám stanoveným touto smlouvou a účelu použití.

## Článek I

### Předmět díla

1. Předmětem plnění veřejné zakázky je zajištění zimní údržby níže uvedených komunikací a to zejména pluhováním a solením vozovky.
2. Zimní údržbou se rozumí v průběhu zimního období operativně zmírňovat a odstraňovat závady ve sjízdnosti a schůdnosti na pozemních komunikacích, tedy zejména:
  - a) odklizení sněhu z prostoru komunikace (pluhování),
  - b) solení komunikace,
  - c) koordinace vozidel a zajištění jejich připravenosti 24 hodin denně,



- d) úzká spolupráce při zajišťování zimní údržby místních komunikací s OVVIDŽP ÚMO Pardubice VI,
  - e) vedení evidence o výkonech při zimní údržbě komunikací (zejména deník služeb, podrobně evidovat veškerý spotřebovaný materiál a výkony jednotlivých vozidel zajišťujících zimní údržbu).
3. Solení vozovek bude prováděno po předcházející dohodě s objednatelem.
  4. Odklizení sněhu pluhem bude provedeno po výzvě pověřeného zaměstnance ÚMO Pardubice VI nebo při sněhové pokrývce vyšší než 5 cm a to do 4 hodin.
  5. Posypová sůl používaná pro účely této zakázky musí mít odpovídající technické parametry. Tento materiál bude odpovídat veškerým normám, technickým a hygienickým podmínkám.

## Článek II

### Cena díla, platební a fakturační podmínky

1. Cena, kterou je objednatel povinen zaplatit zhotoviteli za řádně provedené dílo, činí na základě cenové nabídky ze dne XXX částku :

Zimní údržba MO Pardubice VI			
	cena bez DPH (Kč)	DPH (21%)	cena včetně DPH
Provedení dílčí údržby na komunikacích v článku III.			
1 Kg posypové soli			

2. Cenou za provedení zimní údržby se rozumí cena, za kterou uchazeč obstará zimní údržbu všech komunikací zakreslených v příloze č. 1 právě jedenkrát – jedná se o dílčí plnění.
3. Pro pochopení – uchazeč uvede cenu za jedno ošetření všech komunikací. Výsledná fakturovaná částka bude stanovena jako součin částky výše popsané a počtu uskutečněných dílčích plnění (kolikrát byly komunikace ošetřeny. (Jedná se celkem o 5100 m).
4. Objednatel se zavazuje uhradit zhotoviteli celkovou cenu díla uvedenou v článku II této smlouvy na základě faktury v souladu s dalšími podmínkami uvedenými v této smlouvě.
5. Právo zhotovitele na vystavení faktury vzniká po podpisu protokolu o předání a převzetí provedených prací.
6. Faktury budou adresovány na objednatele a budou splňovat náležitosti daňového dokladu. Výše fakturované částky bude odpovídat výši v čl. II této smlouvy. Objednatel je oprávněn vrátit zhotoviteli bez zaplacení fakturu, která nemá náležitosti uvedené v tomto ustanovení nebo vykazuje jiné závady. Současně s vrácením faktury sdělí objednatel zhotoviteli důvody vrácení. V závislosti na povaze závady je zhotovitel povinen fakturu včetně jejích příloh opravit nebo nově vyhotovit.
7. Cena může být měněna pouze v souvislosti se změnou daňových předpisů majících prokazatelný vliv na cenu předmětu plnění. Z jakýchkoliv jiných důvodů nesmí být nabídková cena po dobu trvání smlouvy měněna.

8. Oprávněnému vrácením faktury přestává běžet původní lhůta splatnosti faktury.
9. Nová lhůta splatnosti začíná běžet ode dne doručení objednateli doplněné, opravené nebo nově vyhotovené faktury s příslušnými náležitostmi, splňující podmínky této smlouvy.
10. Lhůta splatnosti faktur je 30 kalendářních dnů ode dne prokazatelného doručení faktury.  
V pochybnostech se má za to, že faktura byla doručena třetí den po odeslání.
11. Úhradou se rozumí připsání fakturové částky na účet zhotovitele.
12. Objednatel prohlašuje, že financování prací, které jsou předmětem této smlouvy má zajištěno.

### Článek III

#### Čas plnění, místo plnění

1. Zhotovitel se zavazuje pro objednatele vykonávat výše zmíněné práce v tomto termínu:

**Doba plnění je stanovena takto od 01.01.2016 do 31.12.2017.**

2. **Místem plnění jsou tyto komunikace v MO Pardubice VI:**

#### 1) **SVÍTKOV**

- a) ulice K Besedě od ulice Křemenská po č.p. 872
- b) Křemenská od ulice K Besedě po č.p. 401
- c) Do Polí
- d) Orebská
- e) K Rybníčku (slepá)
- f) K Pašti (slepá část)
- g) slepá část ulice Branecké
- h) Dlouhá (od křižovatky Školní, včetně kolmé navazující komunikace)
- i) slepá komunikace od křižovatky s ulicí Žižkova viz. příloha č. 3 (ulice není pojmenovaná)
- j) slepá komunikace u kapličky
- k) Sportovců

#### 2) **POPKOVICE**

- a) Žižkova od ulice Pražské k Bylance
- b) V Uliče
- c) Ke Splávku
- d) U Bylanky od ulice Pražská k č.p. 138
- e) Sjezdová (slepá)

### 3) STARÉ ČÍVICE

- a) Vašáková
- b) Dubánková
- c) Na Štěpnici – průjezdná mezi RD
- d) V Chaloupkách
- e) K Pišici
- f) Za Oborou od MŠ k č.p. 209
- g) Ke Mlýnu od křižovatky s ulicí Na Návsi k č.p.8.
- h) Ke Mlýnu od č.p. 8 po č.p. 113
- i) Ke Mlýnu od č.p. 8 po křižovatku s ulicí V Chaloupkách (obě větve vidlicové křižovatky)
- j) V Chaloupkách (celá)
- k) Kokešova (3 kolmé slepé uličky)

### 4) LÁNY NA DŮLKU

- a) od č.p. 104 (včetně prostoru před č.p. 104), podél Podolky k č.p. 142
- b) od č.p. 95 podél bývalého zemědělského družstva
- c) k č.p. 44 u železniční trati
- d) ulice za hřbitovem od č.p. 19 po č.p. 154 a dále chodník podél hřbitovní zdi k hlavní silnici

### 5) OPOČÍNEK

- a) od č.p. 67 k č.p. 82 podél finských domků
- b) náves horní cesta podél RD

Lhůta pro zmírňování závad ve schůdnosti a sjízdnosti komunikací je do 4 hod. od spadu 5 cm sněhu nebo neprodleně v případě mrznoucího deště.

#### Článek IV

##### Závazky zhotovitele při provádění díla

1. Zhotovitel odpovídá v plném rozsahu za způsobilost vozidel provádějících zimní údržbu z hlediska bezpečnosti a ochrany zdraví při práci od okamžiku jeho převzetí. Odpovídá v plném rozsahu za bezpečnost práce a ochranu zdraví svých zaměstnanců a za jejich vybavení ochrannými pomůckami.
2. Zhotovitel na sebe přejímá zodpovědnost za škody způsobené na zhotovovaném díle po celou dobu výstavby tzn. do převzetí předmětu díla objednatelem, stejně tak za škody způsobené svou činností třetí osobě.

3. V případě jakéhokoliv narušení či poškození okolních ploch zhotovitelem, uvede zhotovitel poškozené plochy nejpozději k předání hotového díla do původního stavu včetně terénních úprav dotčených nezpevněných ploch a jejich osetí trávou. Původní stav před zahájením prací zhotovitel prokazatelně zdokumentuje.
4. Při nakládání se závadnými látkami, mezi které patří mimo jiné i ropné látky bude zhotovitel postupovat v souladu se zákonem č. 254/2001 Sb., vodní zákon, ve znění pozdějších předpisů.
5. Zhotovitel odpovídá za veškeré odpady vzniklé v souvislosti s plněním předmětu díla. Bude s nimi nakládat podle zákona č. 185/2001 Sb. o odpadech a o změně některých dalších zákonů, ve znění pozdějších předpisů a podle vyhlášky č. 383/2001 Sb. o podrobnostech nakládání s odpady, ve znění pozdějších předpisů. Dále je povinen v souladu s výše uvedenými zákony zabezpečit jejich uskladnění a následnou likvidaci na vlastní náklady.
6. Odpady vzniklé v souvislosti s plněním předmětu smlouvy jsou majetkem zhotovitele.

#### Článek V

##### Spolupůsobení objednatele

1. Objednatel se zavazuje operativně objednávat solení vozovek a v případě nejasností určovat, kdy je třeba zahájit pluhování komunikací.

#### Článek VI

##### Zajištění závazku

K zajištění včasného a řádného dokončení díla a dalších závazků dle této smlouvy se zhotovitel a objednatel zavazují k níže uvedenému způsobu vypořádání:

1. Bude-li zhotovitel v prodlení s plněním závazků dle čl. III. této smlouvy, je oprávněn objednatel požadovat po zhotoviteli slevu z ceny díla ve výši 1000,00 Kč za každou hodinu prodlení. Tato částka bude přímo odečtena od nejbližší faktury.
2. Je-li objednatel v prodlení s úhradou faktury, je zhotovitel oprávněn požadovat úrok z prodlení 0,03% z dlužné částky za každý den prodlení.
3. V případě, že objednatel bude nucen zhotovitele opakovaně pokutovat má se za to, že zhotovitel závažným způsobem porušuje smlouvu. V tomto případě má objednatel právo smlouvu vypovědět. Zhotoviteli v tomto případě nevznikají žádné finanční nároky.

#### Článek VII

##### Odstoupení od smlouvy

1. Smluvní strany mohou odstoupit od smlouvy z důvodu podstatného porušení smlouvy. Za podstatné porušení smlouvy ze strany zhotovitele se považuje zejména nedodržení termínu plnění předmětu smlouvy podle čl. III a čl. I této smlouvy, nedodržení jakosti, nedodržení garantovaných parametrů, jakož i závažné porušování technologické kázně. Objednatel je oprávněn odstoupit od smlouvy i v případě, že zhotovitel je v konkurzním nebo vyrovnávacím řízení nebo v likvidaci.

2. V případě odstoupení objednatele od smlouvy, z důvodů na straně zhotovitele, uhradí objednatel zhotoviteli pouze prokazatelné a účelně vynaložené náklady, které zhotoviteli vznikly v souvislosti s přípravou plnění předmětu smlouvy.

## Článek IX

### Závěrečná ustanovení

1. Zhotovitel není oprávněn přenést bez písemného souhlasu objednatele na třetí osobu závazky, které vyplývají z této smlouvy. Tyto závazky je však zhotovitel povinen převést na svého případného právního nástupce.
2. Jakékoliv změny této smlouvy jsou platné pouze tehdy, jestliže byly dohodnuty formou číslovaného dodatku k této smlouvě podepsaného oběma smluvními stranami. Tyto dodatky budou tvořit nedílnou součást této smlouvy. Změny kontaktních osob, telefonních a faxových čísel se považují za provedené dnem doručení doporučeného dopisu druhé smluvní straně.
3. Tato smlouva vstupuje v účinnost dnem podpisu oprávněnými zástupci zhotovitele a objednatele.
4. Zhotovitel bere na vědomí, že objednatel je povinen na dotaz třetí osoby poskytnout informace podle zákona č. 106/1999 Sb., o svobodném přístupu k informacím, ve znění pozdějších předpisů. Zhotovitel podpisem této smlouvy udílí objednateli souhlas k poskytnutí veškerých informací obsažených v této smlouvě třetím osobám na jejich vyžádání.
5. Zhotovitel bere na vědomí, že v souladu s ustanovením § 2 písm. e) zákona č. 320/2001 Sb., o finanční kontrole ve veřejné správě a o změně některých zákonů, ve znění pozdějších předpisů, je osobou povinnou spolupracovat při výkonu finanční kontroly.
6. Zhotovitel prohlašuje, že v okamžiku podpisu smlouvy není nespolehlivým plátcem a má zveřejněn bankovní účet v Registru plátců DPH. Pokud zhotovitel v době předání faktury objednateli bude veden jako nespolehlivý plátcem, bude objednatel zhotoviteli hradit pouze část ve výši základu daně a DPH bude odvedeno místně příslušnému správci daně.
7. Objednatel provede úhradu ve lhůtě splatnosti na bankovní účet dodavatele uvedený na faktuře za předpokladu, že tento účet bude ke dni platby zveřejněn správcem daně. V případě, že tato podmínka nebude splněna, objednatel uhradí pouze částku bez DPH, a doplatek bude uhrazen zhotoviteli až po zveřejnění čísla účtu. V případě, že účet nebude zveřejněn po uplynutí lhůty stanovené objednatelem, bude DPH uhrazeno místně příslušnému správci daně.
8. Tato smlouva je vyhotovena ve dvou stejnopisech, z nichž každá strana obdrží jeden.

V Pardubicích dne:

za objednatele:

Petr Králíček

starosta MO Pardubice VI

za zhotovitele:

XXXXXX

jednatel společnosti