

# Smlouva o poskytování služeb

uzavřená podle § 1746 odst. 2 zákona č. 89/2012 Sb., občanský zákoník,  
v platném znění

číslo smlouvy objednatele: 76/2015

číslo smlouvy poskytovatele: AG – MO I 01/2015

Poskytovatel: **Služby města Pardubice a. s.**

se sídlem Pardubice, Bílé Předměstí, Hůrka 1803, PSČ 530 12  
zastoupen ve věcech smluvních:

Ing. Leou Tomkovou, místopředsedkyní představenstva  
zastoupena ve věcech plnění smlouvy:

Ing. Vlastislavem Šandou, vedoucím divize Agroservis

Bc. Kateřinou Peškovou, pracovnící divize Agroservis

bankovní spojení: Raiffeisenbank, a.s., č. ú. 123553/5500

IČO: 25 26 25 72

DIČ: CZ 25262572

zapsaná v obch. rejstříku vedeném KS v Hradci Králové oddíl B, vložka 1527  
na straně jedné, dále jen „poskytovatel“

a

Objednatel: **Statutární město Pardubice - Městský obvod Pardubice I**

se sídlem Pardubice, Zelené předměstí, U Divadla 828, PSČ 530 02  
zastoupen ve věcech smluvních:

Ing. arch. Jaroslavem Menšíkem, starostou Městského obvodu Pardubice I,  
ve věcech plnění smlouvy:

Lenkou Tobolkovou, vedoucí odboru majetku a správních činností ÚMO Pce I

bankovní spojení: KB Pardubice a. s., č. ú. 78-9145770277/0100,

IČO: 00 27 40 46

na straně druhé, dále jen „objednatel“

uzavírají níže uvedeného dne, měsíce a roku tuto smlouvu o poskytování služeb.

## I.

### Předmět smlouvy

1. Objednatel prohlašuje, že je z pověření Statutárního města Pardubice provozovatelem městského parku „**TYRŠOVY SADY V PARDUBICÍCH**“, včetně všech jeho součástí a příslušenství (dále také „**městský park**“).
2. Poskytovatel se zavazuje na základě této smlouvy zajistit pro objednatele služby zahrnující údržbu městského parku „**TYRŠOVY SADY V PARDUBICÍCH**“, a to za podmínek a v rozsahu uvedeném v této smlouvě, dle Plánu následné péče a údržby (příloha č. 2), na ploše uvedené v grafické části smlouvy (příloha č. 4), kterou tvoří znázornění místa plnění na mapových podkladech. Objednatel se zavazuje poskytovateli hradit za zajištění služeb dohodnutou cenu.
3. Údržbou se pro účely této smlouvy rozumí soustavná činnost vedoucí k zachování majetku, tj. soustavná činnost, která zpomaluje fyzické opotřebení a přechází poruchám, přičemž se v rámci údržby rovněž odstraňují drobnější závady.

4. **Předmětem této smlouvy je rovněž zajištění pohotovosti a dalších činností uvedených v Manipulačním řádu vodního systému parku, za podmínek a v rozsahu uvedeném v této smlouvě.**
5. Poskytovatel se zavazuje zajistit plnění předmětu smlouvy na svůj náklad a na své nebezpečí, a to v rozsahu, který zajistí provozuschopnost a užitelnost městského parku a bezpečnost návštěvníků městského parku.
6. Z údržby městského parku je vyjmuta místní komunikace vedoucí z ulice Labská k Zámku Pardubice (ul. Pod Zámkem) a objekt kavárny Café, jež se nachází na území městského parku.
7. Poskytovatel výslovně prohlašuje, že je způsobilý k plnění závazků vyplývajících z této smlouvy a disponuje k tomuto dostatečnými technickými i personálními kapacitami.
8. Objednatel bere na vědomí, že služby spojené s provozem automatického závlahového systému a se zazimováním budou zajištěny prostřednictvím subdodavatelů.

## II. Další ujednání

1. Poskytovatel je povinen zajišťovat údržbu městského parku na základě objednatelům vypracovaných dokumentů definujících a upřesňujících rozsah péče o městský park, za podmínek a v rozsahu uvedeném v této smlouvě. Tímto dokumentem je zejména Provozní řád pro provoz Podzámeckého parku a Podzámeckého biotopu v Tyršových sadech vypracovaný společností ADONIX, spol. s r.o., Ing. Jiří Prax, Bratraců Veverkových 645, 530 02 Pardubice, jehož součástí jsou následující dokumenty: Provozní řád parku, Návštěvní řád dětského hřiště, Plán péče a údržby o vegetační prvky a automatický závlahový systém, popis údržby technických a dopravních prvků, Manipulační řád vodního díla a další dokumenty obsažené ve složce zpracované a zkompleťované podle podkladů poskytovatele i Ing. Praxe v červnu 2015 (vše dále ve smlouvě označeno též jako „Provozní řád“). Provozní řád na CD nosiči je přílohou č. 1 této smlouvy.
2. Poskytovatel je povinen zajišťovat údržbu městského parku přednostně na základě „Plánu následné péče na období od 16. října do 10. prosince 2015“ uvedeném v **Příloze č. 2 této smlouvy**.
3. Smluvní strany se dohodly, že při plnění díla podle této smlouvy, v případě nesouladu údajů obsažených v Provozním řádu s údaji uvedenými v Plánu následné péče a údržby (zejména pracovní operace a jejich četnost), se Plán následné péče a údržby a údaje v něm obsažené použijí přednostně před Provozním řádem a údaji v něm obsaženými.
4. Předmětem díla nejsou služby, práce nebo dodávky neuvedené nebo nenaceněné v Plánu následné péče a údržby. Předmětem díla není též: náhrada technických a vegetačních prvků poškozených vandalismem, dále náklady na kácení stromů, likvidaci křídlatky ani případné terénní úpravy a nátěry mobiliáře nebo opravy mlatových a dlážděných cest, ani náklady na spotřebovanou elektrickou energii.
5. Povinnosti poskytovatele v případě povodňové situace (hrozícího zatopení městského parku či zatopení městského parku) jsou stanoveny v Manipulačním řádu vodního díla (uzavření nátok na Chrudimce). Ostatní ustanovení Manipulačního řádu vodního díla týkající se Císařského náhonu jsou v kompetenci objednatel.
6. Při zajišťování služeb dle této smlouvy je poskytovatel povinen používat pouze technické vybavení a vozidla o povolené maximální hmotnosti 1,5 tuny a při poježdění parkem je povinen respektovat síť cest tvořenou mlatovými cestami a betonovou promenádou. Situace se zákresem sítě cest umožňujících pohyb výše uvedených vozidel, je součástí Provozního řádu (příloha č. 1).
7. Pro práce a údržbu, kterou lze provádět pouze s použitím mechanizace o hmotnosti vyšší než je maximální povolená hmotnost (čl. II. odst. 6. této smlouvy), je poskytovatel povinen si vyžádat souhlas objednatel. Žádost o udělení souhlasu musí mít písemnou formu a musí obsahovat kromě obecných



náležitostí rovněž vytýčení trasy pohybu mechanizace po parkových cestách. V případě, že dojde při provádění prací a údržby použitím mechanizace převyšující povolenou maximální hmotnost k poškození mlatových cest, je poskytovatel povinen seznámit objednatele se způsobem a předpokládanými náklady na uvedení mlatových cest do původního (řádného) stavu. S opravami poškozených mlatových cest je poskytovatel oprávněn započít až po odsouhlasení způsobu a předpokládaných nákladů na uvedení mlatových cest do řádného stavu objednatelem.

8. Poskytovatel je dále povinen zajistit výsyp 16 ks odpadkových nádob rozmístěných v městském parku, a to 3x týdně (pondělí, středa, pátek). Tato služba zahrnuje rovněž kontrolu a doplňování sáčků na psí exkrementy umístěné na 5 sloupcích s držákem sáčků
9. Při nakládání s odpady je poskytovatel povinen řídit se zvláštními právními předpisy, jež upravují danou problematiku, zejména zákonem o odpadech.
10. Poskytovatel je povinen vést „Provozní deník parku“, kde budou zaznamenány pravidelně údaje o provedených činnostech.

### **III. Předání místa poskytování služeb**

Místo poskytování služeb bude předáno ihned, nejpozději do pěti pracovních dnů ode dne uzavření této smlouvy. O předání a převzetí místa poskytování služeb bude sepsán a podepsán předávací protokol, ve kterém bude zachycen stav místa poskytování služeb, dále veškeré vady či nedodělky místa poskytování služeb, a to zejména s ohledem na „Revitalizaci Tyršových sadů – podzámeckého parku v Pardubicích“. Předávací protokol podle tohoto článku smlouvy tvoří přílohu č. 5 smlouvy.

### **IV. Předání a převzetí poskytnutých služeb**

1. Poskytovatel je povinen bezprostředně po dokončení poskytnutých služeb telefonicky nebo e-mailem vyzvat zástupce objednatele ke kontrole, předání a převzetí poskytnutých služeb. O předání a převzetí dílčího poskytnutí služeb bude sepsán a podepsán předávací protokol, jehož součástí bude soupis poskytnutých služeb.
2. Pokud při předání poskytnutých služeb nebo jeho části budou objednatelem zjištěny vady nebo nedodělky, budou uvedeny v předávacím protokolu. Jejich odstranění objednatel poskytovateli písemně potvrdí.

### **V. Doba trvání smlouvy a ukončení smlouvy**

1. Tato smlouva se uzavírá na dobu určitou, a to **od 16. 10. 2015 do 10. 12. 2015.**
2. Před uplynutím doby trvání této smlouvy je možné prodloužit dobu trvání této smlouvy, a to uzavřením písemného dodatku k této smlouvě. Součástí dodatku musí být nové stanovení ceny za poskytování služeb a rozsahu poskytování služeb.
3. Smluvní strany se dohodly, že jednotlivé termíny plnění předmětu této smlouvy budou stanovovány v závislosti na klimatických podmínkách. Pro posuzování splnění termínu plnění předmětu této smlouvy toto platí obdobně. Pokud bude nutné z důvodu nepříznivých klimatických podmínek poskytování některých služeb přerušit, je poskytovatel povinen tuto skutečnost neprodleně oznámit objednateli.
4. Tato smlouva končí uplynutím doby, na kterou byla sjednána. Tuto smlouvu lze dále ukončit:
  - a) dohodou smluvních stran;
  - b) odstoupením od smlouvy z důvodu podstatného porušení smlouvy;

- c) výpovědi jedné ze smluvních stran, a to i bez udání důvodu s dvouměsíční výpovědní dobou, která počíná běžet prvním dnem měsíce následujícího po doručení výpovědi druhé ze smluvních stran.
5. Za podstatné porušení této smlouvy se považuje:
- a) prodlení objednatele s úhradou faktur delší než 3 měsíce;
  - b) prodlení poskytovatele s plněním předmětu smlouvy v termínech stanovených touto smlouvou delším než 1 měsíc.
6. Podmínkou pro uplatnění práva odstoupení od smlouvy podle odst. 4 písm. b) tohoto článku je předchozí prokazatelné odeslání výzvy ke zjednání nápravy a poskytnutí přiměřené lhůty druhé smluvní straně k plnění. Za prokazatelně odeslanou výzvu se považuje i výzva zaslaná prostřednictvím e-mailu s potvrzeným údajem o doručení pověřené osobě.

## VI. Cena za poskytování služeb

1. Cena za poskytování služeb dle této smlouvy činí dle přílohy č. 2 částku ve výši

**584.092,-Kč bez DPH + 21% DPH 122.659,-Kč = 706.751,30 Kč vč. DPH**

**7.152,-Kč bez DPH + 15% DPH 1.072,-Kč = 8.224,80**

2. Předpokládaná cena za odvoz a likvidace odpadů ze zeleně popř. nejnutnější práce nezahrnuté do přílohy č. 2 je sjednána maximálně do výše **35.000,-Kč vč. 21 % DPH**. Výše jednotkových sazeb za jednotlivé druhy prací je uvedena v Ceníku prací a služeb poskytovatele, který je nedílnou součástí smlouvy jako Příloha č. 3.
3. K ceně za služby a práci dle této smlouvy bude účtováno DPH v sazbě stanovené platnými právními předpisy.

## VII. Platební podmínky

1. Smluvní strany se dohodly, že úhrada za služby a práce provedené na základě této smlouvy budou poskytovatelem fakturovány jednou za měsíc, a to nejpozději k 15. dni měsíce následujícího po měsíci, v němž byly služby a práce provedeny.
2. Faktury obsahující účtovanou službu likvidaci odpadu ze zeleně dle přílohy č. 3 musí obsahovat přílohu – vážní lístek z místa převzetí odpadu.
3. Faktura musí mít všechny náležitosti účetního dokladu. Jestliže nebude mít faktura některou z náležitostí účetního dokladu, popř. bude účtována částka neodpovídající provedeným službám či pracím, je objednatel oprávněn fakturu poskytovateli vrátit. Poskytovatel je povinen fakturu doplnit, opravit či vystavit fakturu novou, a to nejpozději do 7 dnů od vrácení faktury objednatelem. Faktura je splatná do 14 dnů od doručení opravené, doplněné či nové faktury objednateli.
4. Jednotlivé faktury je poskytovatel povinen doručovat objednateli buď poštou na adresu uvedenou v záhlaví této smlouvy, nebo e-mailem na adresu určenou pro zasílání faktur:
- [faktury@umol.mmp.cz](mailto:faktury@umol.mmp.cz).
5. Smluvní strany se dohodly, že jednotlivé faktury jsou splatné do 14 dnů od doručení faktury objednateli.



### **VIII. Sankce**

1. V případě, že bude poskytovatel v prodlení s poskytováním služeb či prací dle této smlouvy ve stanovených termínech, je povinen uhradit objednateli smluvní pokutu ve výši 0,05% z ceny služby, s jejímž zajištěním je v prodlení, za každý i započatý den prodlení.
2. V případě prodlení s úhradou řádně vystavené faktury za poskytnuté služby a provedené práce je objednatel povinen uhradit poskytovateli úrok z prodlení ve výši 0,05 % dlužné částky za každý i započatý den prodlení.
3. Každá ze smluvních stran je oprávněna požadovat vedle úhrady smluvní pokuty rovněž náhradu újmy způsobené porušením povinností vyplývajících z této smlouvy.
4. Smluvní strany se dohodly, že jsou oprávněny započíst vzájemně své splatné pohledávky vůči druhé ze smluvních stran, a to po předchozím oznámení započtení druhé ze smluvních stran.

### **IX. Kontrola provádění služeb**

1. Objednatel je oprávněn provádět kontrolu řádného plnění předmětu této smlouvy poskytovatelem a poskytovatel je povinen zajistit při těchto kontrolách účast osoby oprávněné jednat za poskytovatele.
2. Objednatel je oprávněn provádět kontroly při zjištění zjevných nedostatků bez předchozího oznámení poskytovateli. V ostatních případech je objednatel povinen oznámit provedení kontroly poskytovateli nejméně 3 hodiny před zahájením kontroly.
3. O výsledcích kontroly bude sepsán protokol, jež bude podepsán odpovědnými zástupci obou smluvních stran.
4. Poskytovatel neodpovídá objednateli za škody či vady způsobené vyšší mocí. Pro účely této smlouvy se za vyšší moc považují případy spočívající v mimořádné, nepředvídatelné a neodvratitelné události, která nastala nezávisle na vůli stran. Za vyšší moc smluvní strany považují zejména vypuknutí války, mobilizaci, občanské nepokoje, stávky, živelné pohromy, mimořádné nepříznivé klimatické a povětrnostní vlivy, sesuvy nebo vzedmutí půdy, přirozený úhyn živých prvků, působení přírodních vlivů, působení divokých zvířat apod. Poskytovatel neodpovídá objednateli za škody či vady poskytnutých služeb způsobené vadami či nedostatky místa poskytování služeb, zejména za vady a nedostatky způsobené vadami díla „Revitalizace Tyršových sadů – Podzámeckého parku v Pardubicích“ či vzniklé v souvislosti s odstraňováním vad tohoto díla. Poskytovatel neodpovídá objednateli za škody či vady poskytnutých služeb způsobené neposkytnutím řádné a včasné součinnosti ze strany objednatele podle článku X. této smlouvy.
5. Poskytovatel dále neodpovídá za škody či vady způsobené třetími osobami, a to i v případech, kdy konkrétní škůdce nebude zjištěn.
6. V případech uvedených v čl. IX. odst. 4. a 5. této smlouvy zajistí poskytovatel provedení prací v nejbližším možném termínu. Poskytovatel v případech uvedených v čl. IX. odst. 4. a 5. této smlouvy není v prodlení s plněním předmětu této smlouvy.

### **X. Součinnost smluvních stran**

1. Objednatel se zavazuje poskytovat poskytovateli řádně a včas veškerou součinnost, kterou lze požadovat k plnění závazků poskytovatele podle této smlouvy.
2. Objednatel i poskytovatel se zavazují prokazatelným způsobem se vzájemně informovat o veškerých vadách a nedostacích, které se projeví v místě plnění předmětu smlouvy.

3. Objednatel se zavazuje prokazatelným způsobem informovat poskytovatele o veškerých akcích a činnostech konaných, připravovaných či plánovaných v místě poskytování služeb, zejména o pracích na odstraňování vad či nedostatků místa poskytování služeb v dostatečném předstihu.
4. Objednatel se k zajištění provozu elektrických a jiných zařízení (zejména osvětlení a čerpadel) zavazuje na své náklady a odpovědnost zajistit funkční připojení a hradit náklady za spotřebovanou elektřinu, vodu a související služby.

## XI. Platnost smlouvy

1. Tato smlouva vstupuje v platnost dnem podpisu oběma smluvními stranami a uzavírá se s účinností od **16. 10. 2015**.

## XII. Závěrečná ustanovení

1. Tuto smlouvu lze měnit či doplňovat pouze formou písemných vzestupně číslovaných dodatků podepsaných oběma smluvními stranami.
2. Pokud v této smlouvě není uvedeno jinak, řídí se práva a povinnosti smluvních stran platnými právními předpisy, zejména zákonem č. 89/2012 Sb., občanský zákoník.
3. Tato smlouva se vyhotovuje ve 4 stejnopisech, z nichž každá ze smluvních stran obdrží po 2 vyhotoveních.
4. Smluvní strany prohlašují, že si tuto smlouvu před jejím podpisem přečetly, že byla uzavřena po vzájemném projednání podle jejich pravé a svobodné vůle, určitě, vážně a srozumitelně, nikoliv v tísní a za nápadně nevýhodných podmínek. Na důkaz výše uvedeného připojují své vlastnoruční podpisy.

### Přílohy:

1. Manipulační a provozní řád pro podzámecký park a podzámecký biotop „Tyršovy sady“
2. Plánu následné péče na období od data uzavření smlouvy do 10. prosince 2015
3. Ceny prací a služeb poskytovatele
4. Grafická část smlouvy – znázornění místa plnění
5. Předávací protokol podle článku III. smlouvy

V Pardubicích dne **16. 10. 2015**

.....  
Ing. Lea Tomková  
místopředsedkyně představenstva

Služby města Pardubice a.s.  
Hůrka 1803, Bílé Předměstí  
530 12 Pardubice  
IČ: 252 62 572

V Pardubicích dne 16. 10. 2015

.....  
Ing. arch. Jaroslav Menšík  
starosta Městského obvodu Pardubice I

Předmět této smlouvy byl schválen usnesením  
Rady - Zastupitelstva městského obvodu Pardubice I  
č. 217 (24/10/15) ze dne 9. 10. 2015

V Pardubicích dne 16. 10. 2015

Vyhotovil (odpovědný pracovník (jméno, funkce))  
Pa. Gabriela Krázková  
Úřad městského obvodu Pardubice I



**Smlouva o poskytování služeb  
„Tyršovy sady v Pardubicích“**

**Příloha č. 1  
Manipulační a provozní řád pro podzámecký park  
a podzámecký biotop „Tyršovy sady“**



## Příloha č. 2 Plán následné péče na období od data uzavření smlouvy do 10. prosince 2015

kód položky	Pracovní operace	Počet opak	Poznámka	Termín provedení	Jednotka	Počet jednotek jednořázkově	Počet jednotek celkem	Cena v Kč jednotková	Cena v Kč celkem
-------------	------------------	------------	----------	------------------	----------	-----------------------------	-----------------------	----------------------	------------------

## VEGETAČNÍ PRVKY

## Nové stromy

184852312	Řez stromu výchovný	1	řez výchovný a odstraňování výmladků	XI-II	ks	148	148	0	0
184816111	Hnojení průmyslovými hnojivy do 0,15 kg k jedné sazenici	1		IV	ks	172	172	0	0
Specifikace	Dodávka zásobního hnojiva 150g/strom				kg	26	9	0	0
R	Ruční odplevelení kořenové mísy	2			ks	162	324	0	0
184911421	Mulčování kůrou tl. do 100mm	2	doplňení mulče		m2	162	324	0	0
Specifikace	Dodávka mulče - borky droené, vyzralé, min 1 rok staré, vrstva 3 cm	2			m3	4,86	9,72	0	0
R	Kontrola kotvení	1			ks	162	162	0	0
R	Odsíranění kotvení a ochrany kmene cca po 3 letech	0,3			ks	162	48,6	0	0
R	Zálivka stromů	4	cca 1x týdně - 50l/strom v prvních 3 letech		ks	172	688	30	20 640
R	Přesun hmot	soubor za rok			soubor	1	1	0	0
péče o nové stromy - cena celkem bez DPH									20 640

## Stávající stromy

R	Vizuální kontrola stromů	0,5	kontrola biomechanické vitality a provozní bezpečnosti		ks	660	330	20,00	6 600
R	Provedení zdravotního a bezpečnostního řezu vč. likvidace dřevní hmoty	0,5	kvalifikovaný zásah v termínu dle dílčích taxonů	VI-XI	ks	220	110	1 200,00	32 000
R	Přesun hmot	soubor za rok			soubor	1	1	0	dle skutečnosti
péče o stávající stromy - cena celkem bez DPH									38 600



do listopadu

38288

Travník parkový		1	Lontrel+Starane či alternativa	III-IV, VII- VIII, IX	m2	41057	41057	2,00	82 114
184802611	Chemické odplevelení po založení kultury postřikem na široko v rovině a svahu do 1:5	1	Starane 250 EC		1	20,5285	20,5285	300,00	6 159
Specifikace	Dodávka selektivního herbicidu (50ml/100m2)							0,80	61 261
111104211	Pokosení travníku parkového s odvozem do 20 km v rovině a svahu do 1:5	2	ostrý břit, 1. seč při výšce travníku 6-8 cm, u hradební zdi u světel ruční seč	IV-XI	m2	38288	76576	2,50	2 785
111104212	Pokosení travníku parkového s odvozem do 20 km ve svahu do 1:2	2	ostrý břit, 1. seč při výšce travníku 6-8 cm	IV-XI	m2	557	1114	2,50	11 060
111104213	Pokosení travníku parkového s odvozem do 20 km ve svahu do 1:1	1	ostrý břit, 1. seč při výšce travníku 6-8 cm	V	t	0,0203	1,026	0,00	0
185802113	Hnojení minerálním hnojivem - květen	1	(0,025 kg/m2 = 250 kg/ha)		kg	1026,425	1026,425	0,00	0
Specifikace	Dodávka minerálního hnojiva (25g/m2)							0,00	0
185802113	Hnojení minerálním hnojivem - poč. října	1	(0,03 kg/m2 = 300 kg/ha)	IX-X	t	0,0244	1,231	0,00	0
Specifikace	Dodávka minerálního hnojiva (30g/m2)				kg	1231,71	1231,71	0,00	0
R	Přísevy devastovaných ploch do 10% z celkové plochy 41057m2	2		III-IV, VIII-IX	m2	4105,7	8211,4	0,00	0
Specifikace	Dodávka travního osiva (25g/m2)	2			kg	102,6425	205,285	0,00	0
185811111	Shrabání listů ručně nebo strojně na jaře	1		II-III	m2	41057	41057	0,00	0
185811211	Vynrabání travníku	1		V	m2	41057	41057	0,00	0
183451411	Prořezání travníku - vertikule	2		III-V, VIII-IX	m2	41057	82114	0,00	55 427
185811111	Shrabání listů ručně nebo strojně na podzim	1,5		X-XI	m2	41057	61585,5	0,90	dle skutečnosti
R	Přesun hmot	soubor za rok			soub.	1	1	0	218 805

péče o travník parkový - cena celkem bez DPH

38288

Travnaté společenstvo v parku (směs kostřav nebo porost medlice trsnatá)		1	Lontrel+Starane či alternativa	III-IV, VII- VIII, IX	m2	8346	8346	2,00	16 692
184802611	Chemické odplevelení po založení kultury postřikem na široko v rovině a svahu do 1:5	2	Starane 250 EC		1	4,173	8,346	0,00	0
Specifikace	Dodávka selektivního herbicidu (50ml/100m2)							1,50	12 519
1111151231	Pokosení travnatého společenstva plochy do 10000 m2 s odvozem do 20 km v rovině a svahu do 1:5	1		XI	m2	8346	834,6	0,00	0
R	Přísevy devastovaných ploch do 10% z celkové plochy 8346m2	1		III-IV, VIII-IX	m2	834,6	25,038	0,00	0
Specifikace	Dodávka travního osiva (30g/m2)	1			kg	25,038	25,038	1,20	0
185811211	Vyhraňování či vyčesání listů z porostu na jaře a na podzim	0		II-III, X-XI	m2	8346	0	2000	dle skutečnosti
R	Přesun hmot	soubor za rok			soub.	1	1	2000	29 211

péče o travnaté společenstvo v parku - cena celkem bez DPH

Druhově bohatá louka v biotopu									
111151331	Pokosení travníku lučního plochy přes 10000 m <sup>2</sup> s odvozem do 20 km v rovině a svahu do 1.5	2		VII-X	m <sup>2</sup>	5855	11710	0,00	0
R	Přisevy devastovaných ploch do 10% z celkové plochy	1		III-IV, VIII-IX	m <sup>2</sup>	585	585	0,00	0
Specifikace	Dodávka travního osiva (2g/m <sup>2</sup> )	1			kg	1,17	1,17	0,00	0
185811111	Shrabání listí ručně nebo strojně na jaře	1		II-III	m <sup>2</sup>	5855	5855	0,00	0
185811111	Shrabání listí ručně nebo strojně na podzim	0		X-XI	m <sup>2</sup>	5855	0	0,90	0
R	Přesun hmot	soubor za rok			soub.	1	1	0	dle skutečnosti
péče o druhově bohatou louku v biotopu - cena celkem bez DPH									0

Břehové porosty v biotopu									
R	Redukce rostlin seči (jaro) v případě potřeby (zachování rovnoměrné druhové diverzity porostu)	1	odhad cca 7 pracovních dní 1 pracovník	III	m <sup>2</sup>	574	574	0,00	0
R	Dle potřeby mechanicky čistit	8	1x týdně	I-XII	m <sup>2</sup>	574	4592	250,00	2 000
péče o břehové porosty v biotopu - cena celkem bez DPH									2 000

Péče o travobylinný porost v biotopu u hradební zdi a přilehlý svah									
111104211	Pokosení travobylinného porostu s odvozem do 20 km v rovině a svahu do 1.5	1	ručně	IV-XI	m <sup>2</sup>	302	302	2,50	755
111104212	Pokosení travobylinného porostu s odvozem do 20 km ve svahu do 1.2	1	ručně	IV-XI	m <sup>2</sup>	604	604	2,50	1 510
185811111	Shrabání listí ručně nebo strojně na jaře	1		II-III	m <sup>2</sup>	906	906	0,00	0
185811111	Shrabání listí ručně nebo strojně na podzim	0		X-XI	m <sup>2</sup>	906	0	0,90	0
R	Přesun hmot	soubor za rok			soub.	1	1	3000	dle skutečnosti
péče o travobylinný porost v biotopu u hradební zdi a přilehlý svah - cena celkem bez DPH									2 265



**Travbylinný porost v biotopu včetně svahů u kurtů a Příhrádku**

R	Odstanění opadavých plodů lípy v létě	5	XI-IX	m2	1259	6295	0,00	0
111104211	Pokosení travbylinného porostu s odvozem do 20 km v rovině a svahu do 1:5	1	IV-XI	m2	12581	12581	0,90	11 323
111104212	Pokosení travbylinného porostu s odvozem do 20 km ve svahu do 1:2	1	IV-XI	m2	1660	1660	2,50	4 150
111104213	Pokosení travbylinného porostu s odvozem do 20 km ve svahu do 1:1	1	IV-XI	m2	1259	1259	2,50	3 148
185811111	Shrábání listů ručně nebo strojně na jaře	1	II-III	m2	1259	1259	0,00	0
185811111	Shrábání listů ručně nebo strojně na podzim	0	X-XI	m2	1259	0	0,90	0
R	Tvarovací řez živého plotu	3	X-IX	bm	128	384	0	0
R	Přesun hmot	soubor za rok		soub.	1	1	1000	dle skutečnosti
<b>péče o travbylinný porost v biotopu - svahy u kurtů, svahy Na Příhrádku - cena celkem bez DPH</b>								<b>18 620</b>

**Pravý břeh biotopu (plocha mezi cestou a vodním biotopem)**

R	Odstanění opadavých plodů lípy v létě	5	XI-IX	m2	2260	11300	0,00	0
111104213	Pokosení trávníku parkového s odvozem do 20 km ve svahu do 1:1	1	IV-XI	m2	2260	2260	2,50	5 650
185811111	Shrábání listů ručně nebo strojně na jaře	1	II-III	m2	2260	2260	0,00	0
185811111	Shrábání listů ručně nebo strojně na podzim	1	X-XI	m2	2260	2260	0,00	0
R	Přesun hmot	soubor za rok		soub.	1	1	2000	dle skutečnosti
<b>péče o pravý břeh biotopu (plocha mezi cestou a vodním biotopem) - cena celkem bez DPH</b>								<b>5 650</b>

**Cibuloviny v trávníku a loukách (park i biotop)**

R	Pokosení 6-8 týdnů po odkvětu	1	IV-V	m2	6420	6420	0,00	0
<b>péče o cibuloviny v trávníku a loukách - cena celkem bez DPH</b>								<b>0</b>

**Cibuloviny v záhonech**

R	Po odkvětu nechat zatáhnout a posekat nadzemní část až 6-8 týdnů po odkvětu	1	IV-V	ks	11385	11385	0,00	0
<b>péče o cibuloviny v záhonech - cena celkem bez DPH</b>								<b>0</b>

## Záhony travin a trvalek

185802113	Hnojení minerálním hnojivem s dobou působnosti 6 měsíců na jaře	1	(0,025 kg/m <sup>2</sup> = 250 kg/ha)	IV	t	0,1334	0,1334	0,00	0
Specifikace	Dodávka minerálního granulovaného hnojiva (25g/m <sup>2</sup> )	1	např. Basacote Plus 6M		kg	133,4	133,4	0,00	0
185804511	Odplevelení záhonu v rovině a svaahu do 1,5	0,5			m <sup>2</sup>	5336	2668	9,00	24 012
185811111	Shrabání listů ručně nebo strojně na jaře	1		II-III	m <sup>2</sup>	5336	5336	0,00	0
185811111	Shrabání listů ručně nebo strojně na podzim	1,5		X-XI	m <sup>2</sup>	5336	8004	3,00	24 012
R	Odstranění opadlých plodů lípy v létě	5	záhony v proměně, u proměny a u Relax parku	XI-IX	m <sup>2</sup>	2723	13615	0,00	0
185803511	Odstranění přerostlého dřvu u záhonů	2	odpichnutí čisté linie okraje	IV-XI	bm	698	1396	0,00	0
R	Svázání okrasných travin na podzim	0		X-XI	ks	22407	0	3,00	0
R	Sefiznutí okrasných travin na jaře	1		III	ks	22407	22407	0,00	0
R	Odstranění odumřelých částí trvalek, dle potřeby seřiznutí	3			ks	13482	40446	0,00	0
R	Doplnění mulče - borky a štěrku, vrstva 3 cm do záhonů (2847m <sup>2</sup> )	1			m <sup>3</sup>	85,41	85,41	0,00	0
R	Přesun hmot	soubor za rok			soub.	1	1	5000	dle skutečnosti
péče o záhony trvalek a travin - cena celkem bez DPH									48 024

## Porost půdopokryvných dřevin

185802113	Hnojení minerálním hnojivem s dobou působnosti 6 měsíců na jaře	1	(0,025 kg/m <sup>2</sup> = 250 kg/ha)	IV	t	0,02275	0,02275	0,00	0
Specifikace	Dodávka minerálního granulovaného hnojiva (25g/m <sup>2</sup> )	1	např. Basacote Plus 6M		kg	22,75	22,75	0,00	0
185804511	Odplevelení záhonu v rovině a svaahu do 1,5	1			m <sup>2</sup>	910	910	9,00	8 190
185811111	Odsátí listů včetně likvidace, na jaře a na podzim	2		II-III, X-XI	m <sup>2</sup>	910	1820	0,00	0
R	Doplnění mulče - borky, vrstva 3 cm, dle potřeby	1			m <sup>3</sup>	27,3	27,3	0,00	0
R	Zálivka půdopokryvných rostlin v době přísušků	2	cca 1x týdně		l	20	40	50	2 000
R	Přesun hmot	soubor za rok			soub.	1	1	0	0
péče o porost půdopokryvných dřevin - cena celkem bez DPH									10 190



Keře nové vysázené									
R	Řez keřů výchovný nebo zmlazující	1	řez výchovný	XI-II	ks	1032	1032	0	0
185802113	Hnojení minerálním hnojivem s dobou působnosti 6 měsíců na jaře	1	(0,025 kg/m <sup>2</sup> = 250 kg/ha)	IV	t	0,00855	0,00855	0,00	0
Specifikace	Dávka minerálního granulovaného hnojiva (25g/m <sup>2</sup> )	1	např. Basacote Plus 6M		kg	8,55	8,55	0,00	0
185804511	Odplevelení záhonu v rovině a svahu do 1:5	2			m <sup>2</sup>	342	684	0,00	0
R	Doplnění mulče - borky, 3 cm, dle potřeby	1			m <sup>3</sup>	10,26	10,26	0,00	0
R	Zálivka keřů v době přísušků	52	cca 1x týdně		l	40	2080	0	0
R	Přesun hmot	soubor za rok			soub.	1	1	0	0
péče o keře nové vysázené - cena celkem bez DPH									

Keře stávající									
R	Řez keřů výchovný nebo zmlazující	1	řez výchovný a odstraňování výmladků	XI-II	m <sup>2</sup>	4093	4093	0	0
R	Doplnění mulče - borky, 10 cm, dle potřeby	1	1/3 plochy, vrstva 10cm		m <sup>3</sup>	122,79	122,79	0,00	0
R	Přesun hmot	soubor za rok			soub.	1	1	0	0
péče o keře stávající - cena celkem bez DPH									
VEGETAČNÍ PRVKY CELKEM								394 006	660 562

## TECHNICKÉ PRVKY

## Relax park

R	Visuální kontrola stavu, revize	20		IV-X	dny	1	20	250,00	20 000
R	Jarní odsátí listí (vyfoukání včetně likvidace)	1		III-V	m2	2556	2556		0
R	Podzimní odsátí listí (vyfoukání včetně likvidace)	2		X-XI	m2	2556	5112	1,60	8 179
R	Odsíraní opadavých plodů lípy v létě	5		XI-XI	m2	2556	12780	0,00	0
R	Chemické opevlení postřikem na široko v rovině a svahu do 1:5	2	totální herbicid	III-IV, VII-VIII, IX	m2	2556	5112	0,00	0
Specifikace	Dodávka totálního herbicidu (50ml/100m2)	2	totální herbicid		I	1,276	2,552	0,00	0
R	Doplnění kačírku	1		VI-IX	soub.	1	1	0,00	0
Specifikace	Dodávka kačírek prany frakce 2-8 mm	1			m3	10	10	0,00	0
SUMA									28 179

## Komunikace - mlátové

R	Jarní odsátí listí (vyfoukání včetně likvidace)	2		III-V	m2	7108	14216	0,00	0
R	Podzimní odsátí listí (vyfoukání včetně likvidace)	1,5		X-XI	m2	7108	10662	0,90	9 596
R	Chemické opevlení postřikem na široko v rovině a svahu do 1:5 (50% z celkové plochy, tj. 50% z 7108m2)	2	totální herbicid	III-IV, VII-VIII, IX	m2	3554	7108	0,00	0
Specifikace	Dodávka totálního herbicidu (50ml/100m2)	2	totální herbicid		I	1,8	3,6	0,00	0
R	Zametání širokým koštělem (kurtovým)	3		II-XI	m2	7108	21324	0,00	0
R	Doplnění lomové výsivky cca +- 2-3 mm (rozušení, doplnění, hutnění...)	1		VI-IX	m2	7108	7108	0,00	0
Specifikace	Dodávka lomové výsivky fr 0-4 Chvaletická výsivka	1			m3	20	20	0,00	0
SUMA									9 596

## Zpevněné plochy, proměnáda, schodiště

R	Kontrola a čištění dřevěných pochůzných roštů	1x týdně		I-XII	soub.	1	7	1 000,00	7 000
R	Kontrola a čištění pochůzných kovových ploch a ostatních dřevěných ploch, včetně odsíraní vegetace (sečení, prořezání)	2x ročně		I-XII	soub.	1	0,25	2 000,00	500
R	Oprava poškozených nátěrů ocelových konstrukcí (dle potřeby)	1x ročně		VI-X	soub.	1	1	0,00	0
R	Jarní odsátí listí (vyfoukání včetně likvidace)	2		III-V	m2	8040	16080	0,00	0
R	Podzimní odsátí listí (vyfoukání včetně likvidace)	2		X-XI	m2	8040	16080	2,00	32 160
R	Odsíraní opadavých plodů lípy v létě	5	v proměnádě	X-XI	m2	8040	40200	0,00	0
R	Zametání širokým koštělem (kurtovým)	1		II-XI	m2	8040	8040	0,50	4 020
R	Kontrola dlažby	1x týdně		I-XII	soub.	1	2	500,00	1 000
185803511	Odsíraní přirostlého dřvu u cest a záhonů	2		IV-XI	bm	5008	10016	0,00	0
R	Sezónní omytí dlažby - dle potřeby	3		IV-X	soub.	1	40	0,00	0
SUMA									44 680



do listopadu

**Mobiliář a objekty - lavičky, odpadkové koše, stojan sáčků na psi exkrementy, infopanely, svítidla**

R	Lavičky - omytí	1x denně		I-XII	ks	49	17885	0,00	0
R	Lavičky - kontrola stavu s případnými opravami poškozených částí, oprava nátěru	2x ročně		V, X	ks	49	98	0,00	0
R	Odpadové koše - omytí	1x týdně		I-XII	ks	21	1092	0,00	0
R	Odpadkové koše - kontrola stavu s případnými opravami poškozených částí, mazání zámků a pantů, mechanicky otočných částí	2x ročně		V, X	ks	21	42	0,00	0
R	Odpadové koše - svaz odpadu vč. likvidace	1x denně	1x denně léto 3x týdně zima	I-XII	ks	16	480	14,90	7 152
R	Omytí zemních svítidel	4x ročně		I-XII	ks			0,00	
R	Omytí plítek v proměně	1x týdně		I-XII	ks	4	208	0,00	0
R	Odpojení plítky od přívodu vody, tzn. Nechat vypouštět ventil v přívodní šachtě otevřený a otvory uzavřít zaspovovacími zátkami (před zimou), na jaře uvedení do provozu	1x ročně		X-XI, III	ks	4	4	250,00	1 000
R	Stojany sáčků na psi exkrementy - omytí	1x týdně		I-XII	ks	5	260	0,00	0
R	Stojany sáčků na psi exkrementy- kontrola stavu s případnými opravami poškozených částí	2x ročně		V, X	ks	5	10	0,00	0
R	Stojany sáčků na psi exkrementy - doplnění chybějících sáčků	1x denně	1x denně léto 3x týdně zima	I-XII	ks	5	215	42,10	9 052
R	Infopanel - omytí	1x týdně		I-XII	ks	6	42	20,00	840
R	Infopanel- kontrola stavu s případnými opravami poškozených částí	4x ročně		I-XII	ks	6	0	50,00	0
R	Výměna poškozených trysek + komponentů (vandalismus či jiné)	1x ročně	materiál + montáž - neoceněno, účtováno dle skutečnosti	I-XII	soub.	1	1		0
<b>SUMA</b>									<b>18 044</b>

**Elektroinstalace**

R	kontrola svítivosti	3	1x měsíčně večer	X-XII	soub.	1	1	2 000,00	2 000
R	výjezd ve večerních hodinách	3	1x měsíčně večer	X-XII	km	12	12	20,00	240
R									
R									
R									
R									
R									

[illegible]

Vodní prvky									
R	Péče a údržba o vodní soustavu Podzámeckého parku a biotopu	1x týdně	sběr nečistot z vodní hladiny	I-XII	soubor	1	1	0,00	0
R	Vyčištění vodní hladiny od pokryvu nežádoucí vegetace	4x ročně	mechanický sběr z vodní hladiny	III-X	soubor	1	4	0,00	0
R	Péče a údržba o vodní soustavu Podzámeckého parku a biotopu	soubor za rok	proplach systému, včetně drenáží	I-XII	soubor	1	1	0,00	0
R	Kontrola čerpadel a technologií včetně revizí (přečerpávací stanice)	soubor za rok	viz. manipulační řád					0,00	
SUMA									0

Celoroční úklid vymezeného prostoru kompletní									
R	Sběr veškerých mechanických nečistot (papír, plasty, větve, sklo, cigaretové nedopalky ...)	1x denně	odhad 4 hodiný denně	I-XII	soub.	1	1		80 000
R	Likvidace a odvoz sebraného odpadu + svoz odpadkových koší z prostoru na řízenou skládku	1x denně	cena je stanovena paušálně bez ohledu na skutečné množství	I-XII	soub.	1	1		5 000
SUMA									85 000



do listopadu

zimní údržba

TECHNICKÉ PRVKY CELKEM

197 239

CENA CELKEM ZA PÉČI A ÚDRŽBU NA OBDOBÍ 16. říjen – 10. prosinec 2015

591 244

# Príloha č. 3 Smlouvy o poskytování služeb

## Ceny prací a služeb poskytovatele

Ceník AG	Jednotka	Cena MmP
		bez DPH
<b>Ruční zahradnické práce</b>		
Údržba záhonů, mobilní zeleně, keřových skupin, trávníků, hnojení	hod	250,00
Kácení stromů, prořezávky stříhání živých plotů	hod	350,00
Avant nákladka, vytrhávání keřů	hod	500,00
Traktor s přídatným zařízením - Fréza na pařezy	hod	700,00
<b>Likvidace odpadu ze zeleně</b>		
likvidace odpadu kompostárna větve	t	395,00
likvidace odpadu kompostárna tráva	t	235,00
Canter , Fuso	km	21,90
vysokozdvížná plošina vč. řidiče 4 a více hodin	hod	550,00
vysokozdvížná plošina vč. řidiče	km	25,00
Zimní posyp ruční - úklid sněhu	hod	290,00

## Ceník VO

Montážní vozilo s posádkou (2x montér)	výjezd + práce 2 lidé/1 hod.	1050,00
Montážní vozidlo	km	20,00
Montážní plošina s osádkou	výjezd + práce 2 lidé/1 hod.	1200,00
Montážní plošina	km	35,00

V Pardubicích dne 16 -10- 2015

V Pardubicích dne 16. 10. 2015

Za objednatele

Za poskytovatele

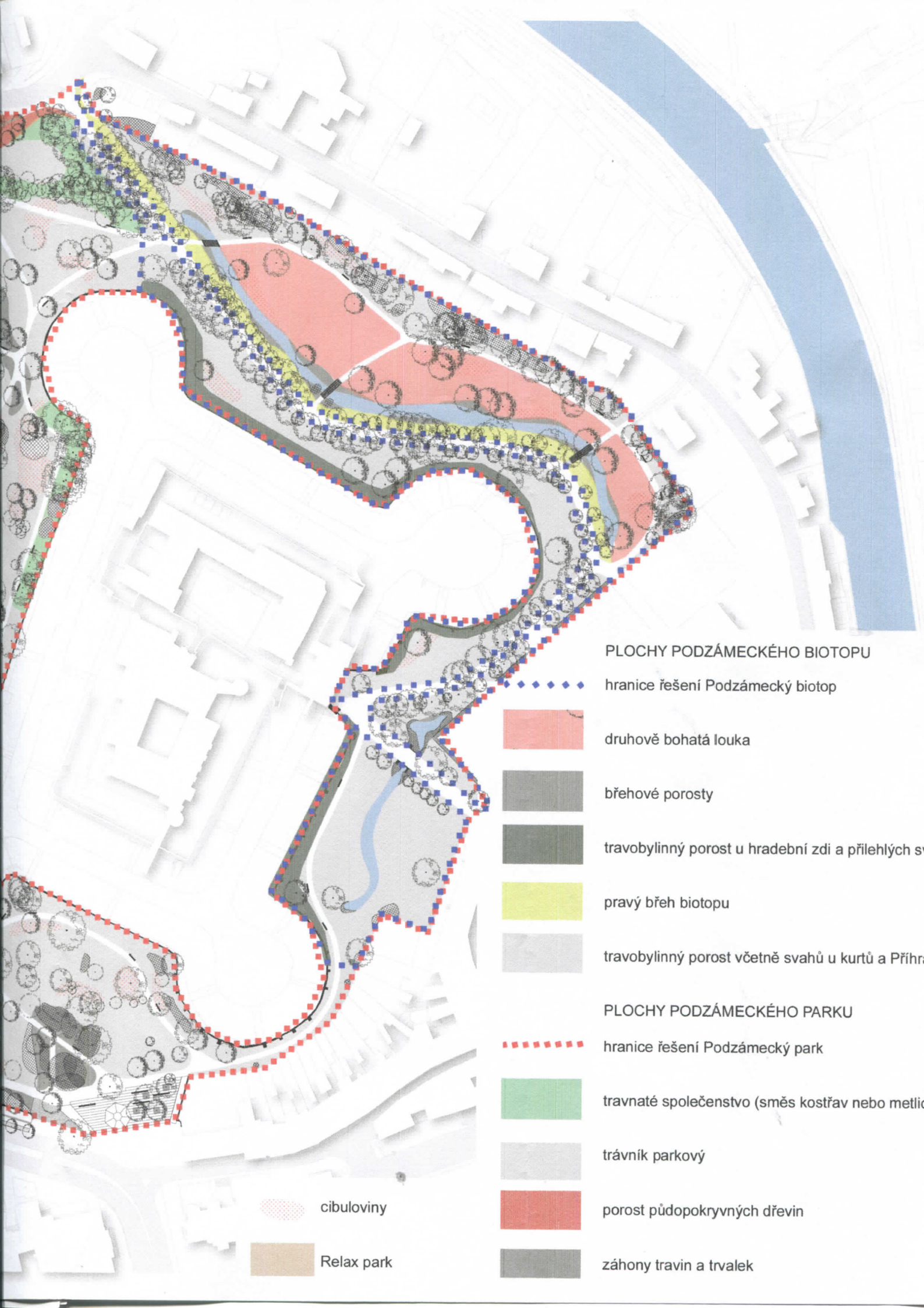
Ing. arch. Jaroslav Menšík  
starosta Městského obvodu Pardubice I

Ing. Lea Tomková  
místopředsedkyně představenstva



Služby města Pardubic a.s.  
Hůrka 1803, Bílé Předměstí  
530 12 Pardubice  
IČ: 252 62 572





# PLOCHY PODZÁMECKÉHO BIOTOPU

hranice řešení Podzámecký biotop

druhově bohatá louka

břehové porosty

travobylinný porost u hradební zdi a přilehlých svahů

pravý břeh biotopu

travobylinný porost včetně svahů u kurtů a Příhrady

## PLOCHY PODZÁMECKÉHO PARKU

hranice řešení Podzámecký park

travnaté společenstvo (směs kostřav nebo metlic)

trávník parkový

porost půdopokryvných dřevin

záhony travin a trvalek

cibuloviny

Relax park



Draw C. 4





**Předávací protokol**  
**podle článku III. smlouvy o poskytování služeb**  
**uzavřené podle § 1746 odst. 2 zákona č. 89/2012 Sb., občanský zákoník,**  
**v platném znění**

číslo smlouvy objednatele:

číslo smlouvy poskytovatele: AG – MO I 01/2015

Poskytovatel: **Služby města Pardubice a. s.**

se sídlem Pardubice, Bílé Předměstí, Hůrka 1803, PSČ 530 12

zastoupen ve věcech plnění smlouvy:

Ing. Vlastislavem Šandou, vedoucím divize Agroservis

Bc. Kateřinou Peškovou, pracovnící divize Agroservis

bankovní spojení: Raiffeisenbank, a.s., č. ú. 123553/5500

IČO: 25 26 25 72

DIČ: CZ 25262572

zapsaná v obch. rejstříku vedeném KS v Hradci Králové oddíl B, vložka 1527

na straně jedné, dále jen „přebírající“

**a**

Objednatel: **Statutární město Pardubice - Městský obvod Pardubice I**

se sídlem Pardubice, Zelené předměstí, U Divadla 828, PSČ 530 02

zastoupen ve věcech plnění smlouvy:

Lenkou Tobolkovou, vedoucí odboru majetku a správních činností ÚMO Pardubice I

bankovní spojení: KB Pardubice a. s., č. ú. 78-9145770277/0100,

IČO: 00 27 40 46

na straně druhé, dále jen „předávající“

**sepisují tento protokol o předání a převzetí místa poskytování služeb (předávací protokol).**

1. Níže uvedeného dne, měsíce a roku podepsaní zástupci smluvních stran ve věcech plnění smlouvy předávají a přebírají místo poskytování služeb, a sice prostor Tyršových sadů v Pardubicích v rozsahu uvedeném v příloze č. 4 smlouvy o poskytování služeb.
2. Na místě poskytování služeb se vyskytují následující vady, závady či nedodělky:

Soupis vad k záznamu z reklamačního řízení 2015/1466

Číslo	SO	Popis vady/nedodělku	Termín odstranění	Odstraněno dne
1	SO 20	Venkovní terasa - výměna špinavých dlaždic a dlaždic s uštipnutým rohem, předělat dlažbu v místech prostupů sloupů a kotvících prvků stojanů (přesné řezání), výměna krajních kusů, které nelicují se skleněným zábradlím	31.10.2015	

2	SO 20	Natřít poklop armaturní šachty do odstínu dlažby	14.10.2015	12.10.2015
3	SO 20	Špatná kvalita tmelení dil. spár podlahy - osadit nerezové lišty po obvodu u prosklených stěn (1.PP a 1.NP)	2.10.2015	2.10.2015
4	SO 20	Předsazená fasáda - doplnit mezery ve fasádě trámky z garapy, doplnit zámky na čtyřhran	31.10.2015	
5	SO 20	Betonové schodiště ze Sukovy třídy - barevně odlišit první a poslední stupeň dle vyhl.398	14.10.2015	14.10.2015
6	SO 20	Betonové schodiště ze Sukovy třídy - doložit protismykové vlastnosti stupňů	7.10.2015	6.10.2015
7	SO 20	Barevně odlišit nástupní a výstupní stupně vnitřního schodiště	14.10.2015	14.10.2015
8	SO 20	Nouzové svítidlo - oprava vzorkovacího listu dle skutečnosti	2.10.2015	2.10.2015
9	SO 05	Přechod plochy u RA z mozaiky na povrch schodišť z velkoformátové dlažby barevně odlišit, dtto schodiště na jižním konci promenády	14.10.2015	14.10.2015
10	SO 05	Varovný pás oddělující přechod pro chodce není položen do výšky obruby min.8cm v souladu s vyhl.398	14.10.2015	12.10.2015
11	SO 05	Opravit dilatační spáru kolem sloupu pergoly	14.10.2015	14.10.2015
12	SO 08	Odstranění závad na relax parku - viz revizní zpráva	14.10.2015	14.10.2015
13	SO 09	Záhony travin v promenádě - lokálně doplnit sazenice	14.10.2015	částečně
14	SO 09	Záhony travin a trvalek - lokálně doplnit sazenice	14.10.2015	částečně
15	SO 09	Stav stromů je předmětem samostatné přílohy - výměna suchých stromů bude probíhat v souladu s agrotechnickými lhůtami	15.11.2015	
16	SO 09	Srovnat lokální prohlubně a kopce na vysazených travnatých plochách a vybrat větší kameny	14.10.2015	14.10.2015
17	SO 09	Oprava a doplnění založených trávníků, provést 2.seč	14.10.2015	14.10.2015
18	SO 13	Provést funkční zkoušku závlah (celkovou)	14.10.2015	14.10.2015
19	SO 11	Výměna propojovacích krabic elektro na pergolách za "T" kusy	30.11.2015	
20	SO 10	Světla "D" v madle zábradlí - opravit, nesvítící LED čipy	12.10.2015	12.10.2015
21	SO 10	Lavičky na oc. nohách "P" - opravit vedení kabelů	12.10.2015	12.10.2015
22	SO 10	Nesvítí světla R14/4, E - výměna zdrojů, sjednotit barvu světla	12.10.2015	12.10.2015
23	SO 10	Nesvítí 4ks "A" světel, jedno světlo demontováno	12.10.2015	
24	SO 11	V rozvaděčích chybí schémata	12.10.2015	12.10.2015
25	SO 11	Rozvaděč RS1 - chybí tlačítko pro světelný okruh, nutno dodělat ovládání, chybný popis kontrollek	12.10.2015	12.10.2015
26	SO 11	Rozvaděč RS2, RM2 - po obdržení PD bude provedena kontrola TDO a následně bude upraveno dle schématu	12.10.2015	
27	SO 11	Nefunkční stykač č.16 v nočním řízení	12.10.2015	12.10.2015
28	SO 11	Výměna netěsných ochranných krabic na trafo v podzemních šachtách	12.10.2015	



29	SO 10, 11, 19	Odstranit závady v dokladové části v souladu s připomínkami - viz samostatná příloha	12.10.2015	
30	SO 16	Vyčistit vodní plochy od okřenku	14.10.2015	
31	SO 19	Energosloupky - doložit platné doklady	12.10.2015	12.10.2015
32	obecné	Vyměnit poklop na stávající kanalizaci ze zámku (ranatý po opravě kanalizace poničené stavbou)	14.10.2015	14.10.2015

#### A dále:

Travníky v Podzámeckém parku a v Biotopu nejsou zcela zapojené. Na několika plochách jsou značné terénní nerovnosti.

Nově založené travníky v Podzámeckém parku a v Biotopu nejsou uválcované.

Okrasné vrby u vodní plochy v Biotopu nejsou dosazeny.

Ve dřevěných prvcích (promenáda, lavičky) chybí spojovací materiál (šrouby).

Leštěný beton na promenádě je poškozen od nekvalitního broušení.

Nová výsadba je značně mechanicky poškozená a není zde proveden výchovný řez. Její částečná výměna a ošetření je ve fázi jednání se zhotovitelem.

Stávající dřeviny mají nízkou provozní bezpečnost.

V prostoru Relax parku některé herní prvky vykazují závady (houpací síť se dotýká země, nakřivo ukotvené kolébačky divočáků).

Vjezd do parku z ul. Pod Zámkem není upraven (vyjeté koleje, nezaložený travník).

Zpevněný chodník z kostek u budovy OSSZ – kostky nejsou zcela upevněné do podloží.

Poškození travníku, nové i stávající výsadby na křižovatce ulic U Stadionu a Sukova třída (rekonstrukce plynovodu firmou Gasco).

Označení šachet žulovými kostkami – kostky jsou nad úroveň terénu asi 15 cm.

Neodstraněný betonový panel v travníku.

#### Ostatní připomínky:

Veškerá elektrotechnická část v současné době není předána od zhotovitele. Její skutečný stav bude zaznamenán po jejím úplném dokončení.

V současné době probíhají dokončovací práce firmou BAK stavební společností a.s.

3. Zástupci smluvních stran ve věcech plnění smlouvy prohlašují, že si tento předávací protokol před jeho podpisem přečetly, že byl podepsán dle skutečného a spolehlivě zjištěného stavu věci, po vzájemném projednání podle jejich pravé a svobodné vůle, určitě, vážně a srozumitelně, nikoliv v tísní a za nápadně nevýhodných podmínek.

V Pardubicích dne 16. 10. 2015

Za předávajícího

Lenka Tobolková

Lenka Tobolková  
vedoucí odboru majetku a správních činností  
ÚMO Pardubice I

**Městský obvod Pardubice I**  
U Divadla 828  
530 02 Pardubice

Za přebírajícího

Ing. Vlastislav Šanda  
vedoucí divize Agroservis

Bc. Kateřina Pešková  
pracovnice divize Agroservis