

Příkazní smlouva o obstarání provozu veřejných WC

uzavřená podle § 2430 a následujících zákona č. 89/2012 Sb., občanský zákoník (dále jen „občanský zákoník“)

Smluvní strany

Příkazce:

Statutární město Pardubice
sídlo: Pernštýnské nám. 1, 530 21 Pardubice
zastoupené: paní Mgr. Ivanou Liedermanovou, vedoucí odboru školství, kultury a sportu
IČ: 00274046 DIČ: CZ00274046
bankovní spojení: 326-561/0100 u pobočky Komerční banky v Pardubicích
(dále jen „příkazce“)

Příkazník:

Rozvojový fond Pardubice a.s.
sídlo: třída Míru 90, 530 02 Pardubice
zastoupený: Jiřím Komárkem, místopředsedou představenstva
IČ: 25291408
DIČ: CZ25291408
zapsaný v OR u Krajského soudu v Hradci Králové oddíl B, vložka 1822
bankovní spojení: 8010-0208211683/0300
email: info@rfpardubice.cz
(dále jen „příkazník“)

Preamble:

1. Příkazník je vlastníkem budovy č.p. 450 postavené na pozemku označeném jako stavební parcela číslo 358/3 v katastrálním území Pardubice, obec Pardubice, část obce Zelené Předměstí (ul. třída Míru). V této budově se nacházejí v 1. PP prostory určené k podnikání splňující podmínky pro provozování veřejných WC. Uvedené prostory jsou specifikovány v příloze této smlouvy (půdorysný náčrtek s popisem prostor).
2. Příkazce v rámci zajištění sítě veřejných WC v Pardubicích tímto deklaruje zájem na provozování veřejných WC ve shora uvedených prostorách.

I. Předmět smlouvy

1. Předmětem této smlouvy je úplatné obstarání provozu, údržby a úklidu veřejných WC v 1. PP budovy č. p. 450 na tř. Míru v Pardubicích.
2. Příkazník se touto smlouvou zavazuje pro příkazce obstarat provozování, údržbu a úklid veřejných WC v uvedených prostorách za sjednaných podmínek a ve sjednaném čase a příkazce se zavazuje poskytnout příkazníkovi za obstarání této záležitosti ve výši, způsobem a za podmínek sjednaných touto smlouvou odměnu dle čl. II. této smlouvy.

3. Provoz veřejných WC bude zajištěn při splnění těchto podmínek:

- a) Provozní doba pro veřejnost bude:
pondělí – pátek od 8,00 do 18,00 hod.,
sobota od 8,00 do 13,00 hod.,
neděle a svátky zavřeno.
- b) Cena za použití veřejných toalet bude 5,00 Kč.

II. Odměna příkazníka

1. Za řádné obstarání záležitosti příkazníkem dle této příkazní smlouvy se příkazce zavazuje zaplatit příkazníkovi odměnu ve výši 165.289,26 Kč bez DPH, přičemž DPH ve výši 21 % činí 34.710,74 Kč, tedy odměna příkazníka činí celkem 200.000,00 Kč (slovy dvěsettisícokorunčeských) včetně DPH. V případě změny DPH ke dni uskutečnění zdanitelného plnění bude výše DPH upravena v souladu se zákonem č. 235/2004 Sb. v platném znění.
2. Odměna příkazníka je úplná a konečná a zahrnuje veškeré náklady příkazníka související s plněním předmětu této smlouvy, včetně spotřeby el. energie a vody, výdajů na provozní vybavení, nákladů na opravu a údržbu zařízení a prostor.
3. Náklady na provoz převyšující sjednanou odměnu (případně navýšenou o inflaci) hradí příkazník, neboť provoz veřejných WC je i v jeho zájmu.
4. Odměna bude hrazena ve dvou splátkách, a to:
 - a) první splátka ve výši 82.644,63 Kč bez DPH, přičemž DPH ve výši 21 % činí 17.355,37 Kč, tedy 100.000,- Kč (slovy jednottisícokorunčeských) včetně DPH je splatná do 30.4.2016,
 - b) druhá splátka ve výši 82.644,63 Kč bez DPH, přičemž DPH ve výši 21 % činí 17.355,37 Kč, tedy 100.000,- Kč (slovy jednottisícokorunčeských) včetně DPH je splatná do 30.11.2016, vždy na základě faktury vystavené příkazníkem a doručené příkazci nejméně 21 dnů před její splatností.
5. Odměna bude uhrazena příkazcem příkazníkovi bankovním převodem na účet příkazníka uvedený na faktuře.
6. Faktury lze doručit též elektronicky na adresu: faktury@mmp.cz
7. Za okamžik úhrady fakturované částky se považuje okamžik, kdy bude příslušná částka připsána na účet příkazníka.
8. Příkazník prohlašuje, že v okamžiku uskutečnění zdanitelného plnění nebude/není nespolehlivým plátcem. V případě, že se jím stane, uhradí příkazce příkazníkovi pouze částku ve výši základu daně a DPH bude odvedeno místně příslušnému správci daně příkazníka.

III. Práva a povinnosti příkazníka

1. Příkazník se zavazuje provádět průběžnou kontrolu stavu veřejných WC a zjištěné nedostatky neprodleně odstranit.
2. Veškeré sanitární zařízení a vybavení pro hygienický servis, jakož i jiné vybavení sloužící k obstarání záležitostí v souladu s touto příkazní smlouvou je vlastnictvím příkazníka. Příkazník se zavazuje na svůj náklad udržovat tato zařízení a vybavení v provozuschopném stavu a zajišťovat jejich úklid, jejich případnou opravu a pravidelnou údržbu a provádět jejich výměnu či doplňování potřebné pro zachování odpovídajících hygienických, bezpečnostních a dalších podmínek nezbytných pro dosažení účelu sledovaného touto smlouvou.
3. Na straně příkazníka za provoz a úklid veřejných WC odpovídají tyto kontaktní osoby:
Milan Matys (tel. 724035079, e-mail: matys@rfpardubice.cz),
Zuzana Koukalová (tel. 724206628, e-mail: koukalova@rfpardubice.cz).
4. Příkazník je povinen postupovat při zařizování předmětu příkazní smlouvy s odbornou péčí, v souladu se zájmy příkazce a dle jeho pokynů.

5. Příkazník je povinen oznámit příkazci všechny okolnosti, které zjistil při obstarání předmětu smlouvy a jenž mohou mít vliv na změnu pokynu příkazce.
6. Příkazník je oprávněn zařizovat předmět smlouvy svým jménem a na svůj účet.

IV. Práva a povinnosti příkazce

1. Příkazce je oprávněn kdykoliv provést kontrolu provozování a čistoty veřejných WC.
2. Příkazce je oprávněn umístit v prostorách veřejných WC oznámení dle svého uvážení, že veřejná WC jsou provozována z prostředků statutárního města Pardubice. Nosič oznámení bude mít maximální rozměry 30 x 40 cm.
3. Příkazce je oprávněn měnit provozní dobu i cenu poplatku za použití veřejných WC. Změny budou předem projednány s příkazníkem a ve formě dodatku podepsány oběma zástupci. Pokud dojde k prodloužení provozní doby či snížení poplatku, bude dodatkem navýšena adekvátně i odměna příkazníka.
4. Příkazce je povinen včas a řádně hradit příkazníkovi sjednanou odměnu.
5. Příkazce má právo, aby jej příkazník na žádost příkazce informoval o stavu vyřizování záležitostí dle této smlouvy, a to písemně podáním stručné zprávy. Zprávu je příkazník povinen podat i bez žádosti příkazce do 30. 9. 2016 za uplynulé období.

V. Doba platnosti smlouvy

1. Smlouva se uzavírá na dobu určitou, a to do 31. 12. 2016.
2. Smluvní vztah lze kdykoliv ukončit písemnou dohodou smluvních stran.
3. Od smlouvy mohou obě strany odstoupit pro porušení jejích podstatných náležitostí a v případech stanovených zákonem, a to i ohledně části plnění. Odstoupení od této smlouvy musí být učiněno písemnou formou a stává se účinným v okamžiku doručení druhé smluvní straně.

VI. Ostatní a závěrečná ujednání

1. Obě smluvní strany mají za nesporné, že příkazník fakticky již provoz a úklid veřejných WC zajišťuje od 1. 1. 2016 a tento fakt již také zohlednily při stanovení odměny.
2. Příkazce souhlasí s tím, aby místo provozu veřejných WC bylo zařazeno do navigačního systému příkazníka.
3. Tato smlouva nabývá platnosti a účinnosti dnem jejího podpisu oprávněnými zástupci smluvních stran.
4. Měnit nebo doplňovat text smlouvy je možné jen formou písemných vzestupně číslovaných dodatků podepsaných zástupci obou smluvních stran. Smluvní strany sjednávají, že § 564 zákona č. 89/2012 Sb., občanský zákoník, v platném znění, se nepoužije, tzn. měnit nebo doplňovat text smlouvy je možné pouze formou písemných dodatků podepsaných oběma smluvními stranami. Možnost měnit smlouvu jinou formou smluvní strany vylučují. Za písemnou formu není pro tento účel považována výměna e-mailových či jiných elektronických zpráv. Neplatnost dodatků z důvodu nedodržení formy lze namítnout kdykoliv, a to i když již bylo započato s plněním.
5. Odpověď smluvní strany podle § 1740 odst. 3 občanského zákoníku, s dodatkem nebo odchylkou, není přijetím nabídky na uzavření této smlouvy, ani když podstatně nemění podmínky nabídky.
6. Strany si nepřejí, aby nad rámec výslovných ustanovení této smlouvy byla jakákoliv práva a povinnosti dovozovány z dosavadní či budoucí praxe zavedené mezi stranami či zvyklostí

zachovávaných obecně či v odvětví týkajícím se předmětu plnění této smlouvy, ledaže je ve smlouvě výslovně sjednáno jinak.

7. Smluvní strany prohlašují, že si tuto smlouvu před jejím podpisem přečetly, že byla uzavřena po vzájemném projednání podle jejich svobodné vůle a nikoliv v tísni za nápadně nevýhodných podmínek.
8. Smlouva se vyhotovuje ve dvou vyhotoveních, každá ze smluvních stran obdrží po jednom vyhotovení.
9. Práva a povinnosti smluvních stran touto smlouvou výslovně neupravená se řídí občanským zákoníkem, případně dalšími obecně závaznými právními předpisy.

Příloha: půdorysný náčrtek s popisem prostor

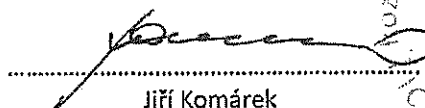
V Pardubicích dne: 15.4. 2016

Statutární město Pardubice:

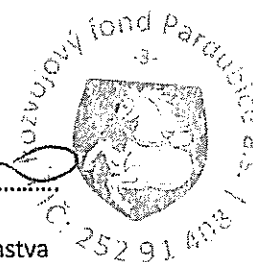


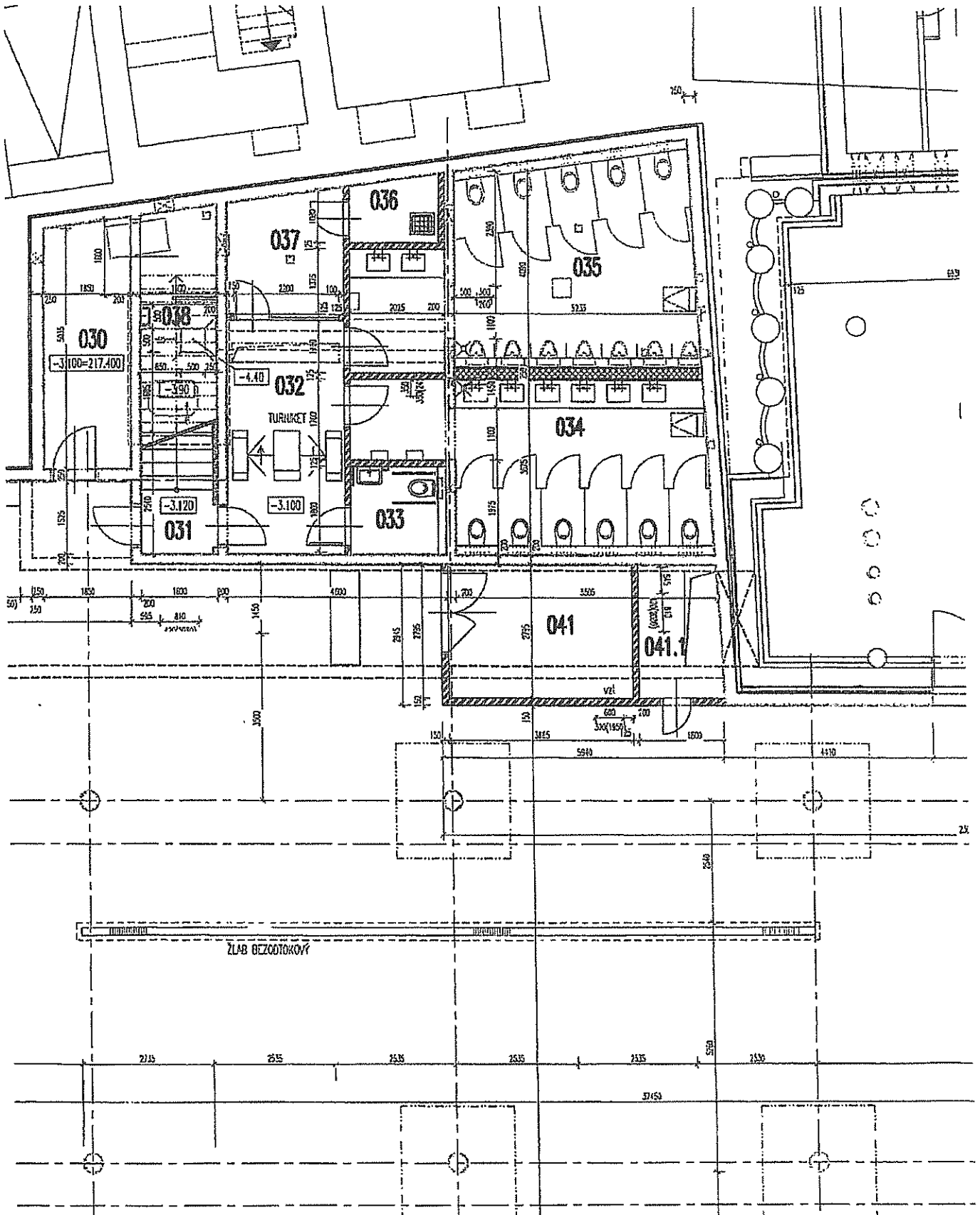
Mgr. Ivana Liedermanová
vedoucí odboru školství, kultury a sportu

Rozvojový fond Pardubice a.s.:



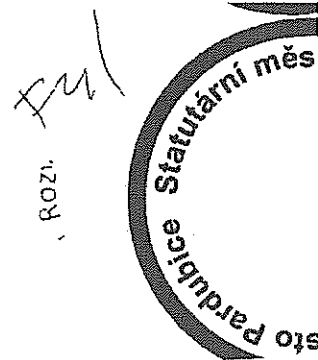
Jiří Komárek
místopředseda představenstva





450 TĚ. MÍRU, PARDUBICE

VEŘEJNÉ WC



Č. místn.	Název místnosti	Plocha [m ²]	Povrch podlahy	Povrch stěn	Povrch stropu
030	STROJOVNA ÚT	9.56	DLAŽBA KERAMICKÁ	ŠTUK + OTĚRUVZDORNÝ NÁTĚR	POHLEDOVÝ BETON
031	SCHODIŠTĚ K VEŘ. WC	10.80	BETON + NÁTĚR	ŠTUK + OTĚRUVZDORNÝ NÁTĚR	OM. + FAS. NÁTĚR
032	CHODBA	12.01	DLAŽBA KERAMICKÁ	KERAMICKÝ OBKLAD	SDK GKBI v. 2.5 m
033	WC INVALIDA	3.42	DLAŽBA KERAMICKÁ	KERAMICKÝ OBKLAD	SDK GKBI v. 2.5 m
034	WC ŽENY	22.26	DLAŽBA KERAMICKÁ	KERAMICKÝ OBKLAD	SDK GKBI v. 2.5 m
035	WC MUŽI	26.03	DLAŽBA KERAMICKÁ	KERAMICKÝ OBKLAD	SDK GKBI v. 2.5 m
036	ÚKL. KOMORA	2.50	DLAŽBA KERAMICKÁ	KERAMICKÝ OBKLAD	SDK GKBI v. 2.5 m
037	KABINKA SPRÁVY WC	6.11	DLAŽBA KERAMICKÁ	ŠTUK + OTĚRUVZDORNÝ NÁTĚR	SDK GKBI v. 2.5 m
038	TECHNICKÁ MÍSTNOST	8.03	DLAŽBA KERAMICKÁ	ŠTUK + OTĚRUVZDORNÝ NÁTĚR	POHLEDOVÝ BETON
040	PODZEMNÍ PARKING	1150.23	BETON + NÁTĚR	BETON + NÁTĚR	POHLEDOVÝ BETON
041	KOLÁRNA	10.80	BETON + NÁTĚR	ŠTUK + OTĚRUVZDORNÝ NÁTĚR	POHLEDOVÝ BETON
041.1	TECHNICKÁ MÍSTNOST ÚT	4.89			POHLEDOVÝ BETON
042	ODPAD	30.96	BETON + NÁTĚR	ŠTUK + OTĚRUVZDORNÝ NÁTĚR	POHLEDOVÝ BETON
043	KOLÁRNA	22.50	BETON + NÁTĚR	ŠTUK + OTĚRUVZDORNÝ NÁTĚR	POHLEDOVÝ BETON
080	VÝMĚNÍK	69.46	DLAŽBA KERAMICKÁ	BETON + NÁTĚR	OMÍTKA VC ŠTUKOVÁ
081	CHODBA	32.60	DLAŽBA KERAMICKÁ	BETON + NÁTĚR	OMÍTKA VC ŠTUKOVÁ
082	SKLEP	21.51	DLAŽBA KERAMICKÁ	BETON + NÁTĚR	OMÍTKA VC ŠTUKOVÁ
084	SKLAD PRO BAR	21.70	DLAŽBA KERAMICKÁ	BETON + NÁTĚR	OMÍTKA VC ŠTUKOVÁ