

# SMLOUVA O DÍLO č. 1-02/2012/12004

uzavřená podle ust. § 536 a následujících ustanovení Obchodního zákoníku  
( dále jen obchodní zákoník )

## Smluvní strany

**Objednatel:** Statutární město Pardubice

Se sídlem: Pernštýnské náměstí 1  
530 21 Pardubice

Zastoupený ve věcech smluvních: Ing. Jiřím Čáněm – vedoucím odboru majetku a investic

Zastoupený ve věcech technických: Evou Klívarovou – technikem odd. investic a technické správy

Tel: 466 859 422 e-mail: eva.klivarova@mmp.cz

IČ: 00274046

DIČ: CZ00274046

bankovní spojení:

KB, a.s., Pardubice

číslo účtu:

326-561/0100

(dále jen *objednatel*)

**a**

**Zhotovitel:** MIROS dopravní stavby, a.s.

Se sídlem: Hradecká 545, Pardubice, Polabiny  
533 52 Staré Hradiště

Zastoupený ve věcech smluvních: Ing. Rostislavem Šindlerem – místopředsedou představenstva a ředitelem společnosti

Zastoupený ve věcech technických: Ing. Jaroslavem Rohlíkem – členem představenstva společnosti

Odpovědný stavbyvedoucí: Ing. Jaroslav Rohlík č. autorizace: 14971

Tel: 466 797 911, e-mail: miros@miros-pce.cz

IČ: 25 26 73 29

DIČ: CZ25267329

společnost je zapsána v obchodním rejstříku vedeném Krajským soudem v Hradci Králové, oddíl B, vložka 1626

bankovní spojení:

Komerční banka a.s., pobočka Pardubice

číslo účtu:

19-2517640237/0100

(dále jen *zhotovitel*)

## Oddíl I.

### Předmět smlouvy a doba plnění, cena díla

#### I. Předmět smlouvy

1. Předmětem plnění podle této smlouvy je zhotovení stavebního díla (dále jen DÍLO)

#### **REKONSTRUKCE POVRCHU KOMUNIKACÍ KŘEMENSKÁ A K BESEDĚ**

Jedná se o realizaci rekonstrukce povrchu komunikací po výstavbě kanalizace v Pardubicích – Svítkově. Dále se jedná o vybudování nových odstavných ploch, chodníků, vjezdů k soukromým pozemkům a odvodnění zpevněných ploch včetně demontáže stávajícího veřejného osvětlení (rozmístění nevyhovuje požadavkům nových ČSN) a realizace nového veřejného osvětlení.

**Jedná se o práce uvedené v číselníku CZ-CPA 41-43. Objednatel prohlašuje, že rekonstruovaný objekt není používán k ekonomické činnosti a ve smyslu informace GFŘ a MFČR ze dne 9.11.2011 nebude pro výše uvedenou dodávku aplikován režim přenesené daňové povinnosti podle § 92 a zákona o DPH.**

Součástí předmětu této smlouvy je:

- a) provedení aktualizace vyjádření dotčených orgánů státní správy a organizací včetně dodržení podmínek všech dotčených orgánů státní správy a organizací;
- b) zajištění vytýčení stavby oprávněnou organizací;
- c) zřízení, odstranění a zajištění zařízení staveniště včetně případného napojení na inženýrské sítě;
- d) zajištění a provedení všech opatření organizačního a stavebně technologického charakteru k řádnému provedení díla, zajištění bezpečnosti silničního provozu včetně osazení a údržby dopravního značení v lokalitě dotčené stavebními pracemi po celou dobu výstavby;
- e) vypracování plánu BOZP, který je přílohou č. 4 této smlouvy;
- f) zpracování dokumentace skutečného provedení díla v listinné podobě v počtu 2 ks a v datové podobě (.pdf) na datovém nosiči v počtu 1 ks.
- g) účast na pravidelných kontrolních dnech stavby;
- h) likvidace, odvoz a uložení vybouraných hmot a stavební suti na skládku včetně poplatků za uskladnění v souladu s ustanoveními zákona č. 185/2001 Sb., o odpadech;
- i) zajištění bezpečnosti práce a ochrany životního prostředí;
- j) projednání a zajištění případného zvláštního užívání komunikací a veřejných ploch včetně úhrady vyměřených poplatků a nájemného;
- k) provedení přejímky stavby;
- l) zajištění všech nezbytných zkoušek, atestů a revizí podle ČSN a případných jiných právních nebo technických předpisů platných v době provádění a předání díla, kterými bude prokázáno dosažení předepsané kvality a předepsaných technických parametrů díla;
- m) zkušební protokoly, atesty a doklady dle zákona č. 22/1997 Sb., o technických požadavcích na výrobky a o změně a doplnění některých zákonů, prohlášení o shodě, ve dvou vyhotoveních;

DÍLO bude provedeno v rozsahu podle zadávací dokumentace zakázky:

- projektové dokumentace „Rekonstrukce komunikací ulice Křemenská a k Besedě“, zpracované v roce 2010 projektantem Ing. Petrem Novotným, Pardubice. vč. výkazu výměr,
- zadávacích podmínek veřejné zakázky;
- dle nabídky zhotovitele.

2. Zhotovitel se zavazuje pro objednatele zhotovit DÍLO svým jménem a na vlastní odpovědnost v termínech, rozsahu a za podmínek sjednaných v této smlouvě, ve věcném rozsahu vymezeném výše uvedenou projektovou dokumentací. Objednatel se zavazuje řádně provedené práce a splnění DÍLO v souladu s touto smlouvou převzít a zaplatit cenu ve výši, způsobem a za podmínek uvedených v této smlouvě o dílo.
3. Součástí předmětu díla je veškerá činnost zhotovitele nezbytná k provádění předmětu díla a ke zdárnému a kompletnímu dokončení díla a jeho uvedení do provozu (např. dodržení podmínek vyjádření dotčených orgánů, povolení zvláštního užívání pozemních komunikací dle zákona č.13/1997 Sb. § 25 odst. 6 písm. c) bod 3, povolení zvláštního užívání veřejných prostranství, vypracování dokumentace skutečného provedení stavby v tištěné i digitální podobě, provedení předepsaných zkoušek a kladných revizí, úklid, ekologická likvidace odpadu apod.).

4. Součástí nabídkové ceny budou veškeré náklady spojené s bezvadnou a kompletní realizací předmětu DÍLA zejména náklady na dodávku a montáž předmětu díla, materiál, související montážní pomůcky, prostředky a mechanismy, veškeré ztížené podmínky, které lze při realizaci DÍLA předpokládat, staveništní a mimostaveništní dopravu a přesuny. V ceně za DÍLO jsou obsaženy veškeré náklady spojené s provozními zkouškami, pořízením atestů, certifikátů, apod.
5. Objednatel si vzhledem ke svým finančním možnostem nebo na základě skutečností dodatečně zjištěných v průběhu prací vyhrazuje právo upravit rozsah předmětu díla či členit realizaci díla na jednotlivé etapy s postupným termínem plnění. Takto upravený rozsah díla či posun termínů dílčích částí díla musí být smluvně ošetřen v písemném dodatku smlouvy o dílo.
6. Součástí plnění veřejné zakázky je také provedení veškerých případných dodatečných víceprací vyvolaných prováděním stavebních prací.
7. Zadávání případných víceprací bude realizováno v souladu se zákonem č. 137/2006 Sb., o veřejných zakázkách, ve znění pozdějších předpisů.
8. Veškeré změny předmětu díla smlouvy musí být provedeny formou písemného dodatku k této smlouvě. Věcná náplň dodatku bude odsouhlasena zplnomocněnými zástupci obou stran (tj. zástupce objednatele a zástupce zhotovitele) před jejich provedením.
9. Zhotovitel se zavazuje zhotovit dílo na svůj náklad a na své nebezpečí ve sjednané době a kvalitě za podmínek uvedených v této smlouvě.

## **II. Termín a místo plnění**

1. Zhotovitel se zavazuje provést sjednané dílo v termínu:

**Termín zahájení prací: po předání staveniště, předpoklad březen 2012**

**Termín dokončení celého DÍLA včetně jeho řádného odevzdání dle oddílu II. čl. V.:  
srpen 2012**

2. Místo plnění předmětu smlouvy : Pardubice – Svítkov
3. V případě špatných klimatických podmínek, což znamená, že venkovní teplota klesne pod  $-10^{\circ}\text{C}$  (po dobu delší než je 3 dnů za sebou) stavba bude pozastavena do doby než venkovní teploty vystoupají na  $-5^{\circ}\text{C}$  a výše. O tuto dobu (třetí a další dny s teplotou pod  $-10^{\circ}\text{C}$  bez přerušení) bude prodloužen termín dokončení díla. Venkovní teplota ovzduší uvedená v tomto bodu bude měřena vždy v 10 hod. na stavbě za přítomnosti pověřeného zástupce objednatele ve věcech technických a bude o ní proveden zápis do stavebního deníku.
3. Strany smlouvy se dále dohodly, že pokud by v průběhu realizace DÍLA došlo k prodlení s plněním z důvodu neočekávaných okolností, které nastaly bez zavinění některého z účastníků (vyšší moc – válka, mobilizace, zemětřesení, pád letadla a jiné), dohodnou prodloužení termínu plnění DÍLA o stejný počet dní trvání těchto okolností. Smluvní strana, která se o takových okolnostech dozví, je povinna neprodleně písemně informovat druhou smluvní stranu.
4. Po dobu prodlení jedné smluvní strany s plněním jejich povinností stanovených touto smlouvou, není druhá strana v prodlení s plněním svých povinností, pokud jejich realizace je podmíněna splněním povinností, s jejichž plněním je druhá strana v prodlení.
5. Zhotovitel je oprávněn provést DÍLO i před sjednaným termínem, pokud to technologický postup a koordinace prováděných prací na díle dovolí. V tomto případě se objednatel zavazuje poskytnout zhotoviteli potřebnou součinnost a DÍLO provedené ve zkráceném termínu převzít, pokud nevykazuje žádné vady a žádné nedodělky.

## **III. Cena za Dílo**

1. Cena za kompletní, řádné a včasné provedení DÍLA je nejvýše přípustná, platná po celou dobu realizace a obsahuje veškeré práce, dodávky, činnosti a náklady související s realizací:

SO 101	Zpevněné plochy a komunikace ( položky VV č. 1-132 )	4.999 286,- Kč
SO 102	Veřejné osvětlení	491 087,- Kč
<b>Cena celkem bez DPH</b>		<b>5.490 373,- Kč</b>
<b>DPH</b>		<b>1.098 074,60 Kč</b>
<b>Cena celkem včetně DPH</b>		<b>6.588 448,- Kč</b>

(slovy: šestmilionpětsetosmdesátosmtisícčtyřistačtyřicet osm korun českých včetně DPH)

2. Předpokládaná cena za provedení ochrany stávajících vedení inženýrských sítí činí:

Ostatní – pol.č.133 – Ochrana stávajícího vedení inž. sítí	50 000,- Kč
<b>Cena celkem bez DPH</b>	<b>50 000,- Kč</b>
<b>DPH</b>	<b>10 000,- Kč</b>
<b>Cena celkem včetně DPH</b>	<b>60 000,- Kč</b>

(slovy: šedesát tisíc korun českých včetně DPH)

*Poznámka: Realizace prací na provedení ochranných inženýrských stáv. sítí bude zahájena po předložení a odsouhlasení položkového rozpočtu technickým zástupcem zadavatele. (na základě skutečností zjištěných v průběhu prací.)*

3. Veškeré možné změny ceny v návaznosti na možné změny nebo doplňky rozsahu předmětu smlouvy musí být před jejich realizací písemně odsouhlaseny oprávněným pracovníkem objednatele a následně potvrzeny formou písemného dodatku ke smlouvě (oddíl I., čl.II.8, 9. této smlouvy).
4. Jako podklad pro stanovení případných změn předmětu DÍLA bude sloužit cenová úroveň odvozená z nabídkové ceny, jednotkových cen uvedených v nabídce, a velikosti příslušné části předmětu DÍLA. V případě, že nebudou uvedeny v nabídkovém rozpočtu příslušné jednotkové ceny položek potřebných ke stanovení budou použity položky z platných ceníků stavebních prací URS ponížené o 10% platné k podpisu této SOD. Práce, které se nebudou provádět dle předloženého jednotkového ocenění – méně práce, budou odečteny v nabídkových cenách.
5. Výši ceny DÍLA je možno překročit (nebo adekvátním způsobem snížit) za podmínky, že dojde před zahájením nebo v průběhu doby plnění ke změně předpisů upravujících sazbu DPH pro práce a dodávky, které jsou předmětem této smlouvy.
6. Překročení výše ceny DÍLA bude přípustné pouze ve výši odpovídající nárůstu cen za dotčené části zakázky, který byl způsoben změnou sazeb DPH nebo na základě skutečností dodatečně zjištěných objednatelem v průběhu prací. Uvedené překročení ceny musí být předem odsouhlaseno objednatelem a upraveno v písemném dodatku k SOD
7. Při nezajištění finančních prostředků objednatele pro realizaci DÍLA a nezahájení prací zhotovitelem, může objednatel od smlouvy odstoupit bez nároku zhotovitele na finanční náhradu. Práce budou zahájeny na základě písemné výzvy objednatele. Zhotoviteli nenáleží finanční či jiné odškodnění za vynaložené náklady vzniklé nerealizací díla z důvodu odstoupení od smlouvy ze strany objednatele před zahájením prací.
8. Objednatel si vyhrazuje právo na snížení rozsahu předmětu DÍLA bez nároku zhotovitele na finanční náhradu.

#### **IV. Placení díla a fakturace**

1. Pro fakturování a placení díla se smluvní strany dohodly, že financování ceny díla dle oddílu I., čl.III 1 této smlouvy bude realizováno měsíčně na základě faktur (daňových dokladů) ve výši 100% skutečně provedených prací za každý ukončený kalendářní měsíc plnění díla.
2. Pro fakturování a placení díla se smluvní strany dohodly, že zhotovitel před vystavením konečné faktury vystaví dílčí faktury v max. výši 90% z celkové ceny díla bez DPH. Zhotovitel předloží technickému zástupci objednatele soupisy skutečně provedených prací za ukončený kalendářní měsíc plnění ke kontrole.
3. Objednatel uhradí fakturovanou částku z každého daňového dokladu dle oddílu I., čl.IV. 1 do 30 kalendářních dní od data jeho prokazatelného doručení.
4. Pozastávka ve výši 5 % bude objednatelem uvolněna po předání a převzetí díla, po odstranění veškerých vad a nedodělků, v případě, že objednatel převezme dílo vykazující vady a nedodělky a po podepsání zápisu o odstranění veškerých vad a nedodělků, po vyklizení staveniště a po nabytí právní moci  
kolaudačního rozhodnutí. Pozastávka bude uvolněna na základě písemné žádosti zhotovitele, ke které je povinen doložit kopii zápisu o odevzdání a převzetí díla, kopii zápisu o odstranění

- veškerých vad a a nedodělků a kopii zápisu o vyklizení staveniště. Splatnost pozastávky je do 30-ti kalendářních dní od prokazatelného doručení písemné výzvy zhotovitele objednateli.
5. Zádržné 5% objednatel uvolní po uplynutí záruční doby. Záruční pozastávka (zádržné) slouží ke krytí nákladů oprav vad díla v záruční době, nebudou-li v řádném termínu odstraněny zhotovitelem. V tomto případě bude zádržné uvolněno na základě písemné žádosti zhotovitele, splatnost zádržného je do 30 dnů od prokazatelného doručení písemné výzvy zhotovitele objednateli. V písemné výzvě musí být uvedeno číslo účtu zhotovitele, na který má být zádržné odesláno.
  6. Na základě oboustranně potvrzeného zápisu o předání a převzetí DÍLA a zápisu o odstranění vad a nedodělků vystaví zhotovitel KONEČNOU FAKTURU. Konečná faktura musí zohlednit pozastávky a zádržné dohodnuté v oddílu I., čl. IV.4 a IV.5
  7. Pro fakturování a placení se smluvní strany dohodly, že financování Položky č. 133 – Ochrana stávajících inženýrských sítí dle oddílu I., čl. III 2 této smlouvy bude realizováno měsíčně na základě faktur (daňových dokladů) ve výši 100% skutečně provedených prací za každý ukončený kalendářní měsíc plnění díla. Zhotovitel předloží technickému zástupci objednatele soupisy skutečně provedených prací za ukončený kalendářní měsíc plnění ke kontrole.
  8. Objednatel uhradí fakturovanou částku z každého daňového dokladu dle oddílu I., čl. IV. 7 do 30 kalendářních dní od data jeho prokazatelného doručení.
  9. Úhrada provedených změn a víceprací bude provedena objednatelem na základě samostatné fakturace zhotovitele v souladu s cenou dohodnutou v příslušném písemném Dodatku k této smlouvě o dílo.
  10. Faktura zhotovitele musí obsahovat všechny obvyklé náležitosti platebních dokladů, zejména:
    - označení faktury a číslo,
    - obchodní název a sídlo objednatele a zhotovitele, jejich IČ a DIČ,
    - předmět plnění a den splnění,
    - den vystavení faktury a lhůtu splatnosti,
    - označení banky a číslo účtu na který má být placeno,
    - fakturovanou částku a další náležitosti podle zákona č. 235/2004 Sb. o DPH včetně razítka zhotovitele a podpisu oprávněné osoby zhotovitele,
    - v případě fakturaci ceny díla dle oddílu I., čl.III 1: odpočet finanční pozastávky a zádržného ve výši 10% z částky bez DPH
    - jako přílohu soupis skutečně provedených prací odsouhlasený technickým zástupcem objednatele,
    - údaje pro daňové účely.

Konečná faktura musí mimo výše uvedené náležitosti obsahovat:

- jako přílohu oboustranně odsouhlasený protokol o předání a převzetí DÍLA a zápis o odstranění vad a nedodělků a o vyklizení staveniště.
11. V případě, že faktura vystavená dle tohoto oddílu bude obsahovat nesprávné nebo neúplné údaje a nebude obsahovat všechny náležitosti uvedené v oddílu I., čl.IV.10, je objednatel oprávněn fakturu vrátit do termínu její splatnosti. Zhotovitel podle charakteru nedostatků fakturu opraví, nebo vystaví novou. Vrácením faktury se ruší původní lhůta splatnosti. Nová lhůta splatnosti běží znovu ode dne prokazatelného doručení opravené faktury objednateli.
  12. Daň z přidané hodnoty bude při fakturaci účtována ve výši dle zákona o DPH v platném znění.
  13. Fakturu lze doručit elektronicky na podatelnu MmP na adresu: faktury@mmp.cz

## **Oddíl II.**

### **Realizace díla**

#### **I. Odevzdání a převzetí staveniště**

1. Staveniště bude zhotoviteli předáno na základě písemné výzvy objednatele.
2. O předání staveniště strany sepíší zápis podepsaný jejich zástupci a k datu podpisu tohoto zápisu

zhotovitel prohlašuje, že se seznámil se stavem staveniště k provedení DÍLA, a tento je mu znám. Odmítne-li zhotovitel převzít staveniště, je povinen uvést do zápisu důvody nepřevzetí. Dnem převzetí staveniště se má za to, že zhotovitel je obeznámen s lokalitou staveniště.

4. Zhotovitel je povinen udržovat staveniště trvale v dobrém stavu, dále se zavazuje přijmout opatření plynoucí z předaných vyjádření a stanovisek a obecně závazných norem a vyhlášek, opatření k maximálnímu omezení prašnosti, hluku, ochraně životního prostředí a dodržování předpisů BOZP při provádění DÍLA a je povinen zajistit bezpečnost svých pracovníků při provádění díla.
5. Zhotovitel je povinen udržovat na převzatém staveništi pořádek a čistotu a je povinen odstraňovat odpady a nečistoty vzniklé jeho pracemi na své náklady. Zhotovitel se zavazuje, že bude dodržovat zásady ochrany životního prostředí podle zákonů č.17/1992 Sb., o životním prostředí, č. 114/1992 Sb., o ochraně přírody a krajiny, č. 185/2001 Sb., o odpadech, ve znění jejich pozdějších změn a předpisů. Všechny odpad vznikající na stavbě činností zhotovitele bude zhotovitel třdit, evidovat a následně zajistí likvidaci tohoto odpadu akreditovanou společností. Dále zajistí ochranu vod a ovzduší před nepříznivými a přírodu ohrožujícími látkami. V případě havárie bude neprodleně kontaktovat zástupce objednatele.
6. Zhotovitel je povinen seznámit se s riziky na staveništi objednatele, upozornit na ně své pracovníky a určit způsob ochrany a prevence proti úrazům a jinému poškození zdraví. Zhotovitel je rovněž povinen předat objednateli při předání staveniště dokument „Bezpečnostní rizika spojená s prováděním DÍLA“ opatřený razítkem a podpisem akreditovaného bezpečnostního technika, které musí upozornit na všechny okolnosti, které by mohly vést při jeho činnosti na staveništi objednatele k ohrožení života a zdraví pracovníků a osob na staveništi.

## **II. Kvalifikační podmínky**

1. Zhotovitel se zavazuje sjednané DÍLO provést s odbornou péčí v rozsahu stanoveném schválenou realizační dokumentací a zadávacími podklady, přitom je povinen dodržet podmínky všech dotčených orgánů státní správy a organizací a příslušné technické normy, vztahující se k prováděnému dílu a technologické postupy, zvláště ve vztahu ke klimatickým podmínkám. DÍLO musí být provedeno v souladu s touto smlouvou a nesmí mít nedostatky, které brání použití díla k určenému účelu.
2. Práce mohou být prováděny pouze kvalifikovanými pracovníky a firmami, které se mohou prokázat příslušnou kvalifikací. Doklad o kvalifikaci pracovníků je zhotovitel na požádání objednatele povinen doložit i v průběhu provádění stavby.
3. Dílo bude dále provedeno a dokladováno v souladu se všemi právními normami, ČSN (§4 zákona č.22/1997 Sb., o technických požadavcích na výrobky a o změně a doplnění některých zákonů, v pozdějším znění) a vyhláškami. Všechny použité materiály a výrobky musí mít platný certifikát ve smyslu zákona a platných vyhlášek.
4. Zhotovitel se zavazuje, že pokud při provádění DÍLA dle ustanovení této smlouvy zjistí z titulu své odbornosti, že pro bezchybné provedení DÍLA co do rozsahu a funkčnosti je nezbytné provést další činnosti, které nejsou specifikovány v předmětu plnění této smlouvy, bude neprodleně informovat objednatele a dohodne s ním písemně dodatek předmětu plnění této smlouvy. Zadávaní případných víceprací bude realizováno v souladu se zákonem č. 137/2006 Sb., o veřejných zakázkách, ve znění pozdějších předpisů
5. Součástí zhotovení díla je zajištění a předložení všech dokladů – průkazů o ověření vlastností použitých výrobků ve smyslu ustanovení zákona č. 22/1997 Sb., ve znění pozdějších novel a souvisejících předpisů, a dále dokladů o provedení zkoušek a revizí a dalších dokladů nutných k předání díla dle platných předpisů, např. zákona č.185/2001 Sb., o odpadech.

## **III. Povinnosti zhotovitele**

1. Před zahájením stavby si zhotovitel zajistí patřičná opatření dle platných předpisů, aby byla zajištěna obslužná doprava v místě dotčeného stavbou k omezením dopravy na stávajících veřejných komunikacích. Zhotovitel si zajistí případný zábor dle vlastní potřeby na pozemku vlastníka objednatele, dále zajistí a uhradí povolení k užívání veřejného prostranství.
2. Zhotovitel zajistí vytyčení stavby oprávněnou organizací.

3. Zhotovitel zajistí na své náklady a odpovědnost vybudování veškerého zařízení staveniště, které bude nezbytné pro provedení díla a jeho provoz dle PD.
4. Zhotovitel si zajistí na své náklady případná odběrná místa el. energie, vody a ostatních služeb nutných k provedení DÍLA včetně měření odběrů. Napojovací body si dohodne s odběratelem.
5. Realizace prací na provedení ochrany stávajících vedení inženýrských sítí, dle oddílu I., čl. III 2 této smlouvy, bude zahájena po předložení a odsouhlasení položkového rozpočtu technickým zástupcem zadavatele.
6. Zhotovitel je povinen udržovat na převzatém staveništi a příjezdových komunikacích pořádek a čistotu a denně zajišťovat řádný úklid pracoviště a všech prostorů dotčených prováděním díla.
7. Zhotovitel na sebe přejímá zodpovědnost za škody způsobené na zhotovovaném díle po celou dobu výstavby tzn. do převzetí předmětu DÍLA objednatelem, stejně tak za škody způsobené svou stavební a jinou činností třetí osobě.
8. V případě jakéhokoliv narušení či poškození okolních ploch zhotovitelem, uvede zhotovitel poškozené plochy nejpozději k předání hotového díla do původního stavu, původní stav před zahájením prací zhotovitel prokazatelně zdokumentuje.
9. Veškerý demontovaný materiál je majetkem objednatele, jeho likvidace může být provedena jen se souhlasem objednatele.
10. Zhotovitel odpovídá za řádnou likvidaci vzniklých odpadů, nejpozději při převjímacím řízení předá zhotovitel doklad o zajištění likvidace odpadů ze stavby v souladu se zákonem č.185/2001 Sb., o odpadech.
11. Zhotovitel je povinen vést ode dne převzetí staveniště o pracích, které provádí, stavební deník v rozsahu dle zákona č.183/2006 Sb., o územním plánování a stavebním řádu (stavební zákon) a vyhlášky č. 499/2006 Sb., o dokumentaci staveb, §6 a příloha 5., do kterého je povinen zapisovat všechny skutečnosti rozhodné pro plnění smlouvy o dílo. Stavební deník musí být trvale přístupný na stavbě. Originál stavebního deníku je majetkem objednatele, zhotovitel si může pořídit ověřenou kopii. Vedení deníku končí dnem odstranění poslední vady oznámené v zápise o předání a převzetí stavby. Je zakázáno zápisy ve stavebním deníku přepisovat, škrtnat a vytrhávat z něj jednotlivé stránky.
12. Zápisy do stavebního deníku čitelně zapisuje a podepisuje stavbyvedoucí vždy v ten den, kdy byly práce provedeny nebo kdy nastaly okolnosti, které jsou předmětem zápisu. Mimo stavbyvedoucího může do stavebního deníku provádět záznamy pouze objednatel, jím pověřený zástupce, případně zpracovatel PD nebo příslušné orgány státní správy.  
Nesouhlasí-li stavbyvedoucí se zápisem, který učinil objednatel nebo jím pověřený zástupce, případně zpracovatel PD do stavebního deníku, musí k tomuto zápisu připojit svoje stanovisko nejpozději do tří pracovních dnů, jinak se má za to, že s uvedeným zápisem souhlasí
13. V případě, že má být dílčí část zhotoveného díla zakryta nebo má být jinak znemožněn přístup k ní, je zhotovitel povinen vyzvat objednatele minimálně 3 dny předem k převzetí, aby mohl prověřit, zda zakrývaná část byla provedena řádně. Nedostaví-li se objednatel ke kontrole, může zhotovitel pokračovat v provádění díla. Bude-li v tomto případě objednatel dodatečně požadovat odkrytí zakrytých prací, je zhotovitel povinen toto odkrytí provést na náklady objednatele. Pokud se však zjistí, že práce nebyly řádně provedeny, nese veškeré náklady spojené s odkrytím prací, opravou chybného stavu a následným zakrytím zhotovitel.
14. Seznam prací a konstrukcí, které podléhají kontrole, bude dohodnut při zahájení prací zápisem do stavebního deníku.
15. Objednatel má právo kontroly prováděné stavby a má právo přístupu na staveniště.
16. Zhotovitel se zavazuje pravidelně svolávat kontrolní dny, na které bude pozván zplnomocněný zástupce objednatele. Termíny konání kontrolních dnů budou předem dohodnuty s technickým dozorem objednatele. O průběhu kontrolního dne bude učiněn zápis do stavebního deníku.
17. Zhotovitel umožní správcům sítí případné provedení oprav na svých objektech a zařízeních.
18. Zhotovitel v rámci své záruky na provedené dílo zodpovídá za hutnění podkladních vrstev po případně provedených pracích na inženýrských sítích prováděných jinými zhotoviteli. K tomu si u jednotlivých investorů vyžádá protokoly o hutnicích zkouškách, případně si provede vlastní kontrolní zkoušky.
19. Zhotovitel vyklidí staveniště do 5-ti kalendářních dnů po dokončení díla a protokolárně je předá objednateli. Po uplynutí této lhůty může zhotovitel na staveništi ponechat pouze stroje a zařízení, případně materiál potřebný k odstranění případných vad a nedodělků.

20. Změny projektové dokumentace jsou možné pouze po předchozím odsouhlasení zmocněnými zástupci obou smluvních stran po projednání s projektantem. Zhotovitel provedl kontrolu projektové dokumentace (dále jen PD) a prohlašuje, že PD je úplná a dostatečná pro kompletní realizaci díla a zhotovitel je schopen na základě této PD dílo realizovat dle podmínek této SOD.
21. K záměnám materiálů a výrobků oproti poskytnutým podkladům je vždy třeba předběžného souhlasu objednatele.
22. Zhotovitel bude respektovat předpisy týkající se bezpečnosti práce a technických zařízení, zejména zákona č.309/2006 Sb., kterým se upravují další požadavky bezpečnosti a ochrany zdraví při práci v pracovněprávních vztazích a o zajištění bezpečnosti a ochrany zdraví při činnosti nebo poskytování služeb mimo pracovněprávní vztahy (zákon o zajištění dalších bezpečnostních podmínek bezpečnosti a ochrany zdraví při práci), nařízení vlády č.362/2005 Sb., o bližších požadavcích na bezpečnost a ochranu zdraví při práci na pracovištích s nebezpečím pádu z výšky nebo do hloubky a nařízení vlády č.591/2006 Sb., o bližších minimálních požadavcích na bezpečnost a ochranu zdraví při práci na staveništích. Zhotovitel přejímá v plném rozsahu odpovědnost za řízení postupu prací, za bezpečnost a ochranu zdraví osob v prostoru staveniště, požární ochrany a za zachování pořádku na staveništi. V případě porušení takové povinnosti je objednatel oprávněn uplatnit vůči zhotoviteli smluvní pokutu ve výši 5.000,- Kč za každý jednotlivý zjištěný případ.
23. Zhotovitel v plné míře zodpovídá za bezpečnost a ochranu zdraví všech osob v prostoru staveniště, které se zde nacházejí oprávněně (tyto osoby mají povinnost se hlásit při vstupu na staveniště u stavbyvedoucího zhotovitele) a zabezpečí jejich vybavení ochrannými pracovními pomůckami. Zhotovitel je povinen zajistit bezpečnost práce a provozu podle platných právních předpisů a norem bezpečnostních, hygienických, požárních a ekologických.
24. Zhotovitel zajistí řádné označení a zabezpečí prostor staveniště v souladu s obecně platnými předpisy.
25. Zhotovitel je povinen být pojištěn proti škodám způsobeným jeho činností včetně možných škod pracovníků zhotovitele. Stejně podmínky je zhotovitel povinen zajistit u svých případných subdodavatelů. Doklad o pojištění je zhotovitel povinen doložit na požádání objednatele kdykoliv v průběhu provádění díla.
26. Zhotovitel je povinen připravit a doložit u přejímacího řízení všechny předepsané doklady dle stavebního zákona a souvisejících právních předpisů, bez těchto dokladů nelze považovat dílo za dokončené a schopné předání (např. prohlášení o shodě použitých materiálů, doklady o provedených zkouškách a zaměření stavby, dále o ekologické likvidaci odpadu).
27. Součástí této Smlouvy o dílo bude harmonogram, který předá zhotovitel objednateli a bude platný po celou dobu provádění díla.
28. Zhotovitel prohlašuje, že celý rozsah díla dle této SoD bude zajištěn výhradně jeho zaměstnanci. V případě, že pro zhotovení díla budou působit zaměstnanci jiné společnosti (subdodavatel), musí zhotovitel tuto skutečnost předem nahlásit Objednateli pro zajištění koordinátora BOZP.

#### **IV. Součinnost objednatele**

1. Objednatel předá staveniště zhotoviteli v rozsahu obecné zvyklosti. O předání a převzetí staveniště sepiší obě strany protokol, který se stává nedílnou součástí této smlouvy.
2. Pokud zhotovitel upozorní na nevhodnou povahu věcí přebíraných od objednatele, nebo na nevhodnou povahu pokynů nebo podkladů předaných objednatelem, je objednatel povinen vznesené připomínky bezodkladně zvážit a vydat písemné rozhodnutí v takové lhůtě, aby nebyl ohrožen plynulý průběh prací. Totéž platí, zjistí-li se skryté překážky bránící provádění stavby dohodnutým způsobem, které nebyly patrné z předané dokumentace.
3. Objednatel se zavazuje pravidelně se účastnit kontrolních dnů a na tyto dny vysílat svého zplnomocněného zástupce. Zplnomocněný zástupce je oprávněn vykonávat technický dozor nad prováděným DÍLEM a jménem objednatele uzavírat se zhotovitelem nezbytné dohody o řešení sporných otázek spojených s realizací DÍLA.
4. Objednatel je povinen dostavit se na vyzvání k provedení inspekce u vybraných kontrol nebo zkoušek.
5. Objednatel je povinen sledovat obsah stavebního deníku a k zápisům připojovat své stanovisko.
6. V případě záznamu ve stavebním deníku vyžadujícím stanovisko objednatele, případně projektanta může zhotovitel pokračovat v činnosti ve smyslu záznamu až po uplynutí 3 pracovních dní po prokazatelném doručení předmětného záznamu zástupci objednatele.



7. Objednatel vykonává na stavbě technický dozor a v jeho průběhu sleduje zejména, zda práce jsou prováděny v souladu se smlouvou podle schválené PD, technických norem a jiných právních předpisů jakož i rozhodnutí veřejnoprávních orgánů. Na nedostatky zjištěné v průběhu prací neprodleně upozorní zápisem do stavebního deníku.
8. Technický dozor objednatele není oprávněn zasahovat do činnosti zhotovitele, je však oprávněn vydat pracovníkům zhotovitele příkaz přerušit práce, pokud odpovědný zástupce zhotovitele není dosažitelný, a je-li ohrožena bezpečnost prováděné stavby, život nebo zdraví pracujících na stavbě, nebo zhotovitel provádí dílo vadně či v rozporu s požadavky a potřebami objednatele.
9. Objednatel je oprávněn na základě skutečností dodatečně zjištěných v průběhu prací upřesnit obsah a způsob provedení prací.
10. Objednatel nebo jím pověřený zástupce je oprávněn kontrolovat provádění díla. Zjistí-li objednatel, že zhotovitel provádí dílo v rozporu se svými povinnostmi, je objednatel oprávněn dožadovat se toho aby zhotovitel odstranil vady vzniklé vadným prováděním a dílo prováděl řádným způsobem. Jestliže zhotovitel tak neučiní ani v přiměřené lhůtě mu k tomu poskytnuté a postup zhotovitele by vedl nepochybně k porušení smlouvy, je objednatel oprávněn od smlouvy odstoupit.

## **V. Předání a převzetí díla**

1. DÍLO se považuje za dokončené jeho řádným provedením v rozsahu sjednaném touto smlouvou a předáním objednateli v dohodnutém čase, místě a kvalitě bez jakýchkoliv vad a nedodělků. V případě, že má DÍLO drobné vady, i vady nebránící užívání, je objednatel oprávněn DÍLO nepřevzít a zhotovitel je v takovém případě v prodlení s plněním předmětu díla..
2. K zahájení přejímacího řízení zhotovitel písemně vyzve oprávněného zástupce objednatele pro předání a převzetí DÍLA nejméně 5 pracovních dnů před zahájením přejímky. Oprávněnými zástupci pro předání a převzetí DÍLA jsou :

za objednatele :	Eva Klívarová – technik odd. investic a tech. správy MmP
za zhotovitele :	Ing. Jaroslav Rohlík

3. Zhotovitel je povinen připravit k přejímacímu řízení zejména tyto doklady v jednom vyhotovení (pokud není níže uvedeno jinak) :
  - dokumentaci skutečného provedení díla formou a obsahově odpovídající dokumentaci pro provedení stavby se zakreslením všech provedených úprav a změn ve 3 výtiscích a 1 x v digitální podobě, (výkresy ve formátu .dwg, textové a tabulkové dokumenty ve formátech .doc a .xls)
  - doklady o kvalitě a původu použitých hmot a materiálů, protokol o hutnění podkladu, protokol o zátěžových zkouškách,
  - předávací protokoly se správcí sítí a majiteli stavbou dotčených pozemků a nemovitostí,
  - osvědčení o zkouškách použitých materiálů a technologií,
  - kopie dokladů o nezávadné likvidaci odpadů oprávněnou společností,
  - originál stavebního deníku,
  - protokoly o provedených zkouškách,
  - případné další doklady požadované objednatelem, případně další dokumentace potřebné pro zajištění řádného užívání DÍLA .
4. O předání a převzetí DÍLA bude vyhotoven protokol o předání a převzetí DÍLA. Protokol vyhotoví oprávnění zástupci obou smluvních stran. Protokol o předání a převzetí DÍLA bude zejména obsahovat:
  - popis stavu dodávky v okamžiku předání DÍLA,
  - soupis dokladů, jež zhotovitel předává objednateli s dokončeným dílem,
  - seznam vad a nedodělků, jež vážnou na předávaném DÍLA, spolu s případnou dohodou o lhůtě k jejich odstranění,
  - seznam plateb na uhrazení ceny za zhotovení DÍLA, vč. těch jež dosud objednatel zhotoviteli neprovedl.

Podepíše-li smluvní strana protokol o předání DÍLA, přičemž se jasným a zřetelným způsobem nesouhlasně nevyjádří ke konkrétním zápisům anebo bodům protokolu o předání DÍLA, platí, že s celým obsahem protokolu o předání DÍLA souhlasí. Podepsání protokolu nezavazuje zhotovitele

odpovědnosti za případné opravy nebo doplnění konstrukcí, provedených nebo nedodaných v rozporu s normovými požadavky platných norem a předpisů.

5. Objednatel není povinen převzít nedokončené DÍLO.

### **Oddíl III.**

#### **Vlastnictví k dílu, vady a záruky**

##### **I. Vlastnické právo k dílu a nebezpečí škody**

1. Vlastnictví k DÍLU přechází na objednatele zabudováním a u ještě nezabudovaných částí díla jejich zaplacením. Nebezpečí škody po celou dobu zhotovování DÍLA nese zhotovitel až do předání DÍLA a vyklizeného staveniště objednateli a to i těch jeho částí, které se v průběhu realizace stávají majetkem objednatele.
2. Zhotovitel je povinen na vlastní náklady zabezpečit ochranu zhotovovaného DÍLA a veškerého materiálu dovezeného na staveniště pro stavbu proti povětrnostním vlivům, poškození a odcizení.
3. Zhotovitel má k datu podpisu této smlouvy uzavřenou pojistnou smlouvu, jejímž předmětem je pojištění odpovědnosti za škodu způsobenou Zhotovitelem třetí osobě v souvislosti s výkonem jeho činnosti ve výši nejméně 20 miliónů Kč a jejíž kopie nebo kopie pojistného certifikátu tvoří přílohu této smlouvy. Zhotovitel se zavazuje, že po celou dobu trvání této smlouvy a po dobu záruky bude pojištěn ve smyslu tohoto ustanovení a že nedojde ke snížení pojistného plnění pod částku uvedenou v předchozí větě.

##### **II. Záruční lhůty**

1. Zhotovitel poskytuje za bezvadnou jakost DÍLA záruku v délce **60 měsíců** ode dne předání a převzetí DÍLA a odstranění vad a nedodělků s výjimkou komponentů, pro které jejich výrobce nebo výhradní dodavatel stanoví záruční dobu odlišnou. Záruční lhůta uvedená výše počíná běžet dnem odstranění poslední vady či nedodělky vyplývajícího z protokolu o předání a převzetí DÍLA.
2. Záruční doba neběží po dobu, po kterou objednatel nemůže předmět DÍLA užívat pro vady, za které zhotovitel prokazatelně odpovídá.
3. Záruční doba se prodlužuje o dobu trvání odstranění vady, která brání užívání DÍLA k účelu, ke kterému jej objednatel objednal.
4. Objednatel je oprávněn vyzvat zhotovitele ke kontrole DÍLA před uplynutím záruční doby. Zhotovitel se zavazuje této kontrole zúčastnit a případné zjištěné závady odstranit v dohodnutých termínech.
6. Zhotovitel se zavazuje po dobu záruční lhůty zajišťovat bezplatné odstraňování objednatелеm oprávněně reklamovaných vad. Objednatel se zavazuje po předchozí dohodě o termínu odstranění vady umožnit zhotoviteli přístup k provedení příslušných prací.

##### **III. Vady díla**

1. Odpovědnost za vady DÍLA se řídí ujednáním smluvních stran v této smlouvě a následně ustanoveními obchodního zákoníku.
2. Pro uplatnění práva z odpovědnosti za vady DÍLA je nezbytná reklamacie objednatele u zhotovitele nejpozději do konce doby, po kterou zhotovitel odpovídá za vady DÍLA.
3. Reklamacie musí být uplatněna písemnou formou a to faxem nebo doporučeným dopisem. Objednatel povinen vady popsat, případně uvést jak se projevují a stanovit lhůtu pro jejich odstranění.
4. V případě, že objednatel uplatní v záruční době nárok z odpovědnosti za vady, je zhotovitel povinen zahájit práce na odstranění vad do 7 kalendářních dnů od písemného oznámení vad a práce provést ve lhůtě stanovené dohodou smluvních stran.
5. Zhotovitel se zavazuje zaslat objednateli své vyjádření do 48 hodin po jejím obdržení (mimo dnů pracovního volna, klidu a státem uznaných svátků).
6. Jestliže zhotovitel neodstraní vady ve stanoveném termínu, má objednatel právo odstranit vady sám na náklady zhotovitele.

7. Zhotovitel se zavazuje odstranit vady na své náklady tak, aby objednateli nevznikly žádné vícenáklady, v opačném případě tyto hradí zhotovitel.
8. O odstranění vady bude sepsán protokol, který podepíší obě smluvní strany. V tomto protokolu, který vystaví zhotovitel musí být mimo jiné uvedeno: jména zástupců obou smluvních stran, číslo smlouvy o dílo, datum uplatnění a č.j. reklamace, popis a rozsah vady a způsob jejího odstranění, datum zahájení a ukončení odstranění vady, celková doba trvání vady (doba od zjištění do odstranění vady) a vyjádření, zda vada bránila užívání DÍLA k účelu, ke kterému bylo určeno.
9. Zhotovitel se zavazuje v případě potřeby dodat objednateli veškeré nové, případně opravené doklady vztahující se k opravené, případně vyměněné části (atesty, certifikáty apod.) potřebné k provozování díla.
10. Zhotovitel odpovídá ze to, že předmět díla má v době jeho předání objednateli a bude mít po dobu běhu záruční lhůty vlastnosti stanovené obecně závaznými právními předpisy, závaznými normami, případně vlastnosti obvyklé, dále za to, že dílo nemá právní vady, je kompletní, splňuje určenou funkci a odpovídá všem požadavkům sjednaným v SOD.
11. Reklamací lze uplatnit nejpozději do posledního dne záruční lhůty, přičemž i reklamace odeslaná objednatelem v poslední den záruční lhůty se považuje za včas uplatněnou.
12. Záruční doba se nevztahuje na vady způsobené neodbornou manipulací nebo mechanickým poškozením při činnosti nesouvisející s činností zhotovitele.
13. Zhotovitel na žádost objednatele odstraní reklamovanou vadu i v případě, že jím nebude uznána s tím, že prokáže-li se reklamace za neoprávněnou, uhradí objednatel náklady spojené s odstraněním vady, včetně nákladů zhotovitele, vynaložených na prokázání neoprávněnosti reklamace.
14. Dílo je považováno za ukončené po ukončení všech prací dle smlouvy, pokud jsou ukončeny řádně a včas a zhotovitel předal objednateli všechny požadované doklady a povrch všech pozemků tvořících staveniště je vyčištěn a uveden do předepsaného stavu. Pokud jsou ve smlouvě použity termíny ukončení díla nebo předání, rozumí se tím den, ve kterém dojde k oboustrannému podpisu předávacího protokolu.

## **Oddíl IV.**

### **I. Sankce**

1. Pro případ prodlení zhotovitele se splněním povinnosti dokončit DÍLO a s jeho řádným protokolárním odevzdáním v dohodnutém termínu objednateli uvedeném v oddíle I. článku II.1. této SOD může objednatel vůči zhotoviteli uplatnit smluvní pokutu ve výši 10.000,- Kč za každý i započatý kalendářní den prodlení. Odevzdání a převzetí DÍLA upravuje oddíl II. čl. V. této smlouvy o dílo.
2. V případě prodlení zhotovitele s odstraněním případných vad dle oddílu II. Čl. V. v dohodnutém termínu, je zhotovitel povinen uhradit objednateli smluvní pokutu ve výši 1.000,- Kč (slovy: jeden tisíc korun českých) za každý i započatý kalendářní den prodlení a reklamovanou vadu.
3. Objednatel je oprávněn započíst smluvní pokuty proti platbám za plnění zhotovitele a zhotovitel s tímto bez výhrad souhlasí.
4. Objednatel se zavazuje pro případ prodlení s placením sjednané ceny zaplatit zhotoviteli smluvní pokutu ve výši 0,1% z dlužné částky za každý i započatý kalendářní den prodlení po termínu splatnosti.
5. V případě prodlení zhotovitele s odstraňováním reklamačních závad v termínech dle oddílu III. čl. III. je zhotovitel povinen uhradit objednateli smluvní pokutu ve výši 500,- Kč za každou reklamovanou vadu a každý i započatý kalendářní den prodlení.
6. Tímto ujednáním o smluvní pokutě není dotčeno právo na náhradu škody.
7. Zaplacením smluvní pokuty nezaniká nárok poškozené strany na náhradu způsobené škody.

### **II. Odstoupení od smlouvy**

1. Objednatel a zhotovitel jsou oprávněni odstoupit od smlouvy v případě podstatného porušení smluvních povinností druhou stranou a v případě, je-li na majetek druhé strany vyhlášen konkurs nebo je-li tento návrh zamítnut pro nedostatek majetku. Za podstatné porušení smluvních povinností

se považuje neplnění sjednaných termínů a dalších rozhodujících závazků vyplývajících z této smlouvy.

2. Neprovádí-li zhotovitel DÍLO řádně kvalitně nebo jinak porušuje smluvní povinnosti, je objednatel oprávněn odstoupit od této smlouvy v případě, že zhotovitel nesplní své povinnosti vyplývající ze smlouvy ani v dodatečně přiměřené lhůtě, která mu k tomu byla poskytnuta, přičemž však tato lhůta nesmí být kratší než 14 kalendářních dnů.
3. Odstoupení od smlouvy musí být učiněno písemně a doručeno prokazatelně druhé smluvní straně. Účinky odstoupení nastávají dnem doručení písemného oznámení o odstoupení. Vzájemné nároky účastníků této smlouvy se v případě ukončení platnosti této smlouvy některým ze způsobů bodu 1. a 2. tohoto oddílu budou řídit příslušnými ustanoveními Obchodního zákoníku. V tomto případě bude provedeno vyúčtování provedených prací a zabudovaných materiálů.
4. Objednateli budou uhrazeny zhotovitelem vícenásobky vzniklé z titulu přerušení prací a tím pádem nutnosti dokončení DÍLA jiným zhotovitelem a vliv nedodržení termínu dokončení DÍLA.
5. Zánikem smlouvy nejsou dotčeny nároky účastníků na náhradu škody a jiné sankce, které za trvání smlouvy vznikly.

### III. Ustanovení závěrečná

1. Tam, kde nejsou práva a závazky smluvních stran výslovně upraveny, platí ustanovení zákona č.513/1991 Sb., Obchodní zákoník ve znění platných novel.
2. Tuto smlouvu lze změnit nebo upřesnit pouze písemným ujednáním nazvaným „Dodatek ke smlouvě“ a očíslovaným podle pořadových čísel, který bude potvrzen a odsouhlasen smluvními stranami a prohlášen za nedílnou součást této smlouvy.
3. Práva a povinnosti vyplývající z této smlouvy o dílo přecházejí i na případné právní nástupce obou smluvních stran.
4. Tato smlouva je vyhotovena ve čtyřech stejnopisech, z nichž každá strana obdrží po dvou vyhotoveních. Všechna vyhotovení mají platnost originálu.
5. Tato smlouva nabývá platnosti a účinnosti dnem jejího podpisu oprávněnými zástupci obou smluvních stran.
6. Smluvní strany tuto smlouvu přečetly, prohlašují, že je projevem jejich svobodné a vážné vůle, že nebyla sjednána v tísní ani za nápadně nevýhodných podmínek a na důkaz souhlasu doplňují zástupci obou smluvních stran své vlastnoruční podpisy.

Příloha č.1 : cenová nabídka (oceněný položkový výkaz výměr)


Příloha č.2 : kopie pojistné smlouvy/pojistného certifikátu

Příloha č.3 : harmonogram prací

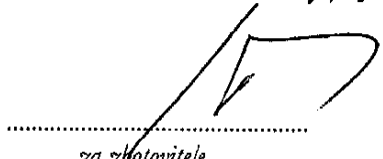
Příloha č.4 : plán BOZP

Příloha č. 5: prohlášení objednatele

V Pardubicích dne - 2. 03. 2012

  
za objednatele  
Ing. Jiří Čán  
vedoucí odboru majetku a investic

Ve Starém Hradišti dne: 29. únor 2012

  
za zhotovitele  
Ing. Rostislav Šindler  
místopředseda představenstva a ředitel společnosti

Doložka:

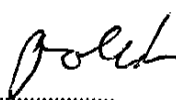
Schváleno:

č. usn.: 190/2012 dne: 4.1.2012



- 1. 03. 2012

12

  
Ing. Jaroslav Rohlík  
člen představenstva společnosti

**MIROS DOPRAVNÍ STAVBY, a.s.**

Hradecká 545  
Pardubice • Polabiny  
533 52 Staré Hradiště  
IČ: 0325237329

14

## **Příloha č.1 :**

cenová nabídka (oceněný položkový výkaz výměr)

## NABÍDKOVÝ ROZPOČET

**Stavba:** 198-2011 Rekonstrukce povrchu komunikací Křemenská a K Besedě

**Objekt:** SO 01 Rekonstrukce komunikací po výstavbě kanalizace

**Rozpočet:** SO 01 Rekonstrukce komunikací po výstavbě kanalizace

**Objednavatel:**

**Zhotovitel dokumentace:**

**Základní cena:** 5 049 285,84 Kč

**Cena celková:** 5 049 285,84 Kč

**DPH:** 1 009 857,17 Kč

**Cena s daní:** 6 059 143,01 Kč

**Měrné jednotky:**

**Počet měrných jednotek:** 1,00

**Náklad na měrnou jednotku:** 5 049 285,84 Kč

**Vypracoval zadání:**

**Vypracoval nabídku:**

**Datum zadání:**

**Datum vypracování nabídky:**

## POLOŽKY ROZPOČTU

Stavba: 198-2011 Rekonstrukce povrchu komunikací Křemenská a K Besedě  
Objekt: SO 01 Rekonstrukce komunikací po výstavbě kanalizace  
Rozpočet: SO 01 Rekonstrukce komunikací po výstavbě kanalizace

Poř.č.	Položka	Typ	Text	MJ	Počet MJ	J.cena	Celkem
0	133 OST-1	Všeobecné konstrukce a práce	Ochrana stávajícího vedení inž. sítí	KPL	1,000	50 000,00	50 000,00
0		Všeobecné konstrukce a práce					50 000,00
1		Zemní práce					
1	111201101		Odstranění křovin a stromů průměru kmene do 100 mm i s kořeny z celkové plochy do 1000 m2	M2	50,000	39,31	1 965,50
2	111201401		Spálení křovin a stromů průměru kmene do 100 mm	M2	50,000	7,80	390,00
3	112101101		Kácení stromů listnatých D kmene do 300 mm	KUS	1,000	163,07	163,07
4	112101121		Kácení stromů jehličnatých D kmene do 300 mm	KUS	4,000	93,18	372,72
5	112101122		Kácení stromů jehličnatých D kmene do 500 mm	KUS	3,000	183,02	549,06
6	112201101		Odstranění pařezů D do 300 mm	KUS	4,000	264,89	1 059,56
7	112201102		Odstranění pařezů D do 500 mm	KUS	3,000	521,46	1 564,38
8	111201501		Spálení větví	KUS	8,000	80,00	640,00
9	184502112		Vyzvednutí dřeviny k přesazení s balem D balu do 0,5 m v rovině a svahu do 1:5	KUS	2,000	1 051,24	2 102,48
10	183101215		Jamky pro výsadbu s výměnou 50 % půdy horniny tř 1 až 4 objem do 0,4 m3 v rovině a svahu do 1:5	KUS	2,000	452,64	905,28
11	184102114		Výsadba dřeviny s balem do jamky se zalitím v rovině a svahu do 1:5 D balu do 0,5 m	KUS	2,000	236,93	473,86
12	184202112		Ukotočení dřevin kůly D do 0,1 m délka kůly do 3 m	KUS	2,000	210,54	421,08
13	052130110		Výřezy tyčové do 500 cm	M3	0,300	5 500,00	1 650,00
14	184921093		Mulčování rostlin tl mulče do 0,1 m v rovině a svahu do 1:5	M2	6,000	37,50	225,00
15	103911000		Kůra mulčovací VL	M3	0,945	575,00	543,38
16	184807111		Zřízení ochrany stromu bedněním	M2	30,000	122,00	3 660,00
17	184807112		Odstranění ochrany stromu bedněním	M2	30,000	19,00	570,00
18	122202203		Odkopávky a prokopávky nezapažené pro silnice objemu do 5000 m3 v hornině tř. 3	M3	1 977,000	35,00	69 195,00
19	132201101		Hloubení rýh š do 600 mm v hornině tř. 3 objemu do 100 m3	M3	77,300	150,00	11 595,00

## POLOŽKY ROZPOČTU

Stavba: 198-2011 Rekonstrukce povrchu komunikací Křemenská a K Besedě  
Objekt: SO 01 Rekonstrukce komunikací po výstavbě kanalizace  
Rozpočet: SO 01 Rekonstrukce komunikací po výstavbě kanalizace

Poř.č. Položka	Typ	Text	MJ	Počet MJ	J.cena	Celkem
20	174101101	Zásyp jam, šachet rýh nebo kolem objektů sypaninou se zhutněním	M3	18,300	93,31	1 707,57
21	171101105	Uložení sypaniny z hornin soudržných do násypů zhutněných do 103 % PS	M3	6,000	122,50	735,00
22	1627016RP	Vodorovné přemístění sypaniny z horniny tř 1 až 4 a uložení na skládku (dle dodavatele)	M3	2 030,000	60,00	121 800,00
23	171201211	Poplatek za uložení odpadu ze sypaniny na skládce (skládkovné)	M3	2 030,000	5,00	10 150,00
24	181101101	Úprava pláně v zářezech v hornině tř. 1 až 4 bez zhutnění	M2	786,000	5,71	4 488,06
25	181101102	Úprava pláně v zářezech v hornině tř. 1 až 4 se zhutněním	M2	4 424,000	10,00	44 240,00
26	181301112	Rozproštění omíčky pl přes 500 m2 v rovině nebo ve svahu do 1:5 tl vrstvy do 150 mm	M2	786,000	11,84	9 306,24
27	1037151IC	Zemina k humusování - nákup vč. dopravy	M3	118,000	100,00	11 800,00
28	180402111	Založení parkového trávníku výsevem v rovině a ve svahu do 1:5	M2	786,000	14,79	11 624,94
29	005724100	Osivo směs travní parková rekreační	KG	24,759	114,00	2 822,53
30	184802111	Chemické odplevelení před založením kultury nad 20 m2 postřikem na široko v rovině a svahu do 1:5	M2	786,000	2,14	1 682,04
31	185804312	Zalití rostlin vodou plocha přes 20 m2	M3	19,650	83,59	1 642,54
120	113106121	Rozebrání dlažeb nebo dílců komunikací pro pěši z betonových nebo kamenných dlaždic	M2	1 161,000	9,00	10 449,00
121	113106123	Rozebrání dlažeb nebo dílců komunikací pro pěši ze zámkových dlaždic	M2	60,000	10,00	600,00
122	113107170	Odstranění podkladu pl přes 50 m2 do 200 m2 z betonu prostého tl 100 mm	M2	156,000	69,00	10 764,00
123	113107243	Odstranění podkladu pl nad 200 m2 živichých tl 150 mm	M2	2 954,000	20,00	59 080,00
124	113151113	Odstranění živichého krytu frézováním pl do 500 m2 tl 40 mm	M2	47,000	195,00	9 165,00
125	113151116	Odstranění živichého krytu frézováním pl do 500 m2 tl 70 mm s naložením	M2	23,000	258,42	5 943,66
126	113201112	Vytrhání obrub silničních ležatých	M	725,000	15,00	10 875,00
127	113204111	Vytrhání obrub záhonových	M	40,000	10,00	400,00
I		Zemní práce				427 320,95



## POLOŽKY ROZPOČTU

Stavba: 198-2011 Rekonstrukce povrchu komunikací Křemenská a K Besedě  
Objekt: SO 01 Rekonstrukce komunikací po výstavbě kanalizace  
Rozpočet: SO 01 Rekonstrukce komunikací po výstavbě kanalizace

Poř.č. Položka	Typ	Text	MJ	Počet MJ	J.cena	Celkem
<b>Základy</b>						
2						
32	211971110	Zřízení opláštění žeber nebo trativodů geotextilií v rýze nebo zářezu sklonu do 1 : 2,5	M2	832,000	4,50	3 744,00
34	212752213	Trativod z drenážních trubek plastových flexibilních D do 160 mm včetně lože otevřený výkop	M	416,000	55,00	22 880,00
62	286138351	Potrubí kanalizační DN 300 mm	M	9,270	391,00	3 624,57
64	286113920	Odbočka kanalizační plastová s hrdlem KGEA-150/150/45°	KUS	2,000	147,00	294,00
66	286113610	Koleno kanalizace plastové KGB 150x45°	KUS	2,000	67,00	134,00
73	286421111	Kompletní dodávka kanalizační šachty pro ULTRA RIB	KUS	1,000	22 000,00	22 000,00
2		<b>Základy</b>				<b>52 676,57</b>
<b>Vodorovné konstrukce</b>						
4						
35	451317777	Podklad nebo lože pod dlažbu vodorovný nebo do sklonu 1:5 z betonu prostého tl do 100 mm	M2	72,000	186,82	13 451,04
36	451573111	Lože pod potrubí otevřený výkop ze šterkopísku	M3	24,710	350,00	8 648,50
69	422735610	Navrtávací pasy potrubí DN 150-160 mm	KUS	32,000	620,00	19 840,00
71	422735611	Navrtávka do šachty DN 300 mm	KUS	1,000	2 500,00	2 500,00
85	404442560	Značka svislá FeZn NK 500 x 700 mm (IP12)	KUS	4,000	900,00	3 600,00
86	404442301	Značka svislá FeZn NK 500 x 500 mm (IP10)	KUS	2,000	750,00	1 500,00
87	404442300	Značka svislá FeZn NK 500 x 500 mm (P2)	KUS	4,000	750,00	3 000,00
88	404440520	Značka dopravní svislá STOP FeZn NK (P6) 700 mm	KUS	2,000	1 040,00	2 080,00
90	404442700	Značka svislá FeZn NK 1000 x 1500 mm (IP25 a,b)	KUS	4,000	2 500,00	10 000,00
92	404452010	Zrcadlo dopravní	KUS	4,000	4 980,00	19 920,00
94	404452250	sloupek Zn 60 - 350	KUS	20,000	540,00	10 800,00
95	404452400	patka hliníková HP 60	KUS	20,000	400,00	8 000,00
96	404452530	víčko plastové na sloupek 60	KUS	20,000	11,00	220,00
97	404452560	upínací svorka na sloupek US 60	KUS	40,000	55,00	2 200,00

## POLOŽKY ROZPOČTU

Stavba: 198-2011 Rekonstrukce povrchu komunikací Křemenská a K Besedě  
Objekt: SO 01 Rekonstrukce komunikací po výstavbě kanalizace  
Rozpočet: SO 01 Rekonstrukce komunikací po výstavbě kanalizace

Poř.č.	Položka	Typ	Text	MJ	Počet MJ	J.cena	Celkem
4			Vodorovné konstrukce				105 759,54
5			Komunikace				
37	564231111		Podklad nebo podsyp ze štěrkopísku ŠP tl 100 mm	M2	24,000	47,00	1 128,00
38	564231112		Podklad nebo podsyp ze štěrkopísku ŠP tl 110 mm	M2	732,000	51,70	37 844,40
39	564251111		Podklad nebo podsyp ze štěrkopísku ŠP tl 150 mm	M2	1 745,000	70,50	123 022,50
40	564261115		Podklad nebo podsyp ze štěrkopísku ŠP tl 240 mm	M2	21,000	112,80	2 368,80
41	564851111		Podklad ze štěrkodrtě ŠD tl 150 mm	M2	4 039,000	63,00	254 457,00
42	564851112		Podklad ze štěrkodrtě ŠD tl 160 mm	M2	1 895,000	65,00	123 175,00
43	565175113		Podklad z obalovaného kameniva OKS I tl 120 mm š do 3 m	M2	1 530,000	400,00	612 000,00
44	573211111		Postřik živичný spojovací z asfaltu v množství do 0,70 kg/m2	M2	3 130,000	14,50	45 385,00
45	573431113		Nátěr živичný uzavírací nebo udržovací s posypem ze silniční emulze v množství 1,60 kg/m2	M2	8,500	39,65	337,03
46	577134211		Asfaltový beton ABS (ACO 11) II tl 40 mm š do 3 m	M2	1 578,000	168,00	265 104,00
47	577165112		Asfaltový beton ABH I vrstva ložní (ACL 16) tl 70 mm š do 3 m	M2	1 571,000	280,00	439 880,00
48	591241111		Kladení dlažby z kostek drobných z kamene na MC tl 50 mm	M2	21,000	180,00	3 780,00
49	583801100		Kostka dlažební drobná, žula, I. jakost, velikost 10 cm	T	4,240	2 800,00	11 872,00
50	596211110		Kladení zámkové dlažby komunikací pro pěší tl 60 mm skupiny A pl do 50 m2	M2	111,000	150,00	16 650,00
51	592453080		Dlažba zámková 20 x 10 x 6 cm přírodní	M2	16,800	132,30	2 222,64
52	592452670		Dlažba zámková pro nevidomé 20 x 10 x 6 cm červená	M2	99,750	413,10	41 206,73
53	596211113		Kladení zámkové dlažby komunikací pro pěší tl 60 mm skupiny A pl nad 300 m2	M2	682,000	150,00	102 300,00
54	592453030		Dlažba zámková skladba 20 x 16,5 x 6 cm přírodní	M2	702,460	132,30	92 935,46
55	596211210		Kladení zámkové dlažby komunikací pro pěší tl 80 mm skupiny A pl do 50 m2	M2	10,000	150,00	1 500,00
56	592452660		Dlažba 20 x 10 x 8 cm barevná	M2	10,500	233,10	2 447,55

## POLOŽKY ROZPOČTU

Stavba: 198-2011 Rekonstrukce povrchu komunikací Křemenská a K Besedě  
Objekt: SO 01 Rekonstrukce komunikací po výstavbě kanalizace  
Rožpočet: SO 01 Rekonstrukce komunikací po výstavbě kanalizace

Poř.č. Položka	Typ	Text	MJ	Počet MJ	J.cena	Celkem
57	596211213	Kladení zámkové dlažby komunikací pro pěší tl 80 mm skupiny A pl nad 300 m2	M2	1 699,000	150,00	254 850,00
58	592452990	Dlažba zámková rovný 20 x 16,5 x 8 cm přírodní	M2	791,040	179,10	141 675,26
59	592452820	Dlažba zámková skladba 20 x 16,5 x 8 cm barevná	M2	958,930	233,10	223 526,58
83	592314750	Sloupek Alfa pro pěší zónu D21-30 x 100 cm	KUS	51,000	1 269,00	64 719,00
101	592185840	přídlažba 50x25x8 cm	KUS	1 767,500	58,00	102 515,00
103	583801100	kostka dlažební drobná, žula, l.jakost, velikost 10 cm	T	1,163	2 800,00	3 256,40
104	592453080	Dlažba zámková 20x10x6 cm přírodní	M2	112,373	132,30	14 866,95
105	592453110	Dlažba zámková 20 x 10 x 8 cm přírodní	M2	89,507	179,10	16 030,70
106	592452660	dlažba 20 x 10 x 8 cm barevná	M2	131,428	233,10	30 635,87
107	592452670	dlažba zámková pro nevidomé 20 x 10 x 6 cm červená	M2	10,815	413,10	4 467,68
109	592174120	obrubník betonový chodníkový 13-10 100x10x20 cm	KUS	1 627,000	80,00	130 160,00
110	592174600	obrubník betonový chodníkový 2-15 100x15x25 cm	KUS	16,160	99,00	1 599,84
112	592175121	obrubník II 100x5x20 cm přírodní	KUS	661,550	50,00	33 077,50
5	Komunikace					3 200 996,89
6	Úpravy povrchů, podlahy, výplně otvorů					
33	693660730	Geotextilie 150g/m2	M2	923,520	14,90	13 760,45
6	Úpravy povrchů, podlahy, výplně otvorů					13 760,45
8	Potrubí					
60	871315221	Kanalizační potrubí z tvrdého PVC-systém KG tuhost třídy SN8 DN150	M	58,000	374,85	21 741,30
61	871373121	Montáž potrubí z kanalizačních trub z PVC otevřený výkop sklon do 20 % DN 300	M	9,000	25,69	231,21
63	877353121	Montáž tvarovek odbočných na potrubí z trub z PVC těsněných kroužkem otevřený výkop DN 200	KUS	2,000	73,58	147,16
65	877313123	Montáž tvarovek jednoosých na potrubí z trub z PVC těsněných kroužkem otevřený výkop DN 150	KUS	2,000	39,14	78,28

## POLOŽKY ROZPOČTU

Stavba: 198-2011 Rekonstrukce povrchu komunikací Křemenská a K Besedě  
Objekt: SO 01 Rekonstrukce komunikací po výstavbě kanalizace  
Rozpočet: SO 01 Rekonstrukce komunikací po výstavbě kanalizace

Poř.č. Položka	Typ	Text	MJ	Počet MJ	J.cena	Celkem
67	8794111RP	Odvodnění okapových svodů D+M (geiger, přípojka DN 100 mm dl. cca 7,0 m, napojení do kanalizace)	KUS	10,000	950,00	9 500,00
68	891319111	Montáž navrtávacích pasů na potrubí z jakýchkoli trub DN 150	KUS	32,000	199,00	6 368,00
70	891379111	Montáž navrtávacích pasů na potrubí z jakýchkoli trub DN 300	KUS	1,000	499,00	499,00
72	893812252	Osazení vodoměrné šachty kruhové z PP obetonované pro statické zatížení průměru do 1,0 m hl do 1,5 m	KUS	1,000	5 500,00	5 500,00
74	895941111	Zřízení vpustí kanalizační uliční z betonových dílců typ UV-50 normální	KUS	16,000	850,00	13 600,00
75	EUBET01	Dodávka prefa uliční vpustí	KUS	16,000	1 971,00	31 536,00
76	899203111	Osazení mříží litinových včetně rámu a košů na bahno hmotnosti nad 100 do 150 kg	KUS	18,000	150,00	2 700,00
77	EUBET02	Mříž s rámem pro uliční vpust	KUS	18,000	2 341,00	42 138,00
78	899332111	Výšková úprava uličního vstupu nebo vpustí do 200 mm snížením poklopu	KUS	7,000	450,00	3 150,00
79	8994121RP	Posun uliční vpustí + výměna mříže 500/300 mm	KUS	2,000	4 500,00	9 000,00
80	8994122RP	Zrušení uliční vpustí	KUS	10,000	650,00	6 500,00
81	899432111	Výšková úprava uličního vstupu nebo vpustí do 200 mm snížením krycího hrnce, šoupěte nebo hydrantu	KUS	53,000	250,00	13 250,00
8	Potrubí					165 938,95
9	Ostatní konstrukce a práce					
82	912111112	Montáž zábrany parkovací sloupku v do 1000 mm se zabetonovanou patkou	KUS	51,000	300,00	15 300,00
84	914111111	Montáž svislé dopravní značky do velikosti 1 m2 objímkami na sloupek nebo konzolu	KUS	12,000	174,00	2 088,00
89	914111121	Montáž svislé dopravní značky do velikosti 2 m2 objímkami na sloupek nebo konzolu	KUS	4,000	350,00	1 400,00
91	914431112	Montáž dopravního zrcadla o velikosti do 1m2 na sloupek nebo konzolu	KUS	4,000	350,00	1 400,00
93	914511112	Montáž sloupku dopravních značek délky do 3,5 m s betonovým základem a patkou	KUS	16,000	350,00	5 600,00
98	915621111	Předznačení vodorovného plošného značení	M2	3,000	27,76	83,28

## POLOŽKY ROZPOČTU

Stavba: 198-2011 Rekonstrukce povrchu komunikací Křemenská a K Besedě  
Objekt: SO 01 Rekonstrukce komunikací po výstavbě kanalizace  
Rozpočet: SO 01 Rekonstrukce komunikací po výstavbě kanalizace

Poř.č. Položka	Typ	Text	MJ	Počet MJ	J.cena	Celkem
99	915131112	Vodorovné dopravní značení retroreflexní bílou barvou přechody pro chodce, šípky nebo symboly	M2	3,000	476,72	1 430,16
100	915491211	Osazení vodícího proužku z betonových desek do betonového lože tl do 100 mm š proužku 250 mm	M	875,000	96,47	84 411,25
102	916111123	Osazení obruby z drobných kostek s boční opěrrou do lože z betonu prostého	M	3 396,000	105,00	356 580,00
108	916231213	Osazení chodníkového obrubníku betonového stojatého s boční opěrrou do lože z betonu prostého	M	1 627,000	105,00	170 835,00
111	916331112	Osazení zahradního obrubníku betonového do lože z betonu s boční opěrrou	M	655,000	105,00	68 775,00
113	916991121	Lože pod obrubníky, krajníky nebo obruby z dlažebních kostek z betonu prostého	M3	123,820	1 800,00	222 876,00
114	919121213	Těsnění spár pružnou zálivkou + zasypání křemičitým pískem	M	56,000	90,00	5 040,00
115	919735113	Řezání stávajícího živícného krytu hl do 150 mm	M	4,000	108,39	433,56
116	938908411	Očištění povrchu krytu nebo podkladu živícného saponátovým roztokem	M2	48,000	5,58	267,84
117	938909311	Odstranění bláta a hlinitého nánosů z povrchu podkladu nebo krytu betonového nebo živícného	M2	48,000	0,53	25,44
118	966006132	Odstranění značek dopravních nebo orientačních se sloupky s betonovými patkami	KUS	8,000	358,36	2 866,88
119	9988511RP	Dopravní opatření na staveništi	KPL	1,000	5 000,00	5 000,00
128	979082213	Vodorovná doprava sutí po suchu do 1 km	T	1 494,868	30,90	46 191,42
129	979082219	Příplatek ZKD 1 km u vodorovné dopravy sutí po suchu do 1 km	T	28 402,492	1,00	28 402,49
130	979099115	Poplatek za uložení betonového odpadu na skládce (skládkové)	T	553,021	5,00	2 765,11
131	979099145	Poplatek za uložení odpadu z asfaltových povrchů na skládce (skládkové)	T	941,847	5,00	4 709,24
132	998225111	Přesun hmot pro pozemní komunikace a letiště s krytem živícným	T	1 587,955	4,00	6 351,82
9	Ostatní konstrukce a práce					1 032 832,49

<b>Stavba:</b>	198-2011	Rekonstrukce povrchu komunikací Křemenská a K Besedě
<b>Objekt:</b>	SO 01	Rekonstrukce komunikací po výstavbě kanalizace
<b>Rozpočet:</b>	SO 01	Rekonstrukce komunikací po výstavbě kanalizace

Poř.č.	Položka	Typ	Text	MJ	Počet MJ	J.cena	Celkem
Celkem:							5 049 285,84

## NABÍDKOVÝ ROZPOČET

**Stavba:** 198-2011 Rekonstrukce povrchu komunikací Křemenská a K Besedě

**Objekt:** SO 02 Veřejné osvětlení

**Rozpočet:** SO 02 Veřejné osvětlení

**Objednavatel:**  
**Zhotovitel dokumentace:**

**Základní cena:** 491 087,05 Kč

**Cena celková:** 491 087,05 Kč

**DPH:** 98 217,41 Kč

**Cena s daní:** 589 304,46 Kč

**Měrné jednotky:**

**Počet měrných jednotek:** 1,00

**Náklad na měrnou jednotku:** 491 087,05 Kč

**Vypracoval zadání:**

**Vypracoval nabídku:**

**Datum zadání:**

**Datum vypracování nabídky:**

## POLOŽKY ROZPOČTU

Stavba: 198-2011 Rekonstrukce povrchu komunikací Křemenská a K Besedě  
Objekt: SO 02 Veřejné osvětlení  
Rozpočet: SO 02 Veřejné osvětlení

Poř.č.	Položka	Typ	Text	MJ	Počet MJ	J.cena	Celkem
1		Zemní práce					
27	MDS 27		VYTÝČENÍ TRATI - kabelové vedení v zastavěném prostoru	KM	0,500	10 000,00	5 000,00
28	MDS 28		JÁMA PRO STOŽÁRY VEŘ. OSVĚTLENÍ O OBJEMU DO 2m3 - zemina třídy 3, ručně	M3	12,000	450,00	5 400,00
29	MDS 29		ZÁHOZ JÁMY, UPĚCHOVÁNÍ, ÚPRAVA POVRCHU - v zemině třídy 3-4	M3	8,000	150,00	1 200,00
30	MDS 30		POUZDROVÝ ZÁKL. PRO STOŽ. VENK. - D 250 x 1500 MM	KUS	16,000	650,00	10 400,00
31	MDS 31		HLOUBENÍ KABELOVÉ RÝHY - zemina třídy 3, šíře 350mm, hloubka 500mm	M	230,000	110,00	25 300,00
32	MDS 32		HLOUBENÍ KABELOVÉ RÝHY- zemina třídy 3, šíře 35mm, hloubka 700mm	M	175,000	110,00	19 250,00
33	MDS 33		HLOUBENÍ KABELOVÉ RÝHY - zemina třídy 3, šíře 500mm, hloubka 1100mm	M	40,000	150,00	6 000,00
34	MDS 34		ZŘÍZENÍ KABELOVÉHO LOŽE - z kopaného písku bez zakrytí, šíře do 65cm, tloušťka 10cm	M	175,000	70,00	12 250,00
35	MDS 35		ZŘÍZENÍ KABELOVÉHO LOŽE - Z kopaného písku vrstvy 10cm se zakrytím kabelu cihlami-ve směru kabelu	M	230,000	70,00	16 100,00
36	MDS 36		FOLIE VÝSTRAŽNÁ Z PVC - do šířky 20cm	M	405,000	27,85	11 279,25
37	MDS 37		KABELOVÝ PROSTUP Z PVC TRUBKY - světlost do 10,5 cm	M	250,000	120,00	30 000,00
38	MDS 38		ZÁHOZ KABELOVÉ RÝHY - zemina třídy 3, šíře 350mm, hloubka 500mm	M	23,000	40,00	920,00
39	MDS 39		ZÁHOZ KABELOVÉ RÝHY - zemina třídy 3, šíře 350mm, hloubka 700mm	M	175,000	55,00	9 625,00
40	MDS 40		ZÁHOZ KABELOVÉ RÝHY - zemina třídy 3, šíře 500mm, hloubka 1100mm	M	40,000	55,00	2 200,00
41	MDS 41		ZÁKLAD Z PROSTÉHO BETONU- Do rostlé zeminy bez bednění	M3	4,000	2 700,00	10 800,00
42	MDS 42		PROTLAK POD KOMUNIKACÍ - protlak do 15m, pr. 200mm	M	10,000	1 500,00	15 000,00
43	MDS 43		PROTLAK POD KOMUNIKACÍ- startovací jáma pro protlak	M3	2,000	580,00	1 160,00
44	MDS 44		ODVOZ ZEMINY- do vzdálenosti 1 km	M3	32,000	120,00	3 840,00
45	MDS 45		ÚPRAVA POVRCHU- provizorní úprava terénu v zemina třídy 3	M2	230,000	30,00	6 900,00



## POLOŽKY ROZPOČTU

Stavba: 198-2011 Rekonstrukce povrchu komunikací Křemenská a K Besedě  
Objekt: SO 02 Veřejné osvětlení  
Rozpočet: SO 02 Veřejné osvětlení

Poř.č.	Položka	Typ	Text	MJ	Počet MJ	J.cena	Celkem
1		Zemní práce					192 624,25
74		Elektroinstalace - silnoproud					
5	MDS 5		INSTALAČNÍ MATERIÁL - KOPOS- KF 09040 TRUBKA KOPOFLEX 40	M	55,000	40,20	2 211,00
6	MDS 6		INSTALAČNÍ MATERIÁL - KOPOS- KF 09050 TRUBKA KOPOFLEX 50	M	190,000	47,60	9 044,00
7	MDS 7		INSTALAČNÍ MATERIÁL - KOPOS- KD 09090 TRUBKA KOPODUR 90 - 6m	M	80,000	63,80	5 104,00
8	MDS 8		KABEL SILOVÝ, IZOLACE PVC - CYKY-J 3x1,5 pevné	M	105,000	31,10	3 265,50
9	MDS 9		KABEL SILOVÝ, IZOLACE PVC - CYKY-J 4x16 volné	M	525,000	191,52	100 548,00
10	MDS 10		UKONČENÍ VODIČŮ NA SVORKOVNICI - Do 16 mm2	KUS	184,000	8,20	1 508,80
11	MDS 11		OCELOVÝ DRÁT POZINKOVANÝ- Drát 10mm (6,62kg/m), pevně	M	520,000	63,60	33 072,00
12	MDS 12		SVORKA HROMOSVODNÍ, UZEMŇOVACÍ - SS spojovací	KUS	36,000	50,50	1 818,00
13	MDS 13		SVORKA HROMOSVODNÍ, UZEMŇOVACÍ - SS připojovací	KUS	16,000	58,50	936,00
14	MDS 14		STOŽÁROVÉ POUZDRO - SP 300/1000 stožárové pouzdro	KUS	16,000	635,00	10 160,00
15	MDS 15		STOŽÁR SADOVÝ BEZPATICOVÝ - B6 stož. sad. stand. bezp. žárové zinkovány	KUS	16,000	3 506,00	56 096,00
16	MDS 16		STOŽÁROVÁ VÝZBROJ - SR 72127-o Cu st. výz.1xE27/4xM8/35mm2/odboč.	KUS	4,000	663,50	2 654,00
17	MDS 17		STOŽÁROVÁ VÝZBROJ - SR 721-27 Cu st. výz. 1xE27/4xM8/35mm2	KUS	13,000	663,50	8 625,50
18	MDS 18		SVÍTIDLO PRO VEŘEJNÉ OSVĚTLENÍ- SGS101 70W svít. Malaga	KUS	16,000	1 873,50	29 976,00
19	MDS 19		SVĚTELNÉ ZDROJE- SON-T Plus 70W	KUS	16,000	172,50	2 760,00
20	MDS 20		TAVNÁ VLOŽKA E27+STYČ. KROUŽEK - 6A char. normální	KUS	16,000	120,00	1 920,00
21	MDS 21		HODINOVÉ ZUCTOVACÍ SAZBY- úprava stávajícího zařízení	HOD	12,000	270,00	3 240,00
22	MDS 22		HODINOVÉ ZUCTOVACÍ SAZBY- napojení na stávající zařízení	HOD	10,000	270,00	2 700,00
23	MDS 23		HODINOVÉ ZUCTOVACÍ SAZBY- zabezpečení pracoviště	HOD	16,000	270,00	4 320,00
24	MDS 24		KOORDINACE POSTUPU PRACÍ - S ostatními profesemi	HOD	12,000	270,00	3 240,00
25	MDS 25		PROVEDENÍ REVIZNÍCH ZKOUŠEK DLE ČSN 331500 - revizní technik	HOD	10,000	315,00	3 150,00

## POLOŽKY ROZPOČTU

Stavba: 198-2011 Rekonstrukce povrchu komunikací Křemenská a K Besedě  
Objekt: SO 02 Veřejné osvětlení  
Rozpočet: SO 02 Veřejné osvětlení

Poř.č.	Položka	Typ	Text	MJ	Počet MJ	J.cena	Celkem
26	MDS 26		PROVEDENÍ REVIZNÍCH ZKOUŠEK DLE ČSN 331500 - spolupráce s reviz.technikem	HOD	8,000	270,00	2 160,00
74			Elektroinstalace - silnoproud				288 508,80
D			Demontáže				
1	MDS 1		Demontáž - KABEL SILOVÝ, IZOLACE, PVC, 1kV - AYKY 4x25 mm2, voln	M	430,000	11,40	4 902,00
2	MDS 2		Demontáž - SVÍTIDLO VENKOVNÍ VÝBOJKOVÉ - 1x SHC do 250W, IP 2	KUS	12,000	126,00	1 512,00
3	MDS 3		Demontáž - OSVĚTLOVACÍ STOŽÁR- ocelový - do 8m	KUS	12,000	250,00	3 000,00
4	MDS 4		Demontáž - STOŽÁROVÁ VÝZBROJ- SR...-27 st. výž. 1xE27/5xM8/35mm2/TN-S	KUS	12,000	45,00	540,00
D			Demontáže				9 954,00

**Celkem:**

**491 087,05**

## **Příloha č.2**

kopie pojistné smlouvy/pojistného certifikátu



**Kooperativa**

VIENNA INSURANCE GROUP

**KOOPERATIVA POJIŠTOVNA, A.S., VIENNA INSURANCE GROUP, AGENTURA  
VÝCHODNÍ ČECHY**

**TŘ. MÍRU 94, 530 02 PARDUBICE**

**IČ: 471 16 617**

**zapsaná v obchodním rejstříku u Městského soudu v Praze sp. zn. B 1897**

**vydává toto potvrzení, kterým osvědčuje, že uzavřela pojistnou smlouvu  
číslo 7720590221, d.č. 1, d.č. 2 a d.č. 3**

**S**

**MIROS dopravní stavby, a.s.**

**Pardubice – Polabiny, Hradecká 545, 533 52 Staré Hradiště, Česká republika**

**IČ: 252 67 329**

**zapsaná v obchodním rejstříku vedeného Krajským soudem v Hradci Králové oddíl  
B, vložka 1626**

**na pojištění odpovědnosti za škody**

**Pojištěné pojistné nebezpečí:** odpovědnost pojištěného za škodu vzniklou jinému v souvislosti s pojištěnými činnostmi pojištěného (viz výpis z OR vedeného Krajským soudem v Hradci Králové oddíl B, vložka 1626) nebo vztahem pojištěného, jestliže pojištěný za škodu odpovídá v důsledku svého jednání nebo vztahu z doby trvání pojištění.

**Limit pojistného plnění ve výši:** **50,000,000,- Kč** (Limit plnění od 20. července 2011 do 31. července 2011 činí 10 000 000, Kč,  
1. srpna 2011 do 10. ledna 2012 činí 20 000 000, Kč,  
od 11. ledna 2012 do 24. ledna 2012 činí  
30 000 000, Kč, od 25. ledna činí 50 000 000, Kč)

**Územní platnost pojištění:** **území České republiky**

**Platnost smlouvy:** **od 20. července 2011 do 19. července 2012**

**Toto potvrzení nenahrazuje pojistnou smlouvu.**

**V Pardubicích dne 25. ledna 2012**



KOOPERATIVA POJIŠTOVNA, A.S.  
VIENNA INSURANCE GROUP  
AGENTURA VÝCHODNÍ ČECHY  
TŘ. MÍRU 94  
530 02 PARDUBICE

**Ing. Emilia KVAPILOVÁ**  
underwriter specialist

**Ing. Vladimír ČAFOUREK**  
underwriter

## **Příloha č.3**

harmonogram prací

**MIROS DOPRAVNÍ**  
P A R D U B I C E

2012

MIROS DOPRAVNÍ STAVBY a.s. P A R D U B I C E																							
2012																							
BŘEZEN				DUBEN				KVĚTEN				ČERVEN				ČERVENEC				SRPEN			
1	2	3	4	5	6	7	8	9	10	11	12	13	14	15	16	17	18	19	20	21	22	23	24
ETAPA STAVBY / STAVEBNÍ OBJEKT																							
SO 101 Zpevněné plochy a komunikace																							
Zemní práce																							
Zakládání																							
Vodorovné konstrukce																							
Komunikace																							
Trubní vedení																							
Ostatní konstrukce a práce																							
Bourání konstrukcí																							
Přesun hmot																							
SO 102 Veřejné osvětlení																							
Zemní práce																							
Elektromontáže																							
Ochrana stávajícího vedení inženýrských sítí																							
550 000,00				1 150 000,00				1 150 000,00				1 100 000,00				1 000 000,00				540 373,00			
MĚSÍČNÍ FINANČNÍ HARMONOGRAM ( ceny bez DPH )																							

**Příloha č.4**

plán BOZP

---

<b>MIROS DOPRAVNÍ STAVBY a.s.</b> P A R D U B I C E	<b>MIROS dopravní stavby, a.s.</b>  <b>Hradecká 545</b>  <b>Pardubice, Polabiny</b>  <b>533 52 STARÉ HRADIŠTĚ</b>	Číslo zakázky:
		12004
		ČSN OHSAS 18001:2008

## Plán BOZP

Název zakázky:

### Rekonstrukce povrchu komunikací Křemenská a K Besedě.

#### Objednatel:

**Název:** Statutární město Pardubice

**Adresa:** Pernštýnské nám. 1, 530 21 Pardubice **tel./fax:** 466 859 422

**Odpovědný zástupce:** Ing. Jiří Čáň, vedoucí odboru majetku a investic **tel./fax:** 466 859 422

#### Zhotovitel:

**Název:** MIROS dopravní stavby, a.s.

**Adresa:** Hradecká 545, Pardubice, Polabiny, 533 52 Staré Hradiště **tel./fax:** 466 797 911

**Odpovědný zástupce:** Ing. Rostislav Šindler, místopředseda představenstva a ředitel společnosti **tel./fax:** 466 797 911

#### Popis zakázky:

Stavební práce při stavební akci „Rekonstrukce povrchu komunikací Křemenská a K Besedě“.



Organizace:	<b>MIROS dopravní stavby, a.s.</b>	Strana: <b>2 z 13</b>
Název zakázky:	<b>Rekonstrukce povrchu komunikací Křemenská a K Besedě.</b>	Zak. číslo: <b>12004</b>

## **1 OBSAH**

<b>1 TITULNÍ STRANA</b>	<b>1</b>
<b>1 OBSAH</b>	<b>2</b>
<b>2 ADMINISTRATIVA</b>	<b>3</b>
<b>3 BOZP</b>	<b>5</b>
<b>4 HAVARIJNÍ PŘIPRAVENOST A REAKCE</b>	<b>13</b>

Organizace:	<b>MIROS dopravní stavby, a.s.</b>	Strana: <b>3 z 13</b>
Název zakázky:	<b>Rekonstrukce povrchu komunikací Křemenská a K Besedě.</b>	Zak. číslo: <b>12004</b>

## 2 ADMINISTRATIVA

### 2.1 Kontakty

Název funkce	Jméno	Tel.	Email:
<i>Ředitel organizace</i>	Ing. Rostislav Šindler	466 797 911	sindler@miros-pce.cz
<i>Technický ředitel</i>	Ing. Jaroslav Rohlík	466 797 911	rohlík@miros-pce.cz
<i>Stavbyvedoucí</i>	Milan Plíhal	466 797 911	novak@miros-pce.cz
<i>Příprava stavby</i>	Radek Vániš	466 797 912	vanis@miros-pce.cz

**Objednatel:** Statutární město Pardubice  
Pernštýnské nám. 1  
530 21 Pardubice  
IČ: 00274046

Kontaktní osoby:  
Ing. Jiří Čáň, vedoucí odboru majetku a investic  
Eva Klívarová, technik odd. investic a technické správy

**Zhotovitel:** MIROS dopravní stavby Pardubice, a.s.  
Hradecká 545, Pardubice, Polabiny  
533 52 Staré Hradiště  
Zápis v OR: Krajský soud v Hradci Králové, oddíl B, vložka 1626  
IČ: 25267329  
DIČ: CZ25267329

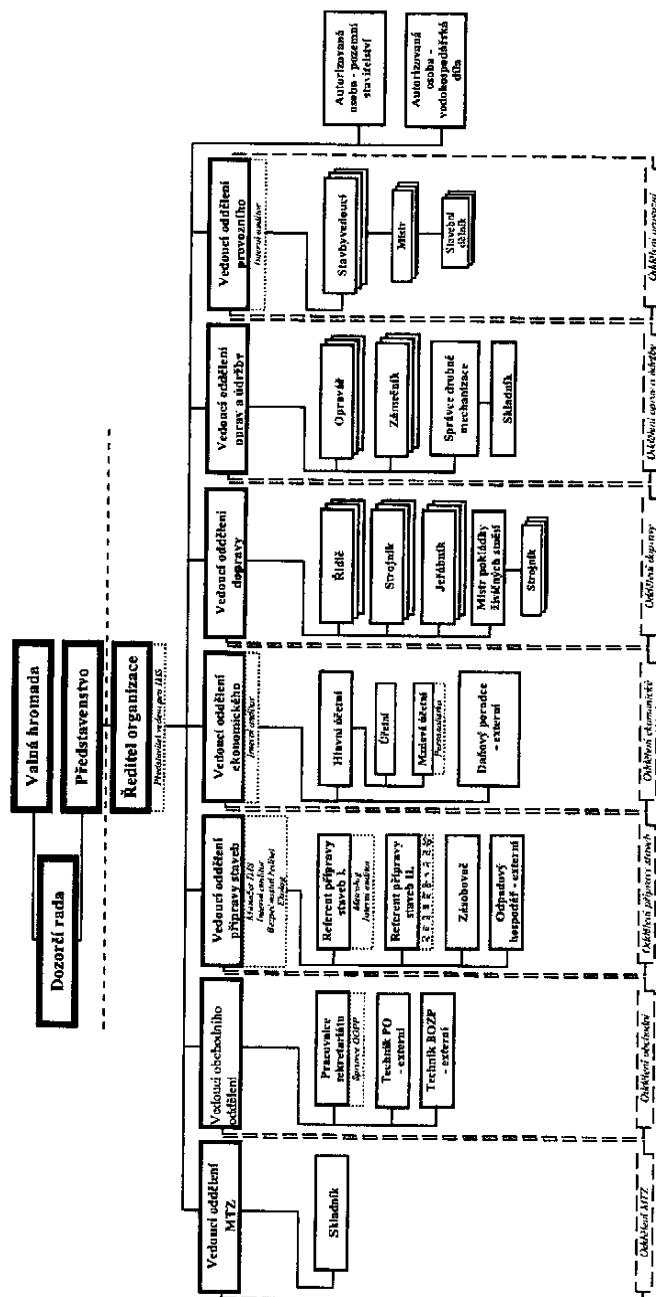
Kontaktní osoby pro jednání ve věcech smluvních:  
Radomíra Šindlerová, vedoucí obchodního oddělení  
Hradecká 545, Pardubice, 533 52 Staré Hradiště  
Tel: 466 797 916, Fax: 466 797 911

Kontaktní osoby pro jednání ve věcech technických:  
Ing. Jaroslav Rohlík, technický ředitel  
Hradecká 545, Pardubice, 533 52 Staré Hradiště  
Tel: 466 797 921, Fax: 466 797 911

Bankovní spojení: KB, a.s., pobočka Pardubice  
Č. účtu: 19-2517640237/0100

Organizace:	<b>MIROS dopravní stavby, a.s.</b>	Strana: <b>4 z 13</b>
Název zakázky:	<b>Rekonstrukce povrchu komunikací Křemenská a K Besedě.</b>	Zak. číslo: <b>12004</b>

## 2.2 Organizační schéma MIROS, dopravní stavby, a.s.



Organizace:	<b>MIROS dopravní stavby, a.s.</b>	Strana:	<b>5 z 13</b>
Název zakázky:	<b>Rekonstrukce povrchu komunikací Křemenská a K Besedě.</b>	Zak. číslo:	<b>12004</b>

### 3 BOZP

#### 3.1 Seznam použitých zkratk

BOZP	bezpečnost a ochrana zdraví při práci
ČSN	Česká norma
EMS	systém environmentálního managementu
EN	Evropská norma
H&SMS	systém managementu bezpečnosti a ochrany zdraví při práci
IMS	Systém integrovaného managementu
ISO	International Organization for Standardization
M a M	monitorování a měření
ON	Opatření k nápravě
PO	Preventivní opatření
SOD	Smlouva o dílo

#### 3.2 Zákony, normy, předpisy ( ve znění pozdějších předpisů )

065/1965 Sb. Zákoník práce

415/2003 Sb. Vyhláška, kterou se stanoví podmínky k zajištění bezpečnosti a ochrany zdraví při práci a bezpečnosti provozu při svislé dopravě a chůzi

101/2005 Sb. Nařízení vlády o podrobnějších požadavcích na pracoviště a pracovní prostředí

433/1991 Sb. Sdělení federálního ministerstva zahraničních věcí o sjednání Úmluvy o bezpečnosti a ochraně zdraví ve stavebnictví (č. 167)

432/2003 Sb. Vyhláška, kterou se stanoví podmínky pro zařazování prací do kategorií, limitní hodnoty ukazatelů biologických expozičních testů, podmínky odběru biologického materiálu pro provádění biologických expozičních testů a náležitosti hlášení prací s azbestem a biologickými činiteli

495/2001 Sb. Nařízení vlády, kterým se stanoví rozsah a bližší podmínky poskytování osobních ochranných pracovních prostředků, mycích, čisticích a dezinfekčních prostředků

077/1965 Sb. Vyhláška ministerstva stavebnictví o výcviku, způsobilosti a registraci obsluh stavebních strojů

494/2001 Sb. Nařízení vlády, kterým se stanoví způsob evidence, hlášení a zasílání záznamu o úrazu, vzor záznamu o úrazu a okruh orgánů a institucí, kterým se ohlašuje pracovní úraz a zasílá záznam o úrazu

362/2005 Sb. Nařízení vlády o bližších požadavcích na bezpečnost a ochranu zdraví při práci na pracovištích s nebezpečím pádu z výšky nebo do hloubky

Organizace:	<b>MIROS dopravní stavby, a.s.</b>	Strana:	<b>6 z 13</b>
Název zakázky:	<b>Rekonstrukce povrchu komunikací Křemenská a K Besedě.</b>	Zak. číslo:	<b>12004</b>

### 3.3 Politika BOZP

**Vedení organizace vyhláší tuto politiku BOZP (H&SMS):**

#### **Otevřený přístup**

- Organizace umožní přístup veřejnosti a zainteresovaným stranám ke všem informacím o rizicích při práci, dopadech a profilu organizace.
- Bude podporována výměna informací a otevřený dialog se zaměstnanci, subdodavateli, zákazníky, uživateli staveb, spolupráce s orgány státní správy, krajskými úřady a zájmovými skupinami.

#### **Právní a jiné požadavky**

- Management organizace se zavazuje plnit požadavky platných zákonů a nařízení na ochranu zdraví zaměstnanců při práci a jiné požadavky, ke kterým se organizace zavázala a které se vztahují k jejím rizikům.
- Organizace bude dodržovat závazné limity emisí do životního prostředí a usilovat o jejich minimalizaci.

#### **Vstupní stavební materiály**

- Budou používány přednostně nové bezpečné materiály, výrobky a služby vzhledem ke zdraví všech osob přicházející s nimi do styku a bezpečné práci s nimi, budou podněcováni a zvýhodňováni jejich dodavatelé.

#### **Zařízení, technologie a provoz staveniště**

- Organizace se zavazuje dbát o řádnou údržbu stavebních strojů, mechanismů a zařízení, používat přednostně bezpečné technologie směrem ke zdraví zaměstnanců a pozdějších uživatelů staveb.
- Provoz každého staveniště bude zabezpečován s ohledem na minimalizaci možného bezpečnostně-pracovního rizika.

#### **Stavební dílo**

- Organizace se zavazuje zabezpečovat řádný úklid a úpravu okolí hotového stavebního díla, bezpečnou a odpovědnou likvidaci zbytkových odpadů před předáním díla zákazníkovi.
- Budou poskytovány rady, případně vzdělávání uživatelé staveb, subdodavatelé i veřejnost.

#### **Odpovědnost**

- Vrcholové vedení organizace nese celkovou odpovědnost za bezpečnostní politiku organizace. K jejímu zajištění se vedení organizace zavazuje vytvořit potřebné materiální, personální, technické a finanční zdroje.
- Za realizaci bezpečnostní politiky jsou stanoveny konkrétní pravomoci a odpovědnosti.

#### **Ochrana zdraví a bezpečnost**

- Bude dbáno o ochranu a zdraví zaměstnanců, uživatelů staveb a ochranu vnějších subjektů souvisejících s prostředím, ve kterém organizace vykonává svoji činnost.

#### **Vzdělávání**

- Na všech stupních řízení bude organizace vzdělávat, cvičit a motivovat zaměstnance, uvědomovat je o rizicích a dopadech jejich práce.
- Bude organizováno předávání bezpečnostních zkušeností mezi organizací, subdodavateli a spolupracujícími společnostmi.

#### **Princip prevence a neustálého zlepšování**

- Vedení organizace se zavazuje k neustálému zdokonalování své bezpečnostní politiky, cílů, programů a svého bezpečnostního profilu v rámci svých cílů, cílových hodnot a programů.

Organizace:	<b>MIROS dopravní stavby, a.s.</b>	Strana: 7 z 13
Název zakázky:	<b>Rekonstrukce povrchu komunikací Křemenská a K Besedě.</b>	Zak. číslo: 12004

### 3.4 Seznam standardních záznamů BOZP požadovaných právními předpisy

Požadavek předpisu v platném znění	č. § předpisu	Název záznamu	Předkládá se OSS	Termín odevzdání	odpovědnost	Doba uchovávání
349/2004	15	Hlášení o vzniku závažné havárie	kontrolnímu orgánu	Dle typu havárie	Představitel vedení pro IMS	A
349/2004	15	Konečná zpráva o vzniku a následcích závažné havárie	kontrolnímu orgánu	Dle typu havárie	Představitel vedení pro IMS	A
494/2001	1	Záznam o úrazu	kontrolnímu orgánu	Do 5 pracovních dnů	Představitel vedení pro IMS	A smrtelné 5 let lehké
258/2000	37	Zařazení práce do kategorie	orgánu ochrany veřejného zdraví	Do 30 kalendářních dnů	Představitel vedení pro IMS	A

### 3.5 Matice odpovědnosti v BOZP

č. prvku	Název prvku	Odpovídá
4.1	Všeobecné požadavky	Představitel vedení pro IMS
4.2	Politika BOZP	Představitel vedení pro IMS
4.3.1	Plánování pro identifikaci nebezpečí, hodnocení rizik a řízení rizik	Manažer IMS
4.3.2	Právní a jiné požadavky	Představitel vedení pro IMS
4.3.3	Cíle	Manažer IMS
4.3.4	Programy managementu BOZP	Manažer IMS
4.4.1	Struktura a odpovědnost	Představitel vedení pro IMS
4.4.2	Výcvik, povědomí a odborná způsobilost	Vedoucí úseku mzdového a personálního
4.4.3	Konzultace a komunikování	Představitel vedení pro IMS
4.4.4	Dokumentace	Představitel vedení pro IMS
4.4.5	Řízení dokumentů a údajů	Manažer IMS

Organizace:	<b>MIROS dopravní stavby, a.s.</b>	Strana: <b>8 z 13</b>
Název zakázky:	<b>Rekonstrukce povrchu komunikací Křemenská a K Besedě.</b>	Zak. číslo: <b>12004</b>

č. prvku	Název prvku	Odpovídá
4.4.6	Řízení provozu	Představitel vedení pro IMS
4.4.7	Havarijní připravenost a reakce	Manažer IMS
4.5.1	Monitorování a měření	Manažer IMS
4.5.2	Nehody, nežádoucí události a neshody, nápravná a preventivní opatření	Představitel vedení pro IMS
4.5.3	Záznamy a řízení záznamů	Manažer IMS
4.5.4	Audit	Představitel vedení pro IMS
4.6	Přezkoumání vedením	Představitel vedení pro IMS

### 3.6 Vstupní školení na pracovišti

Druh školení:	Základní
Cyklus:	Jednorázově
Organizuje:	Personální útvar
Provádí:	Vedoucí pracovník příslušného pracoviště, který absolvoval školení pro vedoucí pracovníky o BOZP
Účastní se:	Nově přijatí pracovníci po příchodu na pracoviště, brigádníci, žáci, učni na provozní praxi, studenti, zaměstnanci nastupující do vedlejšího pracovního poměru
Záznam do:	Záznam o provedeném školení

### 3.7 Periodické školení zaměstnanců o BOZP

Druh školení:	Periodické
Cyklus:	Periodicky po 1 roce
Organizuje:	Vedoucí pracovník příslušného pracoviště
Provádí:	Vedoucí pracovník příslušného pracoviště, který absolvoval školení pro vedoucí pracovníky o BOZP
Účastní se:	Všichni zaměstnanci v pracovním poměru
Záznam do:	Záznam o provedeném školení

Organizace:	<b>MIROS dopravní stavby, a.s.</b>	Strana: <b>9 z 13</b>
Název zakázky:	<b>Rekonstrukce povrchu komunikací Křemenská a K Besedě.</b>	Zak. číslo: <b>12004</b>

#### Osnova:

1. Vývoj pracovní úrazovosti na pracovišti a ve firmě, zdroje a příčiny úrazů, nápravná opatření k jejich snižování
2. Upozornění na přetrvávající nedostatky v dodržování předpisů o BOZP, porušování pracovních postupů, nepožívání OOPP, nedostatky v pracovní disciplíně
3. Obezdnámení zaměstnanců se správným postupem práce, s platnými předpisy a normami, s novými technologiemi a novými pracovními postupy
4. Předpisy a pokyny BOZP ve firmě, stanovené pracovní postupy
5. Dokumentace BOZP
6. Systém IMS dle norem ČSN EN ISO 9001:2001, ČSN EN ISO 14001:1997 a OHSAS 18001:1999
  - filosofie systému IMS
  - obsahy jednotlivých kapitol vztahujících se k okruhu zaměstnanců
7. Politika a cíle IMS
  - význam jakosti výrobků, vlivu výrobků na životní prostředí a bezpečnost práce a řízení IMS
  - orientace na zákazníky
  - kvalita našich a konkurenčních produktů
  - vlivy jakosti, životního prostředí a bezpečnosti práce na náklady, zisk, produktivitu, prodej, image apod.
8. Zdokonalování systému IMS organizace
  - příčiny výskytu chyb, neshod, nežádoucích událostí a nehod
  - prevence neshod, nežádoucích událostí a nehod
  - nápravná opatření
  - zásady práce bez vad, neshod, nežádoucích událostí a nehod
  - metody řízení IMS

#### Předpisy:

- Dokumentace IMS;
- Technologické a pracovní postupy;
- Návodů k používání strojů a zařízení, místně provozní bezpečnostní předpisy.

### 3.8 Školení pracovníků po pracovním úrazu

<b>Druh školení:</b>	Jednorázové
<b>Cyklus:</b>	Jednorázově po nástupu do zaměstnání po pracovní neschopnosti pro pracovní úraz delší než 40 kalendářních dní
<b>Organizuje:</b>	Vedoucí pracovník příslušného pracoviště
<b>Provádí:</b>	Vedoucí pracovník příslušného pracoviště, který absolvoval školení pro vedoucí pracovníky o BOZP
<b>Účastní se:</b>	Pracovníci vracející se do zaměstnání po ukončení pracovní neschopnosti pro pracovní úraz delší než 40 kalendářních dnů
<b>Záznam do:</b>	Záznam o provedeném školení



Organizace:	<b>MIROS dopravní stavby, a.s.</b>	Strana: <b>10 z 13</b>
Název zakázky:	<b>Rekonstrukce povrchu komunikací Křemenská a K Besedě.</b>	Zak. číslo: <b>12004</b>

#### Osnova:

1. Příčiny, zdroje, okolnosti, které způsobily úraz
2. Protiúrazová opatření
3. Bezpečnostní pokyny pro pracoviště a profesi, kde k úrazu došlo
4. V případě porušení bezp. předpisů při úrazovém ději, záznam do Osobní karty BOZP
5. Všem se provede záznam do formuláře Záznam o úrazu

#### Předpisy:

- Bezp. předpisy a pokyny pro pracoviště a profesi

### 3.9 Harmonogram činností, které následují po vzniku pracovního úrazu

	Činnost	Termín	Provádí	Předpis (ve znění pozdějších předpisů)
1.	První pomoc, v případě potřeby přivolání lékaře nebo transport k ošetření	Ihned	Svědci úrazu, spolupracovníci	Trestní zákon č. 65/1994 Sb., § 207
2.	Ohlášení úrazu nadřazenému nebo managementu organizace	Ihned	Postižený (svědci úrazu)	ZP §135, odst. 4, písm. f)
3.	Vyšetření příčin a okolností vzniku PÚ a zapsání do Knihy úrazů a poranění	Ihned	Zaměstnavatel	ZP §133c
4.	Ohlášení PÚ	Bez zbytečného odkladu	Zaměstnavatel	Nařízení vlády č. 494/2001 Sb. §3
5.	Ohlášení smrtelného PÚ	Bez zbytečného odkladu	Zaměstnavatel	Nařízení vlády č. 494/2001 Sb.
6.	Sepsání záznamu o úrazu u PÚ, který způsobil pracovní neschopnost delší než 3 kalendářní dny nebo smrt	Do 5-ti pracovních dnů	Zaměstnavatel	Nařízení vlády č. 494/2001 Sb.
7.	Předání záznamu o PÚ postiženému, SPÚ pozůstalým	Po sepsání	Zaměstnavatel	ZP §133c
8.	Zaslání záznamu o PÚ za uplynulý kalendářní měsíc	Do 5. kalendářního dne následujícího měsíce	Zaměstnavatel	Nařízení vlády č. 494/2001 Sb.
9.	Zaslání záznamu o SPÚ	Do 5-ti pracovních dnů od ohlášení	Zaměstnavatel	Nařízení vlády č. 494/2001 Sb.
10.	Projednání způsobu a rozsahu náhrady škody s poškozeným	Bez zbytečného odkladu	Zaměstnavatel	ZP §193 odst. 2

### 3.10 Vyšetření příčin a okolností vzniku pracovního úrazu

Za pracovní úraz se považuje poškození zdraví nebo smrt úrazem, k němuž došlo při plnění pracovních úkolů nebo v přímé souvislosti s ním.

Organizace:	<b>MIROS dopravní stavby, a.s.</b>	Strana: <b>11 z 13</b>
Název zakázky:	<b>Rekonstrukce povrchu komunikací Křemenská a K Besedě.</b>	Zak. číslo: <b>12004</b>

Po poskytnutí první pomoci, v případě potřeby přivolání lékaře nebo transportu k ošetření (viz kap. 4 Poskytování první pomoci tohoto metodického pokynu), je nutno úraz ohlásit přímému nadřízenému nebo managementu organizace.

Zaměstnavatel (vedoucí zaměstnanec) bez zbytečného odkladu vyšetří příčinu a okolnosti vzniku pracovního úrazu a provede záznam do Knihy úrazů a poranění (o všech pracovních úrazech, i když jimi nebyla způsobena pracovní neschopnost nebo byla způsobena pracovní neschopnost nepřesahující tři kalendářní dny). Zaměstnavatel vede evidenci v Knize úrazů a poranění tak, aby obsahovala všechny údaje potřebné k sepsání záznamu o úrazu. Dále stanoví opatření proti opakování pracovních úrazů.

#### **Vyšetřování pracovního úrazu se účastní:**

- poškozený (dle možnosti a stavu);
- přímý nadřízený poškozeného;
- osoba odborně způsobilá v BOZP;
- personalistka.

### **3.11 Sepsání Záznamu o úrazu**

O pracovním úrazu, jehož následkem došlo ke zranění zaměstnance s pracovní neschopností delší než tři kalendářní dny, nebo k úmrtí zaměstnance, nejpozději do 5 pracovních dnů od ohlášení PÚ, sepiše přímý nadřízený postiženého pracovníka záznam na formulář Záznam o úrazu. Záznam se vyplňuje podrobně tak, aby obsahoval všechny skutečnosti, které souvisely s úrazovým dějem.

Záznam o úrazu se vyhotoven v potřebném počtu stejnopisů, jedno vyhotovení zůstává uloženo u zaměstnavatele u personalistky.

### **3.12 Ohlášení pracovního úrazu**

#### **Zaměstnavatel ohlásí PÚ bez zbytečného odkladu:**

- státnímu zástupci nebo územně příslušnému útvaru Policie ČR, nasvědčují-li zjištěné skutečnosti, že v souvislosti s PÚ byl spáchán trestný čin (napadení, obecné ohrožení atd.);
- příslušnému odborovému orgánu nebo zástupci zaměstnanců pro BOZP;
- zaměstnavateli, který zaměstnance k práci u něho vyslal;
- pojišťovně, u které je zaměstnavatel povinně pojištěn pro případ odpovědnosti za škodu při pracovním úrazu;
- vyžaduje-li poškození zdraví hospitalizaci delší než 5 dní, příslušnému oblastnímu inspektorátu práce nebo obvodnímu báňskému úřadu, podléhá-li činnost, pracoviště nebo technické zařízení jeho doзору.

#### **Zaměstnavatel ohlásí smrtelný PÚ bez zbytečného odkladu:**

- územně příslušnému útvaru Policie ČR;
- příslušnému odborovému orgánu nebo zástupci zaměstnanců pro BOZP;
- zaměstnavateli, který zaměstnance k práci u něho vyslal;
- příslušnému oblastnímu inspektorátu práce;

Organizace:	<b>MIROS dopravní stavby, a.s.</b>	Strana: <b>12 z 13</b>
Název zakázky:	<b>Rekonstrukce povrchu komunikací Křemenská a K Besedě.</b>	Zak. číslo: <b>12004</b>

- příslušné zdravotní pojišťovně postiženého;
- pojišťovně, u které je zaměstnavatel povinně pojištěn pro případ odpovědnosti za škodu při pracovním úrazu.

### **3.13 Zaslání záznamu o pracovním úrazu**

Jedno vyhotovení záznamu o pracovním úrazu předá zaměstnavatel postiženému zaměstnanci, v případě smrtelného PÚ pozůstalým.

Zaměstnavatel zašle záznamy o pracovních úrazech za uplynulý měsíc nejpozději do pátého kalendářního dne následujícího měsíce

- Příslušnému oblastnímu inspektorátu práce;
- příslušné zdravotní pojišťovně postiženého.

V případě smrtelného PÚ zaměstnavatel zašle záznam o pracovním úrazu nejpozději do 5 pracovních dnů od jeho ohlášení

- územně příslušnému útvaru Policie ČR;
- příslušnému oblastnímu inspektorátu práce;
- příslušné zdravotní pojišťovně postiženého.

Přehled lhůt a termínů hlášení a zasílání záznamu o pracovním úrazu jsou uvedeny v příloze č.2 tohoto metodického pokynu.

### **3.14 Požadavky BOZP na subdodavatele**

Při podpisu SOD ( před zahájením prací ) subdodavatel předloží systém řízení BOZP v minimálně stejném rozsahu.

Organizace:	<b>MIROS dopravní stavby, a.s.</b>	Strana: <b>13 z 13</b>
Název zakázky:	<b>Rekonstrukce povrchu komunikací Křemenská a K Besedě.</b>	Zak. číslo: <b>12004</b>

## 4 HAVARIJNÍ PŘÍPRAVENOST A REAKCE

### 1. Politika EMS (řídící požadavek)

Organizace se zavazuje dbát o řádnou údržbu zařízení, používat přednostně environmentálně šetrné technologie a zabezpečit provoz s ohledem na minimalizaci zátěže životního prostředí.

### 2. Účel a předmět

Účelem procesu je vytvoření systému havarijní připravenosti organizace. Tento systém zahrnuje stanovení postupu při zjišťování havarijních rizik, tvorbu dokumentace, postup při zjištění havárie a likvidaci následků havárie a zmírnění environmentálních dopadů, které mohou způsobit.

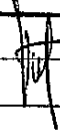
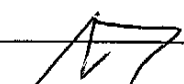
### 3. Realizace prvku EMS v organizaci

Organizace má vytvořené, zavedené a udržované postup(-y) k identifikaci situací havarijního ohrožení a havarijních situací, které mohou mít dopad(-y) na životní prostředí a pro reakce na ně ve směrnici C8 Havarijní připravenost a reakce.

Na základě identifikace havarijních situací stanoví, pro které objekty, procesy nebo zařízení spojené s rizikem vzniku havárie budou zpracovány havarijní plány.

Vypracování, obsah a přezkoumání havarijních plánů je popsán ve směrnici C8 Havarijní připravenost a reakce, v kap. 3.9 Vypracování havarijních plánů.

Tam, kde je to možné, organizace provádí pravidelné přezkoušení postupů na formuláři Zpráva o nácviku havárie. O provedení nácviku rozhoduje manažer IMS.

	Jméno:	Datum:	Podpis
Vypracoval:	VAHIS RADEK	29.2. 2012	
Schválil:	ING. ŠINDLER	29.2. 2012	

### Rozdělovník:

Výtisk č. 1	
Výtisk č. 2	
Výtisk č. 3	

## **Příloha č. 5**

prohlášení objednatele

---

## PROHLÁŠENÍ OBJEDNATELE

**Objednatel : Statutární město Pardubice**

Pernštýnské náměstí 1

530 21 Pardubice

Bankovní spojení : KB,a.s.,okresní pobočka Pardubice

Číslo účtu : 326561/0100

IČ: 00274046

DIČ: CZ00274046

**Zhotovitel:**

**Zhotovitel: MIROS dopravní stavby, a.s.**

Se sídlem: Hradecká 545, Pardubice, Polabiny

533 52 Staré Hradiště

Bankovní spojení : Komerční banka a.s., pobočka Pardubice

Číslo účtu : 19-2517640237/0100

IČ: 25 26 73 29

DIČ: CZ25267329

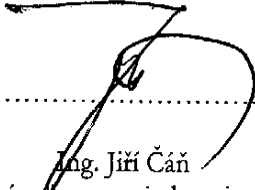
**Vymezení předmětu prací :**

- Rekonstrukce povrchu komunikací
- Vybudování nových odstavných ploch, chodníků a vjezdů k soukromým pozemkům
- Odvodnění zpevněných ploch

Jedná se o práce uvedené v číselníku CZ-CPA 41-43. Objednatel prohlašuje, že rekonstruovaný objekt není používán k ekonomické činnosti a ve smyslu informace GŘŘ a MFČR ze dne 9.11.2011 nebude pro výše uvedenou dodávku aplikován režim přenesené daňové povinnosti podle § 92a zákona č. 235/2004 Sb., o DPH, ve znění pozdějších předpisů.

Smlouva SoD č. 1-02/2012/12004 ze dne -2. 03. 2012

V Pardubicích dne : -2. 03. 2012

  
Ing. Jiří Čáň  
vedoucí odboru majetku a investic

