



KUPNÍ SMLOUVA č. OVZ-VZZR-2016-014

uzavřená podle § 2079 a násl. zákona č. 89/2012 Sb., občanský zákoník, dále jen „občanský zákoník“

I. Smluvní strany

Prodávající:

název prodávajícího: **KOBIT - THZ s.r.o.**
sídlo: **Tovární 123, 538 21 Slatiňany**
IČO: **15053920**
DIČ: **CZ15053920**
bankovní spojení: **Raiffeisenbank a.s.**
číslo účtu: **5016230938/5500**
tel.: **[redacted]**
e-mail: **info@kobit-thz.cz**
zápis: **společnost je zapsána v obchodním rejstříku vedeném Krajským soudem v Hradci Králové oddíl C, vložka 1243**

zastoupený: **Radomírem Jahelkou, jednatelem společnosti**

(dále jen „Prodávající“)

a

kupující:

název odběratele: **Statutární město Pardubice**
sídlo: **Pernštýnské nám. 1, 530 21 Pardubice**
IČO: **00274046**
DIČ: **CZ00274046**
bankovní spojení: **Komerční banka Pardubice**
číslo účtu: **[redacted]**
zastoupený ve věcech smluvních: **Ing. Martinem Charvátém, primátorem**
zastoupený ve věcech technických: **Josefem Jiroutem, starostou ÚMO Pardubice VIII - Hostovice**
tel.: **[redacted]**

(dále jen „Kupující“)

uzavírají níže uvedeného dne, měsíce a roku tuto kupní smlouvu:

II. Předmět smlouvy

- 1) Předmětem této smlouvy je závazek Prodávajícího převést na Kupujícího vlastnické právo k cisternové automobilové stříkačce tov. Zn. CAS 30/8500/510 S2 VH na podvozku TATRA

231R35/413, VIN (v době uzavření smlouvy není známo), rok výroby 2017, vybavené požárním čerpadlem se jmenovitým výkonem 3000 l.min-1 podle ČSN EN 1028-1, kategorie podvozku „smíšená“ v provedení „VH“ (speciálním pro velkoobjemové hašení) pro šest osob a hmotnostní řády S (dále jako „CAS“) dle podmínek této smlouvy a závazek Kupujícího řádně dodané CAS převzít a zaplatit Prodávajícímu stanovenou kupní cenu. Technické parametry CAS jsou blíže specifikované v příloze č. 1 této kupní smlouvy.

- 2) Vzhledem k tomu, že Kupující bude hradit kupní cenu z prostředků získaných prostřednictvím projektu CZ.06.1.23/0.0/0.0/15_017/0000427 JSDH Hostovice - velkokapacitní cisterna, jenž je spolufinancován Evropskou unií, zavazuje se Prodávající zajistit spolu s dodáním CAS i dodání a instalaci trvalé pamětní desky v souladu s pravidly publicity, jež jsou upraveny příručkou dostupnou na http://www.dotaceeu.cz/getmedia/9c7c03a5-4b77-4d30-857d-46c115fe15ad/Obecna-pravidla-IROP_vydani-1-5_01072016.pdf?ext=.pdf (dále jako tzv. „povinná publicita“). Pamětní deska bude vyrobená z odolného a trvalého materiálu a její minimální velikost byla 0,3 x 0,4 m (lze použít na výšku i na šířku). Musí na ní být uveden název projektu a hlavní cíl projektu. Logo IROP, logo MMR ČR, název projektu a hlavní cíl projektu musí zabírat nejméně 1/3 plochy stálé pamětní desky. Zbýlé 2/3 plochy je možné využít pro grafickou prezentaci projektu. Na plakátu, dočasném billboardu a stálé pamětní desce není možné použít žádná další loga, a to ani subjektů poskytujících kofinancování či dodávku. Veškeré povolené alternativy logolinku jsou v dostatečně kvalitním rozlišení, případně i v křivkách, k dispozici na webových stránkách IROP <http://www.strukturalni-fondy.cz/cs/Microsites/IROP/Dokumenty?refnodeid=760249>. Ideální logolink:



EVROPSKÁ UNIE
EVROPSKÝ FOND PRO REGIONÁLNÍ ROZVOJ
INTEGROVANÝ REGIONÁLNÍ OP



MINISTERSTVO
PRO MÍSTNÍ
ROZVOJ ČR

III. Místo a čas plnění

- 1) Prodávající se zavazuje předat Kupujícímu CAS před budovu hasičské zbrojnice v Hostovicích, parc. č. 47, v k. ú. Hostovice u Pardubic.
- 2) Prodávající se zavazuje realizovat povinnou publicitu umístěním pamětní desky na budovu hasičské zbrojnice v Hostovicích, parc. č. 47, v k.ú. Hostovice u Pardubic.
- 3) Prodávající se zavazuje Kupujícímu předat CAS a zajistit povinnou publicitu: do 6 měsíců od uzavření kupní smlouvy.

IV. Kupní cena, platební podmínky, další povinnosti Prodávajícího

- 1) Kupní cena zahrnuje veškeré náklady prodávajícího související s dodáním CAS (zejména náklady na dopravu do místa plnění, apod.) i zajištěním povinné publicity (dodávka a instalace pamětní desky).

Uvedená kupní (nabídková) cena je **cenou nejvýše přípustnou** a je uvedena v tomto členění:
Cena za řádně dodanou CAS 5.480.000,-- Kč

Cena na zajištění publicity projektu	10.000,-- Kč
Cena celkem bez DPH	5.490.000,-- Kč

DPH 21%	1.152.900,-- Kč
Cena celkem vč. DPH	6.642.900,-- Kč



Takto stanovená kupní cena zahrnuje veškeré náklady prodávajícího související s dodáním CAS (zejména náklady na dopravu do místa plnění, apod.) i zajištěním povinné publicity (dodávka a instalace pamětní desky).

- 2) Kupující se zavazuje zaplatit kupní cenu na základě faktury vystavené Prodávajícím. Faktura se doručuje Kupujícímu dvakrát v originálním vyhotovení.
- 3) Právo Prodávajícího vystavit fakturu vzniká řádným dodáním CAS a zajištěním povinné publicity, o čemž bude mezi stranami vyhotoven předávací protokol. Prodávající je povinen odeslat fakturu Kupujícímu bez zbytečného odkladu po vzniku jeho práva vystavit fakturu.
- 4) Faktura musí mít náležitosti daňového dokladu a obchodní listiny. Každá faktura musí být dále označena číslem projektu - CZ.06.1.23/0.0/0.0/15_017/000042. Budou-li údaje na faktuře nesprávné či neúplné, je kupující oprávněn fakturu do uplynutí termínu její splatnosti vrátit Prodávajícímu s označením údaje, který je na faktuře uveden nesprávně či který na faktuře chybí, přičemž vrácením faktury se ruší původní lhůta splatnosti. Prodávající bez zbytečného odkladu fakturu opraví či vystaví fakturu novou. Lhůta splatnosti běží ode dne prokazatelného doručení opravené či nové faktury kupujícímu. Fakturu lze doručit též elektronicky na adresu faktury@mmp.cz.
- 5) Veškeré platby fakturovaných částek budou provedeny bezhotovostním převodem na účet Prodávajícího uvedený na faktuře.
- 6) Za okamžik úhrady fakturované částky se považuje okamžik, kdy dojde k připsání příslušné částky na účet prodávajícího.
- 7) Splatnost faktury je **třicet dní** od jejího prokazatelného doručení Kupujícímu.
- 8) Kupující je oprávněn na kupní cenu započítat veškeré pohledávky z titulu smluvních pokut, které by mu za prodávajícím v průběhu trvání smluvního vztahu vznikly.
- 9) Prodávající prohlašuje, že v okamžiku uskutečnění zdanitelného plnění nebude/není nespolehlivým plátcem. V případě, že se jím stane, bude Kupující Prodávajícímu hradit pouze částku ve výši základu daně a DPH bude odvedeno místně příslušnému správci daně prodávajícího.
- 10) Prodávající je povinen uchovávat veškerou dokumentaci související s realizací projektu včetně účetních dokladů minimálně do konce roku 2028. Pokud je v českých právních předpisech stanovena lhůta delší, musí ji Prodávající použít.
- 11) Prodávající je povinen minimálně do konce roku 2028 poskytovat požadované informace a dokumentaci související s realizací projektu zaměstnancům nebo zmocněncům pověřených orgánů (CRR, MMR ČR, MF ČR, Evropské komise, Evropského účetního dvora, Nejvyššího kontrolního úřadu, příslušného orgánu finanční správy a dalších oprávněných orgánů státní správy) a je povinen vytvořit výše uvedeným osobám podmínky k provedení kontroly vztahující se k realizaci projektu a poskytnout jim při provádění kontroly součinnost v rámci realizace projektu JSDH Hostovice – velkokapacitní cisterna.

V. Převzetí dodávky zboží, záruka

- 1) Prodávající je povinen předat Kupujícímu CAS včetně povinné publicity dle podmínek stanovených touto smlouvou, v odpovídající kvalitě a řádném stavu. O převzetí CAS Kupující sepíše obě smluvní strany předávací protokol, jenž bude opatřen podpisy obou smluvních stran. K převodu vlastnického práva k CAS dojde k okamžiku, kdy Kupující CAS převezme. Kupující není povinen převzít CAS, která bude vykazovat jakékoliv vady.

- 2) Prodávající odpovídá za veškeré vady, které má CAS v době jeho předání Kupujícímu, a to v souladu s příslušnými ustanoveními Občanského zákoníku. Nároky Kupujícího z odpovědnosti za vady CAS se řídí příslušnými ustanovení Občanského zákoníku.
- 3) Prodávající poskytuje Kupujícímu záruku za jakost CAS v délce dvaceti čtyř měsíců.

VI. Smluvní pokuta

- 1) Za porušení závazku Prodávajícího v čl. III. odst. 3, tj. nepředá-li Prodávající Kupujícímu bezvadnou CAS anebo řádně nezajistí podmínky publicity nejpozději do šesti měsíců od uzavření této kupní smlouvy, má Kupující nárok na smluvní pokutu ve výši 3.000,- Kč za každý den prodlení. Za porušení závazků Prodávajícího v čl. IV odst. 10 nebo v čl. IV odst. 11, má Kupující nárok na smluvní pokutu ve výši 50.000,-Kč.
- 2) Pro případ, že Kupující poruší svůj závazek v čl. IV. odst. 7, tj. nezaplatí-li kupní cenu za řádně dodanou CAS a řádnou realizaci povinné publicity, má Prodávající nárok na smluvní pokutu ve výši 0,01% za každý den prodlení.

VII. Odstoupení od smlouvy

- 1) Obě smluvní strany mají právo odstoupit od smlouvy v případech stanovených zákonem nebo touto smlouvou.
- 2) Kupující je oprávněn odstoupit od smlouvy zejména v případě, že Prodávající je v prodlení s plněním svého závazku dle čl. III odst. 3 déle než 60 dní.
- 3) Prodávající je oprávněn odstoupit od smlouvy v případě, že je Kupující s prodlením úhrady kupní ceny déle než 60 dní.
- 4) Právní účinky odstoupení od smlouvy nastávají dnem doručení písemného oznámení o odstoupení druhé smluvní straně.
- 5) Odstoupením od smlouvy není dotčen nárok smluvních stran na úhradu smluvní pokuty a ani na náhradu škody.

VIII. Závěrečná ustanovení

- 1) Smlouva se uzavírá ve třech vyhotoveních, z nichž Kupující obdrží po dvou výtiscích a Prodávající jeden výtisk.
- 2) Záležitosti touto smlouvou neupravené se řídí platnými právními předpisy ČR, zejména Občanským zákoníkem.
- 3) Jakékoliv změny a doplňky této smlouvy, s výjimkou změn dle čl. VII. této smlouvy, lze provést v souladu se zákonem, o veřejných zakázkách, v platném znění a pouze písemně číslovaným dodatkem, který musí být podepsán zástupci obou smluvních stran.
- 4) Smluvní strany se dohodly, že Kupující bezodkladně po uzavření této smlouvy odešle smlouvu k řádnému uveřejnění do registru smluv vedeného Ministerstvem vnitra ČR. O uveřejnění smlouvy Kupující bezodkladně informuje druhou smluvní stranu, nebyl-li kontaktní údaj této smluvní strany uveden přímo do registru smluv jako kontakt pro notifikaci o uveřejnění.
- 5) Smluvní strany prohlašují, že žádná část smlouvy nenaplňuje znaky obchodního tajemství (§ 504 Občanského zákoníku).
- 6) Pro případ, kdy je v uzavřené smlouvě uvedeno rodné číslo, e-mailová adresa, telefonní číslo, číslo účtu fyzické osoby, bydliště/sídlo fyzické osoby, se smluvní strany se dohodly, že smlouva bude uveřejněna bez těchto údajů. Dále se smluvní strany dohodly, že smlouva bude uveřejněna bez podpisů. V souladu se zněním předchozího odstavce platí, že pro případ, kdy by smlouva obsahovala osobní údaje, které nejsou zahrnuty ve výše uvedeném výčtu a které zároveň



EVROPSKÁ UNIE
EVROPSKÝ FOND PRO REGIONÁLNÍ ROZVOJ
INTEGROVANÝ REGIONÁLNÍ OP



MINISTERSTVO
PRO MÍSTNÍ
ROZVOJ ČR

nepodléhají uveřejnění dle příslušných právních předpisů, poskytuje Prodávající svůj souhlas se zpracováním těchto údajů, konkrétně s jejich zveřejněním v registru smluv ve smyslu zákona č. 340/2015 Sb. Kupujícím. Souhlas se uděluje na dobu neurčitou a je poskytnut dobrovolně.

7) Tato smlouva byla schválena usnesením Rady města Pardubic dne 12.12.2016 č. R/4538/2016.

Přílohy: 1.Technické podmínky pro cisternovou automobilovou stříkačku (CAS)
2.Technická specifikace nabízené CAS

V Pardubicích dne **13 -01- 2017**

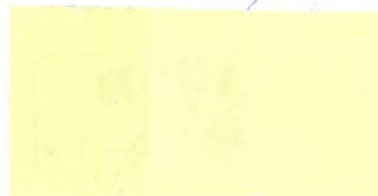
za Kupujícího



Ing. Martin Charvát
primátor

Ve Slatiňanech dne **06. 01. 2017**

za Prodávajícího

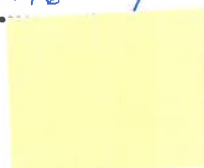


Radomír Jahelka
jednatel společnosti



Schváleno: RmP ZmP

č. usn.: **4538/2016** dne **12/12 2016**



Technické podmínky pro cisternovou automobilovou stříkačku

1. Předmětem technických podmínek je pořízení nové cisternové automobilové stříkačky vybavené požárním čerpadlem se jmenovitým výkonem 3000 l.min-1 podle ČSN EN 1028-1, kategorie podvozku „smíšená“ v provedení „VH“ (speciálním pro velkoobjemové hašení) pro šest osob a hmotnostní třídy S (dále jen „CAS“).
2. CAS splňuje požadavky:
 - a) předpisů pro provoz vozidel na pozemních komunikacích v ČR, a veškeré povinné údaje k provedení a vybavení CAS včetně výjimek jsou uvedeny v osvědčení o registraci vozidla část II. (technický průkaz),
 - b) stanovené vyhláškou č. 35/2007 Sb., o technických podmínkách požární techniky, ve znění vyhlášky č. 53/2010 Sb. a doložené při dodání CAS kopií certifikátu vydaného pro požadovaný typ CAS autorizovanou osobou, případně prohlášením o shodě výrobku,
 - c) stanovené vyhláškou č. 247/2001 Sb., o organizaci a činnosti jednotek požární ochrany ve znění pozdějších předpisů, a požadavky uvedené v těchto technických podmínkách.
3. Požadavky stanovené vyhláškou č. 35/2007 Sb., o technických podmínkách požární techniky, ve znění vyhlášky č. 53/2010 Sb. CAS splňuje s níže uvedeným upřesněním:
 - 3.1 K bodu 9 a 14, přílohy č. 1, vyhlášky č. 35/2007 Sb.
CAS je v prostoru místa nástupu strojníka (řidiče) do CAS vybavena samostatnou zásuvkou 24 V pro dobíjení akumulátorových baterií např. typem MAG CODE a samostatným přípojným místem pro doplňování tlakového vzduchu z vnějšího zdroje. Součástí dodávky jsou příslušné protikusy.
 - 3.2 K bodu 13, přílohy č. 1, vyhlášky č. 35/2007 Sb.
Kabina osádky je vybavena analogovou radiostanicí kompatibilní s typem MOTOTRBO DM2600 výrobce Motorola* a příslušnou střešní anténou, které pro montáž dodá výrobce CAS.
 - 3.3 K bodu 13, přílohy č. 1, vyhlášky č. 35/2007 Sb.
V prostoru obslužného místa čerpací jednotky je umístěn mikrofon a reproduktor jako druhé obslužné místo vozidlové radiostanice.
 - 3.4 K bodu 13, přílohy č. 1, vyhlášky č. 35/2007 Sb.
Vzhledem k tomu, že CAS je vybavena vozidlovou analogovou radiostanicí, je pro tento komunikační prostředek vybavena samostatným měničem napětí 24/12V s elektrickým proudem nejméně 8 A.
 - 3.5 K bodu 16, přílohy č. 1, vyhlášky č. 35/2007 Sb.
Účelová nástavba je vybavena osvětlovacím stožárem o výšce nejméně 5 m od země, s pneumatickým vysouváním a v provedení se čtyřmi LED světly s celkovým světelným tokem 20.000 lm.
 - 3.6 K bodu 16, přílohy č. 1, vyhlášky č. 35/2007 Sb.
Zdrojem elektrického proudu (např. pro osvětlovací stožár) je elektrocentrála s výkonem nejméně 4,5 kW a s krytím nejméně IP 44 vyjímatelně zabudována do účelové nástavby CAS. Výfukové potrubí od spalovacího motoru elektrocentrály je vyvedeno stěnou úložného prostoru mimo účelovou nástavbu CAS. Elektrocentrála je umístěna v levé přední části účelové nástavby CAS na výsuvném prvku.
 - 3.7 K bodu 16, přílohy č. 1, vyhlášky č. 35/2007 Sb.
Osvětlení prostoru okolo účelové nástavby je zajištěno vně umístěnými zdroji neoslňujícího světla typu LED částečně zapuštěného do bočních stěn a do zadní stěny účelové nástavby.
 - 3.8 K bodu 17 až 23, přílohy č. 1, vyhlášky č. 35/2007 Sb.
Kabinou osádky se rozumí prostor určený pro přepravu celého požárního družstva včetně velitele a strojníka na první řadě sedadel.

- 3.9 K bodu 20, přílohy č. 1, vyhlášky č. 35/2007 Sb.
Kabina osádky je vybavena topením nezávislým na chodu motoru a jízdě.
- 3.10 K bodu 21, přílohy č. 1, vyhlášky č. 35/2007 Sb.
Kabina osádky je vybavena v dosahu sedadla velitele (spolujezdce) prostorem pro bezpečné uložení dokumentace formátu A4.
- 3.11 K bodu 22, přílohy č. 1, vyhlášky č. 35/2007 Sb.
Kabina osádky je jednoprostorová nedělená se čtyřmi dveřmi.
- 3.12 K bodu 22, přílohy č. 1, vyhlášky č. 35/2007 Sb.
Kabina osádky je vybavena šesti sedadly ve dvou řadách orientovanými po směru jízdy, první řada sedadel je určena pro strojníka (řidiče) a velitele jednotky.
- 3.13 K bodu 22, přílohy č. 1, vyhlášky č. 35/2007 Sb.
Kabina osádky je v opěradlech druhé řady sedadel vybavena čtyřmi dýchacími přístroji kompatibilní s typem Drager PSS 3000, výrobce Drager*, zbývající dýchací přístroje shodného typu jsou uloženy v kabině osádky.
Kompletní dýchací přístroje pro montáž dodá výrobce CAS.
- 3.14 K bodu 22, přílohy č. 1, vyhlášky č. 35/2007 Sb.
Kabina osádky je v opěradlech druhé řady sedadel vybavena třemi náhradními tlakovými láhvemi k dýchacím přístrojům.
Náhradní tlakové láhve pro montáž **dodá výrobce CAS.**
- 3.15 K bodu 22, přílohy č. 1, vyhlášky č. 35/2007 Sb.
Kabina osádky je vybavena **šesti dobíjecími** úchyty pro ruční radiostanice kompatibilní s typem Mototrbo dp 4400, výrobce Motorola, úchyty pro montáž dodá výrobce CAS.
- 3.16 K bodu 22, přílohy č. 1, vyhlášky č. 35/2007 Sb.
Kabina osádky je vybavena **čtyřmi dobíjecími** úchyty pro ruční svítilny úchyty pro montáž dodá výrobce CAS.
- 3.17 K bodu 22, přílohy č. 1, vyhlášky č. 35/2007 Sb.
Pod druhou řadou sedadel je vytvořen úložný prostor přístupný shora určený pro drobné požární příslušenství.
- 3.18 K bodu 22, přílohy č. 1, vyhlášky č. 35/2007 Sb.
Za sedadlem řidiče a za sedadlem spolujezdce je vytvořen úložný prostor, a každý je přístupný zezadu.
- 3.19 K bodu 22, přílohy č. 1, vyhlášky č. 35/2007 Sb.
Ve střední horní části kabiny osádky je umístěna úložná police přes celou šíři kabiny osádky přístupná zezadu, ve spodní části je uzpůsobena pro zavěšení páteřové desky.
- 3.20 K bodu 22, přílohy č. 1, vyhlášky č. 35/2007 Sb.
CAS je v kabině osádky vybavena: autorádiem, v dosahu sedadla velitele dvěma samostatnými zásuvkami 12 V se samostatným měničem napětí pro případné napojení nabíjecích prvků mobilních telefonů, v dosahu velitele ručním pracovním světlomet s kabelem o délce nejméně 3 m, napojený přes zásuvku na elektrickou soustavu CAS.
- 3.21 K bodu 22, přílohy č. 1, vyhlášky č. 35/2007 Sb.
Součástí úložného prostoru kabiny osádky je úchytný prvek pro uložení šesti láhví PET 1,5 l s pitnou vodou.
- 3.22 K bodu 23, přílohy č. 1, vyhlášky č. 35/2007 Sb.
Zvláštní výstražné zařízení typu „rampa“ velikosti nejméně 3/5 šířky CAS umožňuje reprodukci mluveného slova a jeho světelná část modré barvy je opatřena synchronizovanými LED zdroji světla. Součástí zvláštního výstražného zařízení jsou dvě LED svítilny vyzařujícími světlo modré barvy, které jsou umístěny na přední straně kabiny osádky v prostoru pod předním oknem. Tyto svítilny se zapínají současně se zvláštním výstražným zařízením a lze je v případě potřeby vypnout samostatným vypínačem.

- 3.23 K bodu 24, přílohy č. 1, vyhlášky č. 35/2007 Sb.
Prostory pro uložení požárního příslušenství po stranách účelové nástavby jsou vybaveny roletkami z lehkého kovu s průběžnými madly v celé šířce roletky. Výška madla nebo jiného prvku otevřené roletky je, s ohledem na různou výšku jednotlivých hasičů, nejvíce 2000 mm od země.
- 3.24 K bodu 24, přílohy č. 1, vyhlášky č. 35/2007 Sb.
Prostor pro uložení požárního příslušenství a čerpací jednotky v zadní části účelové nástavby je vybaven dveřmi, které se otevírají nahoru.
- 3.25 K bodu 26, přílohy č. 1, vyhlášky č. 35/2007 Sb.
Karosérie účelové nástavby je vyrobena **z plechů a profilů ze slitiny lehkých kovů technologií prizmatických šroubovaných spojů a lepení.**
- 3.26 K bodu 26, přílohy č. 1, vyhlášky č. 35/2007 Sb.
Úchytné a úložné prvky v prostorech pro uložení požárního příslušenství jsou provedeny z lehkého kovu nebo jiného materiálu, s vysokou životností.
- 3.27 K bodu 26, přílohy č. 1, vyhlášky č. 35/2007 Sb.
Úložné prostory pro požární příslušenství po stranách účelové nástavby mají vnitřní využitelnou hloubku nejméně 600 mm.
- 3.28 K bodu 26, přílohy č. 1, vyhlášky č. 35/2007 Sb.
Ve vnitřních prostorech účelové nástavby určených pro uložení požárního příslušenství je použito světelného zdroje typu LED. **Osvětlení je umístěno alespoň na jedné straně v místě vodící lišty roletky v celé výšce tohoto prostoru účelové nástavby, má krytí nejméně IP 67 a je snadno demontovatelné. S ohledem na požadovanou mechanickou odolnost nejsou použity flexibilní samolepicí LED pásy.**
- 3.29 K bodu 26, přílohy č. 1, vyhlášky č. 35/2007 Sb.
Účelová nástavba s ohledem na charakter předpokládaného nasazení CAS ve složitých terénních podmínkách není vybavena stupačkami ani jinými plochami nebo karosářskými prvky, které lze jako stupačku použít nebo které omezující přístup hasiče k CAS ze země. Požární příslušenství je v postranních a v zadní skříni účelové nástavby uloženo tak, aby jej bylo možné vyjmát a vkládat ze země, bez potřeby užití stupaček.
- 3.30 K bodu 26, přílohy č. 1, vyhlášky č. 35/2007 Sb.
Na obou stranách účelové nástavby jsou umístěny LED stavoznaky znázorňující množství hasiva v nádrži na vodu. Stavoznaky zobrazují stav: prázdná, čtvrt, půl, tři čtvrtě a plná nádrž.
- 3.31 K bodu 28, přílohy č. 1, vyhlášky č. 35/2007 Sb.
Zařízení prvotního zásahu tvoří průtokový naviják s hadicí podle ČSN EN 1947 v délce 60 m a pevně připojenou k vysokotlaké části požárního čerpadla a k proudnici pro hašení vodou i pěnou.
- 3.32 K bodu 28, přílohy č. 1, vyhlášky č. 35/2007 Sb.
Účelová nástavba je v horní části vybavena **přípojným prvkem pro napojení odnímatelné lafetové proudnice 75.**
- 3.33 K bodu 28, přílohy č. 1, vyhlášky č. 35/2007 Sb.
Průtokový naviják vysokotlaké části požárního čerpadla je vybaven elektrickým pohonem pro zpětné navíjení hadice s možností nouzového ručního navíjení.
- 3.34 K bodu 30, přílohy č. 1, vyhlášky č. 35/2007 Sb.
Žebřík pro výstup na střechu účelové nástavby je svařovaný a je umístěn na zadní straně účelové nástavby vpravo. **S ohledem na požadovanou vysokou životnost je žebřík ocelový, žárově zinkovaný.**
- 3.35 K bodu 35, přílohy č. 1, vyhlášky č. 35/2007 Sb.
Oranžová blikající světla na zadní stěně účelové nástavby jsou v provedení LED a jsou sdružena do jednoho celku, v počtu nejméně čtyř světelných zdrojů.
- 3.36 K bodu 36, přílohy č. 1, vyhlášky č. 35/2007 Sb.
Pro barevnou úpravu CAS je použita bílá barva RAL 9003 a červená barva RAL 3000.

- 3.37 K bodu 36, přílohy č. 1, vyhlášky č. 35/2007 Sb.
Na zadní straně karosérie účelové nástavby je v souladu s předpisem EHK 48/2008 umístěno úplné obrysové značení v barvě červené, na obou bočních stranách karosérie účelové nástavby a kabiny osádky je v celé délce bílého zvýrazňujícího pruhu, vedoucího i přes roletky, umístěno liniové značení v barvě bílé. Výška bílého zvýrazňujícího pruhu včetně výšky liniového značení podle EHK 48 je nejvíce 350 mm.
- 3.38 K bodu 37, přílohy č. 1, vyhlášky č. 35/2007 Sb.
V bílém zvýrazňujícím vodorovném pruhu na obou předních dveřích kabiny osádky je umístěn nápis s označením dislokace jednotky. V prvním řádku je text „SBOR DOBROVOLNÝCH HASIČŮ“, v druhém řádku je název obce „HOSTOVICE“.
- 3.39 K bodu 42, přílohy č. 1, vyhlášky č. 35/2007 Sb.
Na přední části karosérie kabiny osádky pod předním oknem je umístěn nápis „HASIČI“ o výšce písma 100 až 200 mm.
- 3.40 K bodu 37 a 42 přílohy č. 1, vyhlášky 35/2007 Sb.
Veškeré nápisy jsou provedeny kolmým bezpatkovým písmem, písmeny velké abecedy.
- 3.41 K bodu 2, přílohy č. 3, vyhlášky 35/2007 Sb.
Vysokotlaká část požárního čerpadla pracuje se jmenovitým tlakem 4,0 MPa a jmenovitým průtokem nejméně 150 l.min⁻¹.
- 3.42 K bodu 8, přílohy č. 3, vyhlášky 35/2007 Sb.
Diferenciály hnacích náprav jsou vybaveny uzávěrkou diferenciálu nebo obdobným zařízením.
- 3.43 K bodu 8, přílohy č. 3, vyhlášky 35/2007 Sb.
Nápravy jsou uspořádány 6 x 6, pohon přední nápravy je odpojitelný nebo připojitelný.
- 3.44 K bodu 9, přílohy č. 3, vyhlášky 35/2007 Sb.
Čerpací jednotka s obslužným místem je umístěna v zadní skříni účelové nástavby a s ohledem na předpokládané nasazení CAS v terénních podmínkách bez vodorovných nástupních ploch jsou veškeré ovládací a kontrolní prvky dostupné ze země bez potřeby stupaček nebo jiných karosářských prvků, které lze jako stupačku použít, a to ve výši nejvíce 1800 mm od země.
Konstrukce požárního čerpadla vylučuje únik vody při jeho zapnutí.
- 3.45 K bodu 13, přílohy č. 3, vyhlášky 35/2007 Sb.
Provedení sacího hrdla čerpací jednotky umožňuje sání z obou stran CAS.
- 3.46 K bodu 18, přílohy č. 3, vyhlášky 35/2007 Sb.
Obslužné místo čerpací jednotky je vybaveno ovládáním pro zapínání pohonu požárního čerpadla.
- 3.47 K bodu 22, přílohy č. 3, vyhlášky 35/2007 Sb.
Nádrž na pěnidlo je opatřena plnicím otvorem se záchytným prostorem o objemu nejméně 3 l pro zachycení nalévaného pěnidla.
- 3.48 K bodu 25, přílohy č. 3, vyhlášky 35/2007 Sb.
Nádrž na hasivo tvoří nádrž na vodu a nádrž na pěnidlo. **Nádrž na hasivo je vyrobena z nerezové oceli, jakosti minimálně AISI 316L.**
- 3.49 K bodu 29, přílohy č. 3, vyhlášky 35/2007 Sb.
Nádrž na vodu má objem nejméně 8.000 až 9.099 litrů a je v prostoru pochůzných ploch opatřena vstupním otvorem o průměru nejméně 550 mm s odklopným víkem s rychlouzávěrem.
- 3.50 K bodu 30, přílohy č. 3, vyhlášky 35/2007 Sb.
Pěnotvorné příměšovací zařízení je vybaveno ručně nastavitelnou regulací.
- 3.51 K bodu 33, přílohy č. 3, vyhlášky 35/2007 Sb.
Výrobce CAS (dodavatel) dodá požární příslušenství podle vyhlášky č. 35/2007 Sb. ve znění vyhlášky č. 53/2010 Sb. s výjimkou položek dodaných zadavatelem. Pro CAS v provedení speciální pro velkoobjemové hašení pro šest osob se požární příslušenství rozšiřuje o následující položky:
- cestářské koště

▪ ejektor	1 ks,
▪ hadicový držák (vazák) v obalu	4 ks,
▪ izolovaná požární hadice 52x20 m	2 ks,
▪ kbelík 10 l	1 ks,
▪ kombinovaná proudnice 52	1 ks,
▪ lékárnička velikost III v kufru (v batohu)	1 ks,
▪ lopata	2 ks,
▪ nízkoprůtažné lano typu A 30 m	2 ks,
▪ nízkoprůtažné lano typu A 60 m	1 ks,
▪ přechod 75/52	2 ks,
▪ přenosné výstražné světlo oranžové barvy	4 ks,
▪ přenosný hasicí přístroj CO2 89B	1 ks,
▪ příkrývka (deka) v obalu	1 ks,
▪ ruční svítlna s dobíjecími akumulátory	4 ks,
▪ rukavice lékařské pro jednorázové použití nesterilní	5 ks,
▪ savice příměšovače	1 ks,
▪ termofólie 2x2 m	1 ks,
▪ vyprošťovací nůž (řezák) na bezpečnostní pásy	1 ks,
▪ záchranná a evakuační nosítka	1 ks.

3.52 K bodu 33, přílohy č. 3, vyhlášky 35/2007 Sb.

Výrobce CAS (dodavatel) dále dodá požární příslušenství v upřesněném provedení nebo upřesněném celkovém počtu:

▪ elektrocentrála o výkonu nejméně 4,5 kW, krytí IP 44	1 ks,
▪ nádoba na pohonné hmoty k elektrocentrále	1 ks,
▪ ruční radiostanice kompatibilní s typem Mototrbo dp 4400 výrobce Motorola	6 ks,
▪ zemnicí kolík elektrocentrále	1 ks,
▪ zemnicí vodič na propojení elektrocentrály a zemnicího kolíku	1 ks.

3.53 K bodu 33, přílohy č. 3, vyhlášky 35/2007 Sb.

Zadavatel dodá pro upevnění do úložného prostoru CAS následující položky vlastního požárního příslušenství:

▪ dýchací přístroj kompletní (typ Drager PSS3000)	2 ks,
▪ motorová řetězová pila (typ 261, výrobce Stihl)	1 ks,
▪ nádoba na pohonné hmoty a olej k motorové pile 5/3 l	1 ks,
▪ pákové kleště	1 ks.

3.54 K bodu 33, přílohy č. 3, vyhlášky 35/2007 Sb.

Rozměrné požární příslušenství s výjimkou přenosného záchranného a zásahového žebříku, je uloženo ve schránce nebo dvou schránkách s odvětráním, utěsněným dnem a s víkem, vyrobených z lehkého kovu a umístěných na účelové nástavbě s výškou, která nepřesahuje výšku kabiny osádky se zvláštním výstražným zařízením. Každá schránka/schránky je uzamykatelná shodným klíčem jako k uzamykání rolet a dveře účelové nástavby. Vnitřní prostor schránky je vybaven osvětlením.

3.55 K bodu 33, přílohy č. 3, vyhlášky 35/2007 Sb.

V účelové nástavbě a v kabině osádky CAS je úložný prostor organizován pro uložení vybraných položek požárního příslušenství následujícím způsobem:

a) Pravá přední část účelové nástavby:

- pákové kleště,
- ploché páčidlo,
- požární sekera,
- skříňka s nástroji.

b) Levá přední část účelové nástavby:

- kombinovaný kanystr na pohonné hmoty pro motorové pily,

- motorová řetězová pila,
 - požární světlomety LED,
 - stativy pod požární světlomety.
- c) Úložný prostor v kabině osádky:
- dalekohled, v dosahu velitele,
 - dýchací přístroje, 4 druhá řada sedadel,
 - lékárnička III,
 - náhradní tlakové láhve,
 - ruční svítilny s dobíjecím zdrojem, v dosahu každého,
 - rukavice lékařské pro jednorázové použití nesterilní,
 - termofólie 2x2m,
 - vyprošťovací nože na bezpečnostní pásy, v dosahu velitele a strojníka,
 - vytyčovací páska 500 m.
- d) Úložný prostor v zadní části účelové nástavby (prostor s požárním čerpadlem):
- plovoucí čerpadlo.
- 3.56 K bodu 33, přílohy č. 3, vyhlášky 35/2007 Sb.
Drobné požární příslušenství je uloženo ve čtyřech přenosných přepravech, umístěných v úložném prostoru účelové nástavby.
- 3.57 K bodu 33, přílohy č. 3, vyhlášky 35/2007 Sb.
Prostorová a hmotnostní rezerva, která je určena pro uložení nadstandardního požárního příslušenství o hmotnosti nejméně **200 kg**, je situována v přední pravé části účelové nástavby.
- 3.58 K bodu 35, přílohy č. 3, vyhlášky 35/2007 Sb.
V přepravních kazetách na hadice jsou po dvou uloženy izolované požární hadice, a to **čtyři kusy 52x20 a dva kusy 75x20**
4. CAS je vybavena zařízením ABS.
5. Přední část kabiny osádky je v prostoru rámu podvozku **upravena pro dodatečnou montáž elektrického lanového navijáku s tažnou silou nejméně 35 kN a s jištěním proti přetížení.**
6. **Přední část kabiny osádky je ve spodní části vybavena asanační lištou nebo obdobným zařízením, napojeným na pevně zabudované potrubí od požárního čerpadla a ovládaným z místa strojníka (řidiče).**
7. CAS vykazuje zvýšenou odolnost proti účinkům sálavého tepla na rozvodech tlakového vzduchu, na elektrických vodičích a na rozvodu paliva v místech, kde tyto nejsou chráněny podvozkovou částí. Pro zvýšenou odolnost se použijí ochranné prvky dlouhodobě odolávajícím teplotám 200° C a po dobu do 15 minut odolávají teplotě až 1000° C.
8. Zadní část víceúčelové nástavby CAS je vybavena kamerou pro sledování prostoru za CAS z místa řidiče. Kamera je vyhřívaná, odolná proti prachu a vodě a zobrazovací část o velikosti nejméně 5" je umístěna v zorném poli řidiče.
9. Zadní část požární účelové nástavby je v prostoru rámu podvozku vybavena **tažným zařízením pro brzděný přívěs o hmotnosti 3 500 kg.**
10. Všechny nápravy jsou osazeny koly vybavenými pneumatikami konstruovanými pro provoz na blátě a sněhu a s výrobním označením M+S.
11. Součástí CAS je povinná výbava motorových a přípojných vozidel stanovená právním předpisem. **Veškeré příslušenství potřebné pro výměnu kola je součástí dodávky, náhradní kolo k CAS je dodáno samostatně, příbalem.**
12. **Výška CAS v nezátíženém stavu (bez osádky a hasiva a v transportní poloze) je nejvíce s ohledem na podjezdy v hasebním obvodu 3 300 mm.**
13. Délka kompletně vybavené CAS je s ohledem na prostorové podmínky hasičské zbrojnice nejvíce **9100 mm.**

14. S ohledem na složité terénní podmínky při použití polních a nezpevněných cest, ve kterých se předpokládá provoz CAS, je pro CAS použit automobilový podvozek s jmenovitým měrným výkonem nejméně $12 \text{ kW} \cdot 1000 \text{ kg}^{-1}$ největší technicky přípustné hmotnosti CAS.
15. S ohledem na možný výskyt povodní v hasebním obvodu, je CAS postavena na automobilovém podvozku s brodovostí nejméně **750 mm** při pomalé jízdě klidnou vodou. Elektrická zařízení pod čarou brodění jsou v provedení vodotěsném nebo v provedení odolném vodě. Startér umožňuje opětovné spuštění motoru při brodění, a to po nejméně deseti minutách, kdy motor byl vypnut. Pokud je CAS vybavena hlavními světly (potkávací a dálková světla), jejichž spodní část činné plochy je níže než 100 mm nad čarou brodění, potom jsou vodotěsné a CAS je vybaven dalšími hlavními světly v prostoru pod předním oknem, případně nad předním oknem kabiny osádky, které po přepnutí samostatným přepínačem tvoří při brodění plnohodnotnou náhradu za hlavní světla. CAS současně umožňuje vypnutí denního svícení. **Úložné prostory pro požární příslušenství v účelové nástavbě v prostoru pod čarou brodivosti jsou konstruovány pro rychlý samovolný odtok vody, konstrukce však omezuje vnikání vody z vnějšího okolí.**
16. S ohledem na možnost nasazení požárního automobilu mimo jiné i při přípravě na mimořádné události a při záchranných a likvidačních pracích a při ochraně obyvatelstva před a po dobu vyhlášení stavu nebezpečí, nouzového stavu, stavu ohrožení státu a válečného stavu, kdy není možné vyloučit obtíže se zásobováním jednotek požární ochrany například čínidlem ad blue, případně pohonnými hmotami z veřejné distribuční sítě, konstrukce motoru umožňuje provoz:
- a) bez čínidla ad blue, a to bez omezení výkonových parametrů a snížení životnosti motoru a bez potřeby zvýšené údržby či servisních zásahů během provozu či po jeho ukončení,
 - b) při použití jednotného paliva označovaného podle vojenských standardů F 34 bez přidání aditiv. Součástí dodávky takové techniky jsou veškeré potřebné součásti a případně nářadí k úpravě výfukové soustavy.
- V případě, kdy tyto technické podmínky nezaručuje motor podle aktuálně platné emisní normy, lze použít motor podle nižší emisní normy při plnění ostatních aktuálních předpisů pro provoz vozidla na pozemních komunikacích. Uvedený provoz musí zaručovat stanovenou životnost motoru a celé výfukové soustavy, dosavadní požadavky na servisní úkony po použití a na výkonové parametry požárního automobilu. Podrobný postup uprav potřebných k popsání provozu je zpracován do návodu k obsluze.
17. S ohledem na **předpokládané dlouhodobé zásahy při nepříznivých klimatických podmínkách je CAS vybavena akumulátorovými bateriemi s kapacitou nejméně 180 Ah a alternátorem nejméně 28V/80A.**
18. S ohledem na **předpokládané pořízení** zařízení pro odvod výfukových plynů z garážového stání a s ohledem na předpokládanou dobu životnosti je CAS vybavena výfukovým potrubím od motoru, které je za kabinou osádky vyvedeno nad účelovou nástavbu a je vyvedeno kolenem do strany bez použití klapky.
19. Pro výrobu CAS se používá pouze nový, dosud nepoužitý automobilový podvozek, který není starší 24 měsíců a pro účelovou nástavbu pouze nové a originální součásti.
20. Technická životnost CAS je nejméně 16 let, a to při běžném provozu u jednotky požární ochrany s ročním kilometrovým průběhem do 10.000 km. Po celou tuto dobu je CAS plně funkční.
21. Všechny položky požárního příslušenství a všechna zařízení použitá pro montáž do CAS splňují obecně stanovené bezpečnostní předpisy a jsou doložena návodem a příslušným dokladem (homologace, certifikát, prohlášení o shodě apod.).

22.*Pokud jsou v těchto technických podmínkách uvedeny odkazy na jednotlivá obchodní jména, zvláštní označení podniků, zvláštní označení výrobků, výkonů nebo obchodních materiálů, které platí pro určitý podnik nebo organizační jednotku za příznačné, patenty a užité vzory, umožňuje zadavatel použití i jiných technických a kvalitativně obdobných řešení. Variantní řešení se nepoužívají.

Technický popis a podklady pro cisternové automobilové stříkačky

Cisternová automobilová stříkačka ve speciálním provedení pro velkoobjemové hašení „VH”

Vozidlo CAS 30/8500/510 S2VH na podvozku TATRA 231R35/413



1. Předmětem technických specifikace je pořízení nové cisternové automobilové stříkačky vybavené požárním čerpadlem se jmenovitým výkonem **3000 l.min-1** podle **ČSN EN 1028-1**, kategorie podvozku **2 „smíšená”** CAS schopná provozu na všech komunikacích a částečně mimo komunikace, v provedení **„VH”** (speciálním pro velkoobjemové hašení) pro šest osob a hmotnostní třídy **S** (dále jen „CAS”).

2. CAS splňuje požadavky:

a) předpisů pro provoz vozidel na pozemních komunikacích v ČR, a veškeré povinné údaje k provedení a vybavení CAS včetně výjimek jsou uvedeny v osvědčení o registraci vozidla část II. (technický průkaz),

b) stanovené vyhláškou č. 35/2007 Sb., o technických podmínkách požární techniky, ve znění vyhlášky č. 53/2010 Sb. a doložené při dodání CAS kopií certifikátu vydaného pro požadovaný typ CAS autorizovanou osobou, případně prohlášením o shodě výrobku,

c) stanovené vyhláškou č. 247/2001 Sb., o organizaci a činnosti jednotek požární ochrany ve znění pozdějších předpisů, a požadavky uvedené v těchto technických podmínkách.

3. Požadavky stanovené vyhláškou č. 35/2007 Sb., o technických podmínkách požární techniky, ve znění vyhlášky č. 53/2010 Sb. CAS splňuje s níže uvedeným upřesněním:

55

3.1 K bodu 9 a 14 přílohy č. 1 vyhlášky č. 35/2007 Sb.
CAS je v prostoru místa nástupu strojníka (řidiče) do CAS
vybavena samostatnou zásuvkou **HELLA 24 V** pro dobíjení
akumulátorových baterií a samostatným přípojným místem pro
doplňování tlakového vzduchu z vnějšího zdroje. Součástí dodávky jsou
příslušné protikusy.



3.2 K bodu 13 přílohy č. 1 vyhlášky č. 35/2007 Sb.
Kabina osádky je vybavena analogovou radiostanicí typ
MOTOTRBO 2600 výrobce MOTOROLA a příslušnou
střešní anténou, které pro montáž **dodá výrobce CAS**



3.3 K bodu 13, přílohy č. 1, vyhlášky č. 35/2007 Sb.

V prostoru obslužného místa čerpací jednotky je umístěn mikrofon a reproduktor jako druhé
obslužné místo vozidlové radiostanice.

3.4 K bodu 13, přílohy č. 1, vyhlášky č. 35/2007 Sb.
Vzhledem k tomu, že CAS je vybavena vozidlovou analogovou radiostanicí, je pro tento
komunikační prostředek vybavena **samostatným měničem napětí 24/12V s
elektrickým proudem nejméně 8 A.**

3.5 K bodu 16, přílohy č. 1, vyhlášky č. 35/2007 Sb.
Účelová nástavba je vybavena osvětlovacím stožár o výšce
nejméně **5 m** od země, s pneumatickým vysouváním a v provedení
se **čtyřmi LED světlomety** s celkovým světelným tokem **20.000
lm.**



3.6 K bodu 16, přílohy č. 1, vyhlášky č. 35/2007 Sb.
Zdrojem elektrického proudu (např. pro osvětlovací stožár) je elektrocentrála **GEKO 64 00
ED-A/HHBA** s výkonem nejméně **5 kW** a s krytím **IP 54** vyjímatelně zabudována do
účelové nástavby CAS. Výfukové potrubí od spalovacího motoru elektrocentrály je vyvedeno
stěnou úložného prostoru mimo účelovou nástavbu CAS. Elektrocentrála je umístěna v levé
přední části účelové nástavby CAS na výsuvném prvku.



3.7 K bodu 16, přílohy č. 1, vyhlášky č. 35/2007 Sb.

Osvětlení prostoru okolo účelové nástavby je zajištěno vně umístěnými zdroji neoslňujícího světla typu LED částečně zapuštěného do bočních stěn a do zadní stěny účelové nástavby.



3.8 K bodu 17 až 23, přílohy č. 1, vyhlášky č. 35/2007 Sb.

Kabinou osádky se rozumí prostor určený pro přepravu celého požárního družstva včetně velitele a strojníka na první řadě sedadel.

3.9 K bodu 20, přílohy č. 1, vyhlášky č. 35/2007 Sb.

Kabina osádky je vybavena topením nezávislým na chodu motoru a jízdě.

3.10 K bodu 21, přílohy č. 1, vyhlášky č. 35/2007 Sb.

Kabina osádky je vybavena v dosahu sedadla velitele (spolujezdce) prostorem pro bezpečné uložení dokumentace formátu A4.

3.11 K bodu 22, přílohy č. 1, vyhlášky č. 35/2007 Sb.

Kabina osádky je jednoprostorová nedělená se čtyřmi dveřmi.

3.12 K bodu 22, přílohy č. 1, vyhlášky č. 35/2007 Sb.

Kabina osádky je vybavena šesti sedadly ve dvou řadách orientovanými po směru jízdy, první řada sedadel je určena pro strojníka (řidiče) a velitele jednotky.

3.13 K bodu 22, přílohy č. 1, vyhlášky č. 35/2007 Sb.

Kabina osádky je v opěradlech druhé řady sedadel vybavena čtyřmi dýchacími přístroji kompatibilní s typem **Drager PSS 3000**, výrobce **Drager***, zbývající dýchací přístroje shodného typu jsou uloženy v kabině osádky. Kompletní dýchací přístroje pro montáž dodá výrobce **CAS**.



3.14 K bodu 22, přílohy č. 1, vyhlášky č. 35/2007 Sb.

Kabina osádky je v opěradlech druhé řady sedadel vybavena **třemi** náhradními tlakovými láhvemi k dýchacím přístrojům. Náhradní tlakové láhve pro montáž **dodá výrobce CAS**.

3.15 K bodu 22, přílohy č. 1, vyhlášky č. 35/2007 Sb.

Kabina osádky je vybavena šesti dobíjecími úchyty pro ruční radiostanice kompatibilní s typem **Mototrbo DP 4400**, výrobce Motorola, úchyty pro montáž **dodá výrobce CAS**.

3.16 K bodu 22, přílohy č. 1, vyhlášky č. 35/2007 Sb.

Kabina osádky je vybavena čtyřmi dobíjecími úchyty **pro ruční svítilny** úchyty pro montáž **dodá výrobce CAS**.



3.17 K bodu 22, přílohy č. 1, vyhlášky č. 35/2007 Sb.

Pod druhou řadou sedadel je vytvořen úložný prostor přístupný shora určený pro drobné požární příslušenství. "

3.18 K bodu 22, přílohy č. 1, vyhlášky č. 35/2007 Sb.

Za sedadlem řidiče a za sedadlem spolujezdce je vytvořen úložný prostor, a každý je přístupný zezadu.

3.19 K bodu 22, přílohy č. 1, vyhlášky č. 35/2007 Sb.

Ve střední horní části kabiny osádky je umístěna úložná police přes celou šíři kabiny osádky přístupná zezadu, ve spodní části je uzpůsobena pro zavěšení páteřové desky.



3.20 K bodu 22, přílohy č. 1, vyhlášky č. 35/2007 Sb.

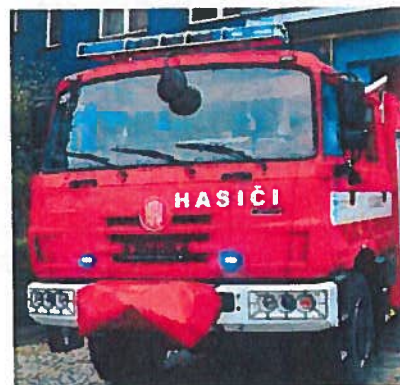
CAS je v kabině osádky vybavena: autorádiem, v dosahu sedadla velitele dvěma samostatnými zásuvkami 12 V se samostatným měničem napětí pro případné napojení nabíjecích prvků mobilních telefonů, v dosahu velitele ručním pracovním světlomet s kabelem o délce nejméně 3 m, napojený přes zásuvku na elektrickou soustavu CAS.

3.21 K bodu 22, přílohy č. 1, vyhlášky č. 35/2007 Sb.

Součástí úložného prostoru kabiny osádky je úchytný prvek pro uložení šesti láhví PET 1,5 l s pitnou vodou.

3.22 K bodu 23, přílohy č. 1, vyhlášky č. 35/2007 Sb.

Zvláštní výstražné zařízení typu „rampa“ velikosti nejméně 3/5 šířky CAS umožňuje reprodukci mluveného slova a jeho světelná část modré barvy je opatřena synchronizovanými LED zdroji světla. Součástí zvláštního výstražného zařízení jsou dvě LED svítivky vyzařujícími světlo modré barvy, které jsou umístěny na přední straně kabiny osádky v prostoru pod předním oknem. Tyto svítivky se zapínají současně se zvláštním výstražným zařízením a lze je v případě potřeby vypnout samostatným vypínačem.



3.23 K bodu 24, přílohy č. 1, vyhlášky č. 35/2007 Sb.

Prostory pro uložení požárního příslušenství po stranách účelové nástavby jsou vybaveny roletkami z lehkého kovu s průběžnými madly v celé šířce roletky. Výška madla nebo jiného prvku otevřené roletky je, s ohledem na různou výšku jednotlivých hasičů, nejvíce 2000 mm od země.



3.24 K bodu 24, přílohy č. 1, vyhlášky č. 35/2007 Sb.

Prostor pro uložení požárního příslušenství a čerpací jednotky v zadní části účelové nástavby je vybaven dveřmi, které se otevírají nahoru.



3.25 K bodu 26, přílohy č. 1, vyhlášky č. 35/2007 Sb.

Karosérie účelové nástavby je vyrobena z **plechů a profilů ze slitiny lehkých kovů** technologií **prismatických šroubovaných spojů a lepení**.

3.26 K bodu 26, přílohy č. 1, vyhlášky č. 35/2007 Sb.

Úchytné a úložné prvky v prostorech pro uložení požárního příslušenství jsou provedeny z lehkého kovu nebo jiného materiálu, s vysokou životností.

3.27 K bodu 26, přílohy č. 1, vyhlášky č. 35/2007 Sb.

Úložné prostory pro požární příslušenství po stranách účelové nástavby mají vnitřní využitelnou hloubku **nejméně 600 mm**.

3.28 K bodu 26, přílohy č. 1, vyhlášky č. 35/2007 Sb.

Ve vnitřních prostorech účelové nástavby určených pro uložení požárního příslušenství je použito světelného zdroje typu LED. Osvětlení je umístěno alespoň na jedné straně v místě vodičí

lišty roletky v celé výšce tohoto prostoru účelové nástavby, má krytí **nejméně IP 67** a je snadno demontovatelné. S ohledem na požadovanou mechanickou odolnost nejsou použity flexibilní samolepicí LED pásy.



3.29 K bodu 26, přílohy č. 1, vyhlášky č. 35/2007 Sb.

Účelová nástavba s ohledem na charakter předpokládaného nasazení CAS ve složitých terénních podmínkách není vybavena stupačkami ani jinými plochami nebo karosářskými prvky, které lze jako stupačku použít nebo které omezující přístup hasiče k CAS ze země. Požární příslušenství je v postranních a v zadní skříni účelové nástavby uloženo tak, aby jej bylo možné vyjímat a vkládat ze země, bez potřeby užití stupaček.

3.30 K bodu 26, přílohy č. 1, vyhlášky č. 35/2007 Sb.

Na obou stranách účelové nástavby jsou umístěny LED stavoznaky znázorňující množství hasiva v nádrži na vodu. Stavoznaky zobrazují stav: **prázdná, čtvrt, půl, tři čtvrtě a plná nádrž**.



3.31 K bodu 28, přílohy č. 1, vyhlášky č. 35/2007 Sb.

Zařízení prvotního zásahu tvoří průtokový naviják s hadicí podle ČSN EN 1947 **v délce 60 m** a pevně připojenou k vysokotlaké části požárního čerpadla a k proudnici pro hašení vodou i pěnou.



3.32 K bodu 28, přílohy č. 1, vyhlášky č. 35/2007 Sb.

Účelová nástavba je v horní části vybavena přípojným prvkem pro napojení odnímatelné lafetové proudnice **75**.



3.33 K bodu 28, přílohy č. 1, vyhlášky č. 35/2007 Sb.

Průtokový naviják vysokotlaké části požárního čerpadla je vybaven elektrickým pohonem pro zpětné navíjení hadice s možností nouzového ručního navíjení.

3.34 K bodu 30, přílohy č. 1, vyhlášky č. 35/2007 Sb.

Žebřík pro výstup na střechu účelové nástavby je svařovaný a je umístěn na zadní straně účelové nástavby vpravo. S ohledem na požadovanou vysokou životnost je žebřík ocelový, žárově zinkovaný.



3.35 K bodu 35, přílohy č. 1, vyhlášky č. 35/2007 Sb.

Oranžová blikající světla na zadní stěně účelové nástavby jsou v provedení LED a jsou sdružena do jednoho celku, v počtu nejméně čtyř světelných zdrojů.

3.36 K bodu 36, přílohy č. 1, vyhlášky č. 35/2007 Sb.

Pro barevnou úpravu CAS je použita **bílá barva RAL 9003 a červená barva RAL 3000**.

3.37 K bodu 36, přílohy č. 1, vyhlášky č. 35/2007 Sb.

Na zadní straně karosérie účelové nástavby je v souladu s předpisem EHK 48/2008 umístěno úplné

obrysové značení v barvě červené, na obou bočních stranách karosérie účelové nástavby

a kabiny osádky je v celé délce bílého zvýrazňujícího pruhu, vedoucího i přes roletky, umístěno liniové

značení v barvě bílé. Výška bílého zvýrazňujícího pruhu včetně výšky liniového značení podle EHK 48 je

nejvíce 350 mm.

3.38 K bodu 37, přílohy č. 1, vyhlášky č. 35/2007 Sb.

V bílém zvýrazňujícím vodorovném pruhu na obou předních dveřích kabiny osádky je umístěn nápis

s označením dislokace jednotky. V prvním řádku je text „SBOR DOBROVOLNÝCH HASIČŮ“, v druhém

řádku je název obce „HOSTOVICE“.

3.39 K bodu 42, přílohy č. 1, vyhlášky č. 35/2007 Sb.

Na přední části karosérie kabiny osádky pod předním oknem je umístěn nápis „HASIČI“ o výšce písma

100 až 200 mm.

3.40 K bodu 37 a 42 přílohy č. 1, vyhlášky 35/2007 Sb.

Veškeré nápisy jsou provedeny kolmým bezpatkovým písmem, písmeny velké abecedy.

3.41 K bodu 2, přílohy č. 3, vyhlášky 35/2007 Sb.

Vysokotlaká část požárního čerpadla pracuje se jmenovitým tlakem **4,0 MPa** a jmenovitým průtokem **250 l.min⁻¹**

3.42 K bodu 8, přílohy č. 3, vyhlášky 35/2007 Sb.

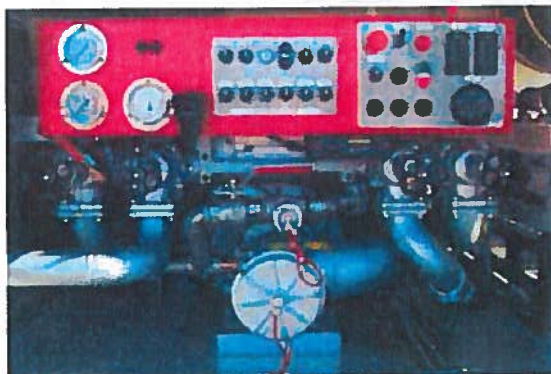
Diferenciály hnacích náprav jsou vybaveny uzávěrkou diferenciálu .

3.43 K bodu 8, přílohy č. 3, vyhlášky 35/2007 Sb.

Nápravy jsou uspořádány **6 x 6**, pohon přední nápravy je odpojitelný nebo připojitelný.

3.44 K bodu 9, přílohy č. 3, vyhlášky 35/2007 Sb.

Čerpací jednotka s obslužným místem je umístěna v zadní skříni účelové nástavby a s ohledem na předpokládané nasazení CAS v terénních podmínkách bez vodorovných nástupních ploch jsou veškeré ovládací a kontrolní prvky dostupné ze země bez potřeby stupaček nebo jiných karosářských prvků, které lze jako stupačku použít, a to ve výši nejvíce 1800 mm od země. Konstrukce požárního čerpadla vylučuje únik vody při jeho zapnutí.



3.45 K bodu 13, přílohy č. 3, vyhlášky 35/2007 Sb.

Provedení sacího hrdla čerpací jednotky umožňuje sání z obou stran CAS.

3.46 K bodu 18, přílohy č. 3, vyhlášky 35/2007 Sb.

Obslužné místo čerpací jednotky je vybaveno ovládáním pro zapínání pohonu požárního čerpadla.

3.47 K bodu 22, přílohy č. 3, vyhlášky 35/2007 Sb.

Nádrž na pěnidlo objemu **510 l** je opatřena plnicím otvorem se záchytným prostorem o objemu nejméně **3 l** pro zachycení nalévaného pěnidla.

3.48 K bodu 25, přílohy č. 3, vyhlášky 35/2007 Sb.

Nádrž na hasivo tvoří nádrž na vodu a nádrž na pěnidlo. Nádrž na hasivo je vyrobena z nerezové oceli, jakosti minimálně **AISI 316L**.

3.49 K bodu 29, přílohy č. 3, vyhlášky 35/2007 Sb.

Nádrž na vodu má objem nejméně **8.500 litrů** a je v prostoru pochůzní plochy opatřena vstupním otvorem o průměru nejméně **550 mm** s odklopným víkem s rychlouzávěrem.

3.50 K bodu 30, přílohy č. 3, vyhlášky 35/2007 Sb.

Pěnotvorné příměšovací zařízení je vybaveno ručně nastavitelnou regulací.

3.51 K bodu 33, přílohy č. 3, vyhlášky 35/2007 Sb.

Výrobce CAS (dodavatel) dodá požární příslušenství podle vyhlášky č. 35/2007 Sb. ve znění vyhlášky č. 53/2010 Sb. s výjimkou položek dodaných zadavatelem.

Předmět	Výrobce	Typ	VH	Jedn.	Cena bez DPH / ks	Cena celkem bez DPH
Dalekohled	Vanguard Inc	Vanguard dalekohled FR	1	ks	2 042	2 042
Dýchací přístroj s min. zásobou 1600 l vzduchu	DRAGER	PSS3000	4	ks	35 000	140 000
Hadicový můstek dřevěný	Günzburger Steigtechnik GmbH	Dřevěný hadicový můstek DIN 14820	2	ks	1 616	3 232
Hydrantový nástavec vřetenový	JMW FIRE d.o.o	Hydrantový nástavec DN 80 2B DIN 14375	1	ks	4 000	4 000
Izolovaná požární hadice 75x5 m	IV-ER Karlovac	Zásahová hadice 75x5m DOBRA	2	ks	405	810
Izolovaná požární hadice 52x20 m	IV-ER Karlovac	Zásahová hadice 52x20m DOBRA	6	ks	1 000	6 000
Izolovaná požární hadice 75x20 m	IV-ER Karlovac	Zásahová hadice 75x20m DOBRA	10	ks	1 300	13 000
Klíč k nadzemnímu hydrantu	Pavliš A Hartmann	Klíč k nadzemnímu hydrantu	1	ks	333	333
Klíč k podzemnímu hydrantu	Pavliš A Hartmann	Klíč k podzemnímu hydrantu	1	ks	351	351
Klíč na hadice a armatury 75/52	Pavliš A Hartmann	Klíč na hadice a armatury 75/52	2	ks	142	284
Klíč na sací hadice	Pavliš A Hartmann	Klíč na sací hadice	2	ks	156	312
Kombinovaná proudnice 52 pro plný a roztříštěný proud	JMW FIRE d.o.o	Kombinovaná proudnice TURBO UNIVERSAL	1	ks	6 890	6 890
Krumpáč	CEZA Pardubice	Krumpáč kovaný	1	ks	325	325
Lékárnička velikosti II (zdravotnický kufr)	Ego Zlín, spol. s r.o.	EK-10/HZS/II - kufr vybavený dle vyhlášky č. 283/2009	1	ks	3 215	3 215
Lopata	CEZA Pardubice	Lopata srdcovka	1	ks	150	150
Náhradní tlaková láhev	DRAGER	KOMPOZIT	3	ks	13 000	39 000
Objímka na izolovanou požární hadici 52 v obalu	Továrna hasicí techniky, s.r.o.	Hadicová objímka C 52	4	ks	164	656

Objímka na izolovanou požární hadici 75 v obalu	Továrna hasicí techniky, s.r.o.	Hadicová objímka B 75	4	ks	250	1 000
Papírové ručníky	BRASSICA – PAP s.r.o.	Flowers papírové ručníky skládané	1	balení	120	120
Pěnotvorná proudnice na střední pěnu s průtokem nejméně 200 l.min	JMW FIRE d.o.o	Pěnotvorná proudnice na střední pěnu Q13	1	ks	4 525	4 525
Pěnotvorná proudnice na těžkou pěnu P6	Továrna hasicí techniky, s.r.o.	P6	1	ks	4 300	4 300
Ploché páčidlo	Továrna hasicí techniky, s.r.o.	ploché páčidlo ocelové	1	ks	440	440
Požární sekera	Továrna hasicí techniky, s.r.o.	požární sekera	1	ks	1 400	1 400
Proudnice 52 s uzávěrem	JMW FIRE d.o.o	Proudnice 52 s uzávěrem	1	ks	434	434
Proudnice 75	JMW FIRE d.o.o	Proudnice 75	2	ks	902	1 804
Přechod 75/52	Pavliš A Hartmann	Přechod 75/52	2	ks	140	280
Přenosná lafetová proudnice	Protek		1	ks	56 000	56 000
Přenosný hasicí přístroj práškový s hasicí schopností 34A a zároveň 183 B	Hastex a Hasper	Přenosný hasicí přístroj práškový P6Th	1	ks	955	955
Přenosný kulový kohout B75	JMW FIRE d.o.o	Přenosný kulový kohout KH-DN 40-B	2	ks	2 400	4 800
Přenosný příměšovač	JMW FIRE d.o.o	Příměšovač Z2-C DIN "L"	1	ks	4 700	4 700
Přenosný záchranný a zásahový žebřík pro hasiče pro tři osoby s dostupnou výškou min. 8m	KOBIT - THZ s.r.o.	Nastavovací záchranný a zásahový žebřík THZ NZ 4/8M	1	ks	12 000	12 000
Přetlakový ventil	AWG Fittings GmbH	Přetlakový ventil B DIN 14380-89	1	ks	12 100	12 100
Rozdělovač (vřetenový)	JMW FIRE d.o.o	Rozdělovač vřetenový B/B,2C	1	ks	4 850	4 850
Ruční svítilna	Streamlight Inc.	Survivor LED provedení ATEX	2	ks	5 100	10 200
Rukavice lékařské pro jednorázové použití nesterilní	Lékárna	Rukavice lékařské pro jednorázové použití nesterilní	10	pár	10	100
Sací hadice, celková délka sady 10m	GMS Pardubice s.r.o.	Savice Spirotec Superflex se šroubením 110	1	sada	6 700	6 700
Sací koš	Pavliš a Hartmann, spol. s r.o.	Sací koš A 110 s klapkou	1	ks	1 190	1 190
Sací nástavec na pěnídlo	Probo NB	Sací nástavec na pěnídlo	1	ks	350	350

Sběrač 2 x 75	Továrna hasiči techniky, s.r.o.	Sběrač 110(Z)/2x75	1	ks	1 900	1 900
Skříňka s nástroji	Továrna hasiči techniky, s.r.o.	Skříňka s nástroji	1	sada	7 720	7 720
Tekuté mýdlo 500 ml	FIKA PARTNER, s.r.o.	Tekuté mýdlo jabíko push-pull 500ml	1	ks	80	80
Trhací hák	Pavliš a Hartmann	Trhací hák Al	1	ks	1 215	1 215
Ventilové lano na vidlici	Lanex Bolatice	Ventilové lano na vidlici	1	ks	230	230
Vyprošťovací nůž (řezák) na bezpečnostní pásy	Boxmet	Řezák na bezpečnostní pásy BOXMET	1	ks	50	50
Vytyčovací páska 100 m	YATO.cz	Vytyčovací páska červeno-bílá	1	ks	120	120
Záchytné lano na vidlici	Lanex Bolatice	Záchytné lano na vidlici	1	ks	433	433

Pro CAS v provedení speciální pro velkoobjemové hašení pro šest osob se požární příslušenství rozšiřuje o následující položky:

Cestářské koště	CEZA Pardubice	Koště průmyslové s holí	1	ks	140	140
Ejektor ležatý	Továrna hasiči techniky, s.r.o.	Ejektor požární ležatý	1	ks	2 793	2 793
Hadicový držák v obalu	Lanex Bolatice	Nosič hadic	4	ks	196	784
Izolovaná požární hadice 52x20 m	IV-ER Karlovac	Zásahová hadice 52x20m DOBRA	2	ks	1 000	2 000
Kbelík 10 l	CEZA Pardubice	kbelík 10l	1	ks	110	110
Kombinovaná proudnice 52 pro plný a roztříštěný proud	JMW FIRE d.o.o	Kombinovaná proudnice TURBO UNIVERSAL	1	ks	6 890	6 890
Lopata	CEZA Pardubice	Lopata srdcovka	2	ks	150	300
Nízkoprůtažné lano ⁶ s opláštěným jádrem typu A 30 m, prům. min. 10 mm	Lanex a.s.	Static 10,5 bílá/červená 30m	2	ks	1 100	2 200
Nízkoprůtažné lano ⁶ s opláštěným jádrem typu A 60 m, prům. min. 10 mm	Lanex a.s.	Static 10,5 bílá/červená 60m	1	ks	1 980	1 980
Přechod 75/52	Pavliš A Hartmann	Přechod 75/52	2	ks	140	280
Přenosné výstražné světlo oranžové barvy	Bateria Slaný	Výstražné světlo FP317	4	ks	487	1 948
Přenosný hasičí přístroj CO2 s hasiči schopností 89 B	Hastex a Hasper	Přenosný hasičí přístroj CO2 - S 5 H	1	ks	1 950	1 950
Přikrývka (deka) v obalu	ITAPOL MS	Deka v obalu	1	ks	500	500

Ruční svítidla	Streamlight Inc.	Survivor LED provedení ATEX	4	ks	5 100	20 400
Rukavice lékařské pro jednorázové použití nesterilní	Lékárna	Rukavice lékařské pro jednorázové použití nesterilní	5	pár	10	50
Savice příměšovače	Probo NB	Savice příměšovače	1	ks	350	350
Termofólie 2 x 2 m	EGO Zlín, spol. s r.o.	ZF-10 Termoizolační fólie stříbro-zlatá	1	ks	60	60
Vyprošťovací nůž (řezák) na bezpečnostní pásy	Boxmet	Řezák na bezpečnostní pásy BOXMET	1	ks	50	50
Záchránné a evakuační nosítka	Boxmet	4-dílná skládací záchránná a evakuační nosítka	1	ks	3 050	3 050

3.52 K bodu 33, přílohy č. 3, vyhlášky 35/2007 Sb.

Výrobce CAS (dodavatel) dále dodá požární příslušenství v upřesněném provedení nebo upřesněném celkovém počtu:

Elektrocentrála GEKO 6400 ED-A/HHBA, 1~ 230V - 5 kW - 21,7 A, 3~ 400V - 6,1 kW - 8,2 A, soustava IT, měřič izolačního stavu, IP 54,			1	ks	45 000	45 000
Nádoba na pohonné hmoty k elektrocentrále		kanystr kombi 6+2,5	1	ks	775	775
Ruční radiostanice náhrada z, HYT TC700P			6	ks	7 000	42 000
Zemní kolík			1	ks	400	400
zemní vodič	součást elektrocentrály		1	ks		

3.54 K bodu 33, přílohy č. 3, vyhlášky 35/2007 Sb.

Rozměrné požární příslušenství s výjimkou přenosného záchránného a zásahového žebříku, je uloženo ve schránce nebo dvou schránkách s odvětráním, utěsněným dnem a s víkem, vyrobených z lehkého kovu a umístěných na účelové nástavbě s výškou, která nepřesahuje výšku kabiny osádky se zvláštním výstražným zařízením. Každá schránka/schránky je uzamykatelná shodným klíčem jako k uzamykání rolet a dveře účelové nástavby. Vnitřní prostor schránky je vybaven osvětlením.



3.55 K bodu 33, přílohy č. 3, vyhlášky 35/2007 Sb.

V účelové nástavbě a v kabině osádky CAS je úložný prostor organizován pro uložení vybraných položek požárního příslušenství následujícím způsobem:

- a) Pravá přední část účelové nástavby:
 - pákové kleště,
 - ploché páčidlo,
 - požární sekera,
 - skříňka s nástroji.
- b) Levá přední část účelové nástavby:
 - kombinovaný kanystr na pohonné hmoty pro motorové pily,
 - motorová řetězová pila,
 - požární světlomety LED,
 - stativy pod požární světlomety.
- c) Úložný prostor v kabině osádky:
 - dalekohled, v dosahu velitele,
 - dýchací přístroje, 4 druhá řada sedadel,
 - lékárnička III,
 - náhradní tlakové láhve,
 - ruční svítilny s dobíjecím zdrojem, v dosahu každého,
 - rukavice lékařské pro jednorázové použití nesterilní,
 - termofólie 2x2m,
 - vyprošťovací nože na bezpečnostní pásy, v dosahu velitele a strojníka,
 - vytyčovací páska 500 m.
- d) Úložný prostor v zadní části účelové nástavby (prostor s požárním čerpadlem):
 - plovoucí čerpadlo.

3.56 K bodu 33, přílohy č. 3, vyhlášky 35/2007 Sb.

Drobné požární příslušenství je uloženo ve čtyřech přenosných přepravech, umístěných v úložném prostoru účelové nástavby.

3.57 K bodu 33, přílohy č. 3, vyhlášky 35/2007 Sb.

Prostorová a hmotnostní rezerva, která je určena pro uložení nadstandardního požárního příslušenství o hmotnosti nejméně 200 kg, je situována v přední pravé části účelové nástavby.

3.58 K bodu 35, přílohy č. 3, vyhlášky 35/2007 Sb.

V přepravních kazetách na hadice jsou po dvou uloženy izolované požární hadice, a to čtyři kusy 52x20 a dva kusy 75x20

4. CAS je vybavena zařízením ABS.

5. Přední část kabiny osádky je v prostoru rámu podvozku **upravena** pro dodatečnou montáž elektrického lanového navijáku s tažnou silou nejméně 35 kN a s jištěním proti přetížení.



6. Přední část kabiny osádky je ve spodní části vybavena asanační lištou nebo obdobným zařízením, napojeným na pevně zabudované potrubí od požárního čerpadla a ovládaným z místa strojníka (řidiče).



7. CAS vykazuje zvýšenou odolnost proti účinkům sálavého tepla na rozvodech tlakového vzduchu, na elektrických vodičích a na rozvodu paliva v místech, kde tyto nejsou chráněny podvozkovou částí. Pro zvýšenou odolnost se použijí ochranné prvky dlouhodobě odolávajícím teplotám 200° C a po dobu do 15 minut odolávají teplotě až 1000° C.

8. Zadní část víceúčelové nástavby CAS je vybavena **kamerou** pro sledování prostoru za CAS z místa řidiče. Kamera je vyhřívaná, odolná proti prachu a vodě a zobrazovací část o velikosti nejméně 5" je umístěna v zorném poli řidiče.

9. Zadní část požární účelové nástavby je v prostoru rámu podvozku vybavena tažným zařízením pro brzděný přívěs o hmotnosti **3 500 kg**.

10. Všechny nápravy jsou osazeny koly vybavenými pneumatikami konstruovanými pro provoz na blátě a sněhu a s výrobním označením **M+S**.

11. Součástí CAS je povinná výbava motorových a přípojných vozidel stanovená právním předpisem. Veškeré příslušenství potřebné pro výměnu kola je součástí dodávky, náhradní kolo k CAS je dodáno samostatně, přibalem.

12. Výška CAS v nezátíženém stavu (bez osádky a hasiva a v transportní poloze) je nejvíce s ohledem na podjezdy v hasebním obvodu **3 300 mm**.

13. Délka kompletně vybavené CAS je s ohledem na prostorové podmínky hasičské zbrojnice nejvíce **9100 mm**.

14. S ohledem na složité terénní podmínky při použití polních a nezpevněných cest, ve kterých se předpokládá provoz CAS, je pro CAS použit automobilový podvozek s jmenovitým měrným výkonem nejméně **12 kW.1000kg -1** největší technicky přípustné hmotnosti CAS.

15. S ohledem na možný výskyt povodní v hasebním obvodu, je CAS postavena na automobilovém podvozku s brodivostí nejméně **750 mm** při pomalé jízdě klidnou vodou. Elektrická zařízení pod čarou brodění jsou v provedení vodotěsném nebo v provedení odolném vodě. Startér umožňuje opětovné spuštění motoru při brodění, a to po nejméně deseti minutách, kdy motor byl vypnut. Pokud je CAS vybavena hlavními světlomety (potkávací a dálková světla), jejichž spodní část činné plochy je níže než 100 mm nad čarou brodění, potom jsou vodotěsné a CAS je vybaven dalšími hlavními světlomety v prostoru pod předním oknem, případně nad předním oknem kabiny osádky, které po přepnutí samostatným přepínačem tvoří při brodění plnohodnotnou náhradu za hlavní světlomety. CAS současně umožňuje vypnutí denního svícení. Úložné prostory pro požární příslušenství v účelové nástavbě v prostoru pod čarou brodivosti jsou konstruovány pro rychlý samovolný odtok vody, konstrukce však omezuje vnikání vody z vnějšího okolí.

16. S ohledem na možnost nasazení požárního automobilu mimo jiné i při přípravě na mimořádné události a při záchranných a likvidačních pracích a při ochraně obyvatelstva před a po dobu vyhlášení stavu nebezpečí, nouzového stavu, stavu ohrožení státu a

válečného stavu, kdy není možné vyloučit obtíže se zásobováním jednotek požární ochrany například čínidlem ad blue, případně pohonnými hmotami z veřejné distribuční sítě, konstrukce motoru umožňuje provoz:

a) bez čínidla ad blue, a to bez omezení výkonových parametrů a snížení životnosti motoru a bez potřeby zvýšené údržby či servisních zásahů během provozu či po jeho ukončení,

b) při použití jednotného paliva označovaného podle vojenských standardů F 34 bez přidání aditiv. Součástí dodávky takové techniky jsou veškeré potřebné součásti a případně nářadí k úpravě výfukové soustavy. V případě, kdy tyto technické podmínky nezaručuje motor podle aktuálně platné emisní normy, lze použít motor podle nižší emisní normy při plnění ostatních aktuálních předpisů pro provoz vozidla na pozemních komunikacích. Uvedený provoz musí zaručovat stanovenou životnost motoru a celé výfukové soustavy, dosavadní požadavky na servisní úkony po použití a na výkonové parametry požárního automobilu. Podrobný postup uprav potřebných k popsanému provozu je zpracován do návodu k obsluze.

17. S ohledem na předpokládané dlouhodobé zásahy při nepříznivých klimatických podmínkách je CAS vybavena akumulátorovými bateriemi s kapacitou nejméně 180 Ah a alternátorem nejméně 28V/80A.

18. S ohledem na předpokládané pořízení zařízení pro odvod výfukových plynů z garážového stání a s ohledem na předpokládanou dobu životnosti je CAS vybavena výfukovým potrubím od motoru, které je za kabinou osádky vyvedeno nad účelovou nástavbu a je vyvedeno kolenem do strany bez použití klapky.

19. Pro výrobu CAS se používá pouze nový, dosud nepoužitý automobilový podvozek, který není starší 24 měsíců a pro účelovou nástavbu pouze nové a originální součásti.

20. Technická životnost CAS je nejméně 16 let, a to při běžném provozu u jednotky požární ochrany s ročním kilometrovým průběhem do 10.000 km. Po celou tuto dobu je CAS plně funkční.

21. Všechny položky požárního příslušenství a všechna zařízení použitá pro montáž do CAS splňují obecně stanovené bezpečnostní předpisy a jsou doložena návodem a příslušným dokladem (homologace, certifikát, prohlášení o shodě apod.).

22. *Pokud jsou v těchto technických podmínkách uvedeny odkazy na jednotlivá obchodní jména, zvláštní označení podniků, zvláštní označení výrobků, výkonů nebo obchodních materiálů, které platí pro určitý podnik nebo organizační jednotku za příznačné, patenty a užité vzory, umožňuje zadavatel použití i jiných technických a kvalitativně obdobných řešení. Variantní řešení se nepřipouští.

KOBIT-THZ s.r.o. prohlašuje, že plní zadavatelem stanovené podmínky v plném rozsahu. Grafická dokumentace je pouze ilustrativní.

Příloha č. 1 Technický popis podvozku

Příloha č. 2 Grafická a technická dokumentace



Slatiňany

.....
Radomír Jahelka, jednatel společnosti

Příloha č. 1 Technický popis podvozku

**Vozidlo TATRA T 815 - 231R35.413.6x2**

- je určeno pro provoz po i mimo pozemní komunikace, zejména v těžkých terénních podmínkách
- je určeno pro kompletaci s účelovou nástavbou
- je určeno pro tah přívěsu
- použití vozidla může být limitováno legislativou země určení
- výrobce si vyhrazuje právo změn na výrobcích bez předchozího oznámení

**MOTOR**

TATRA T3D-928-31 EURO V.

Počet válců:	8
Vrtání/Zdvih:	120/140 mm
Zdvihový objem:	12 667 cm ³
Čistý výkon:	325 kW/1 800 min ⁻¹
Čistý točivý moment:	2 100 Nm/1 100-1 200 min ⁻¹

SPOJKA

Typ TATRA MFZ 1x430, Jednolamelová.

PŘEVODOVKA

Typ TATRA 14TS210L synchronizovaná.

Počet stupňů vpřed:	14
Počet stupňů vzad:	2

PŘÍDAVNÁ PŘEVODOVKA

Typ TATRA 2.30 TRS 2,9 (1,24) sestupná, dvoustupňová, řaditelná za jízdy.

POMOCNÉ POHONY

Typ TATRA 1TP 300K z převodovky.

NÁPRAVA PŘEDNÍ

Řízená, hnaná, s výkyvnými polonápravami, zapínatelný přední pohon, osový diferenciál s uzávěrkou, pérování zkrutnými tyčemi a teleskopickými tlumiči.

NÁPRAVY ZADNÍ

Hnané, s výkyvnými polonápravami, osové diferenciály s uzávěrkou, mezinápravový diferenciál s uzávěrkou, pérování vzduchovými vinovcovými pružinami v kombinaci s vinutými pružinami a teleskopickými tlumiči.

ŘÍZENÍ

1 okružové řízení, levostranné, monoblok.

PNEUMATIKY

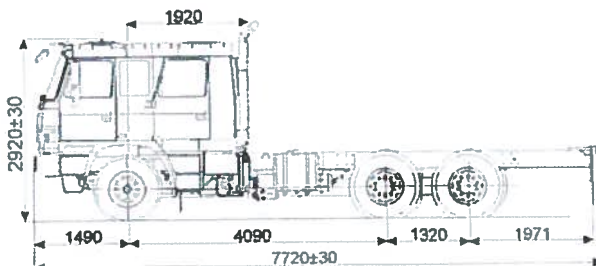
Continental 385/65R22,5 + 315/80R22,5, smíšený provoz.

KABINA ŘIDIČE

Trambusová, dlouhá, sklopná, nezávislé topení Airtonic D4, závislé topení, poklop.

NÁDRŽ PALIVA

Palivová nádrž 220 l, nádrž na AdBlue 45 l.



Výškové rozměry platí pro zatížené vozidlo

ROZMĚRY

Šířka:	2 550 mm
Rozchod kol předních:	1 992 mm
Rozchod kol zadních:	1 774 mm
Světlá výška:	320 mm

HMOTNOSTI

Provozní hmotnost vozidla:	10 100 kg
Užitečné zatížení:	15 900 kg
Max. tech. příp. hmotnost vozidla:	26 000 kg
Max. tech. příp. hmot. na přední nápravu:	8 000 kg
Max. tech. příp. hmot. na zadní nápravu:	2 × 11 500 kg

ELEKTROVÝSTROJ

Napětí el. sítě:	24 V
Akumulátor:	2x12V 180 Ah
Alternátor:	24 V/80 A

JÍZDNÍ VLASTNOSTI

Stoupavost při 26 000 kg:	100%
Stoupavost při 26 000 kg:	100%
Max. rychlost:	108 km/h
Vnější stopový průměr zatáčení:	20,5±1,0 m

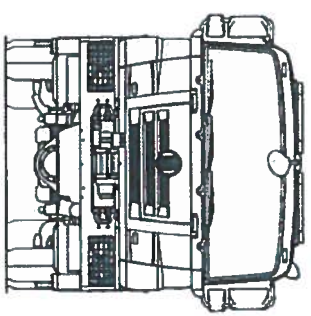
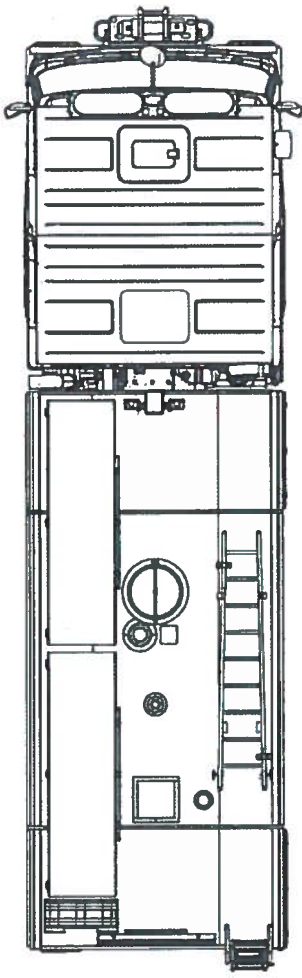
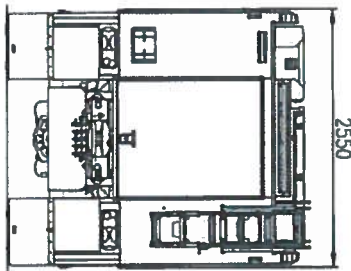
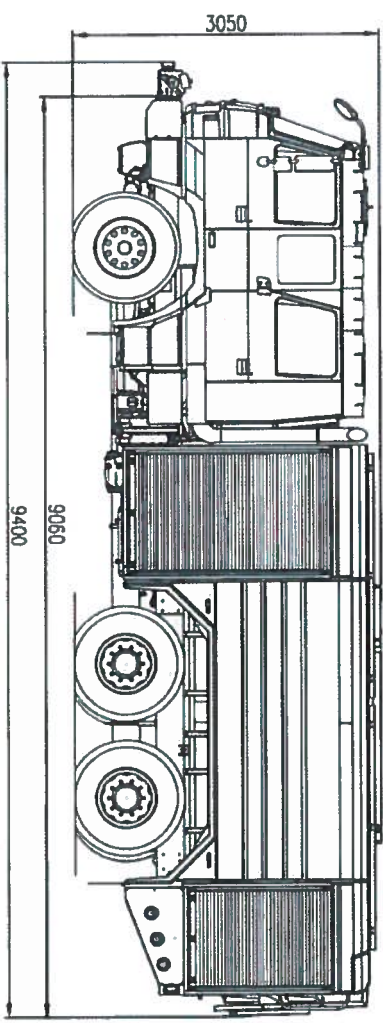
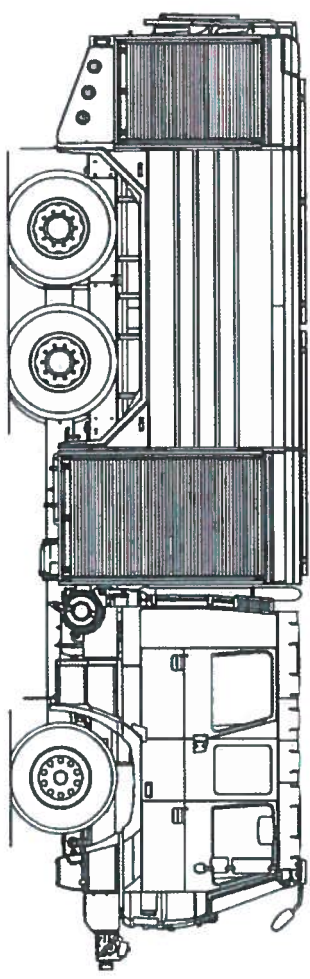
VÝBAVA

Závěs pro tah přívěsu, průměr čepu 50 mm, F=200 kN.

TATRA TRUCKS a.s.

Areál Tatry 1450/1, 742 21 Kopřivnice, Czech Republic, tel.: +420 556 491 111, fax: +420 556 492 050, e-mail: tatra@tatra.cz, web: tatratrucks.com
 Regional Court in Ostrava, section B, Insert 10443, ID No.: 014 82 B40 / Obchodní rejstřík, Krajský soud v Ostravě, oddíl B, vložka 10443, IČO: 014 82 B40

Příloha č. 2 Grafická a technická dokumentace



JEDNŮ VÝKRES MÁ POUZE INFORMATIVNÍ CHARAKTER

TATRA TERRANO 6x6 8500-5101
ROZMĚRY



42/